



(ปรับปรุง)

แผนยุทธศาสตร์สถาบันวิจัยและพัฒนา พ.ศ. 2566 – 2570

สารบัญ

| | หน้า |
|---|----------|
| สารบัญ | ก |
| ส่วนที่ 1 บทนำ | |
| 1.1 ประวัติสถาบันวิจัยและพัฒนา | 1 |
| 1.2 ที่ตั้งสถาบันวิจัยและพัฒนา | 1 |
| 1.3 หลักการและเหตุผล | 1 |
| 1.4 ปรัชญาของสถาบันวิจัยและพัฒนา | 2 |
| 1.5 ปณิธานของสถาบันวิจัยและพัฒนา | 2 |
| 1.6 วิสัยทัศน์ของสถาบันวิจัยและพัฒนา | 2 |
| 1.7 พันธกิจของสถาบันวิจัยและพัฒนา | 2 |
| 1.8 อัตลักษณ์ของสถาบันวิจัยและพัฒนา | 3 |
| 1.9 สถาบันวิจัยและพัฒนาได้กำหนดปณิธานการพัฒนามหาวิทยาลัย และเป้าหมายการพัฒนามหาวิทยาลัย ในปี 2566 – 2570 | 3 |
| 1.10 เป้าหมายการความเป็นเลิศของมหาวิทยาลัยราชภัฏศรีสะเกษ (พ.ศ. 2566-2570) | 4 |
| 1.11 วัตถุประสงค์ของหน่วยงาน | 7 |
| 1.12 การพัฒนาสถาบันวิจัยและพัฒนา โดยใช้กระบวนการวิจัยเป็นฐาน | 8 |
| 1.13 โครงสร้างหน่วยงาน/โครงสร้างองค์กร สถาบันวิจัยและพัฒนา | 9 |
| 1.14 โครงสร้างการบริหารงานของหน่วยงาน สถาบันวิจัยและพัฒนา | 10 |
| 1.15 โครงสร้างการบริหารงานของหน่วยงาน สถาบันวิจัยและพัฒนา | 11 |
| 1.16 คณะกรรมการบริหารงานวิจัย มหาวิทยาลัยราชภัฏศรีสะเกษ | 12 |
| 1.17 จำนวนบุคลากรที่มีอยู่ในปัจจุบัน | 13 |
| 1.18 ตราสัญลักษณ์สถาบันวิจัยและพัฒนา | |
| ส่วนที่ 2 การเชื่อมโยงยุทธศาสตร์ | |
| 2.1 แผนแม่บทภายใต้ยุทธศาสตร์ชาติ (พ.ศ. 2561 - 2580) | 14 |
| 2.2 แผนการปฏิรูปประเทศ | 18 |
| 2.3 ยุทธศาสตร์การขับเคลื่อนการพัฒนาประเทศด้วยโมเดลเศรษฐกิจ BCG พ.ศ. 2564-2569 | 19 17 |
| 2.4 ยุทธศาสตร์และแผนงานด้านการอุดมศึกษา วิทยาศาสตร์ วิจัยและนวัตกรรม พ.ศ. 2566 -2570 | 20 |
| 2.5 ยุทธศาสตร์มหาวิทยาลัยราชภัฏเพื่อการพัฒนาท้องถิ่นระยะ 20 ปี (พ.ศ. 2560 - 2579) | 22 |

| | | |
|--|---|----|
| 2.6 | แผนพัฒนาความเป็นเลิศมหาวิทยาลัยราชภัฏศรีสะเกษ | 24 |
| 2.7 | ปัจจัยที่ส่งผลต่อการจัดทำแผนยุทธศาสตร์การพัฒนามหาวิทยาลัย | 25 |
| 2.8 | เป้าหมายการพัฒนามหาวิทยาลัย | 27 |
| 2.9 | ผลการวิเคราะห์ศักยภาพนักวิจัย ของคณะ/วิทยาลัย และสำนักเพื่อการต่อยอดและยกระดับ | 28 |
| 2.10 | การวิเคราะห์สถานการณ์ เชื่อมโยงการสร้างกรอบสำหรับแผนยุทธศาสตร์ | 32 |
| 2.11 | ผลการวิเคราะห์สภาพแวดล้อม | 33 |
| | สรุป | 23 |
| ส่วนที่ 3 แผนยุทธศาสตร์งานวิจัย พ.ศ. 2561 – 2565 | | |
| 3.1 | วิสัยทัศน์ของสถาบันวิจัยและพัฒนา | 36 |
| 3.2 | พันธกิจของสถาบันวิจัยและพัฒนา | 36 |
| 3.3 | ยุทธศาสตร์สถาบันวิจัยและพัฒนา พ.ศ. 2566 - 2570 | 36 |
| 3.4 | แนวปฏิบัติของสถาบันวิจัยและพัฒนา | 37 |
| 3.5 | เป้าหมายการพัฒนางานวิจัย | 38 |
| | สรุปประเด็นยุทธศาสตร์การวิจัย เป้าประสงค์ ตัวชี้วัด และค่าเป้าหมาย ปี 2566-2570 | 43 |

ส่วนที่ 1

บทนำ

1.1 ประวัติสถาบันวิจัยและพัฒนา

สถาบันวิจัยและพัฒนา ถูกจัดตั้งครั้งแรกให้เป็นกลุ่มงานหนึ่งในสำนักส่งเสริมและบริการวิชาการ มหาวิทยาลัยราชภัฏศรีสะเกษ เมื่อวันที่ 1 ตุลาคม พ.ศ.2556 เพื่อทำหน้าที่เกี่ยวกับการจัดการสนับสนุนให้นักศึกษา อาจารย์ และบุคลากรในมหาวิทยาลัยในการสร้างสรรค์ผลงานวิจัยสู่ชุมชน และพัฒนาต่อยอดในระดับชาติและนานาชาติ การพัฒนาด้านงานวิจัยที่ได้รับการสนับสนุนทั้งในส่วนภาครัฐและเอกชนอย่างต่อเนื่องส่งผลให้กลุ่มงานวิจัยและพัฒนา มีการจัดระบบการบริหารใหม่ โดยได้รับการก่อตั้งในระดับสถาบันในชื่อ “สถาบันวิจัยและพัฒนา” อันเป็นหน่วยงานที่มีฐานะเทียบเท่าคณะ เมื่อวันที่ 1 มีนาคม พ.ศ. 2564 โดยมี ผศ.ดร. ประจวบ จันทร์หมื่น ดำรงตำแหน่งผู้อำนวยการสถาบันวิจัยและพัฒนาคนแรก ซึ่งผ่านการสรรหาจากสภามหาวิทยาลัยราชภัฏศรีสะเกษ

1.2 ที่ตั้งสถาบันวิจัยและพัฒนา

ปัจจุบันสถาบันวิจัยและพัฒนา มีที่ตั้งส่วนราชการเป็นการชั่วคราว ณ ชั้น 4 อาคารเฉลิมพระเกียรติ 80 พรรษา 5 ธันวาคม 2550 มหาวิทยาลัยราชภัฏศรีสะเกษ หมายเลขโทรศัพท์ 045-643600-5 ต่อ 9601 -9603

1.3 หลักการและเหตุผล

ความต้องการพัฒนาประเทศไทยไปสู่ความมั่นคง มั่งคั่ง และยั่งยืนในอนาคตนั้น จำเป็นต้องให้ความสำคัญเกี่ยวกับการขับเคลื่อนงานด้านวิจัยสำหรับการสร้างแนวทางหรือการนำผลการศึกษาวิจัยมาบูรณาการในการบริหารจัดการองค์กร การวิจัยเป็นเครื่องมือสำคัญในการแสวงหาองค์ความรู้และพัฒนากระบวนการจัดการปัญหาต่างๆ อย่างเป็นระบบ ให้เกิดประโยชน์สูงสุดกับสังคม การศึกษาวิจัยช่วยทำให้มนุษย์สามารถความเข้าใจโครงสร้างพื้นฐานของธรรมชาติ และสิ่งแวดล้อมมากขึ้น สามารถพัฒนานวัตกรรมใหม่ที่มีความทันสมัยเพื่อสร้างความสะดวกสบาย และรองรับความต้องการของมนุษย์ นอกจากนี้การศึกษาวิจัยยังช่วยเสริมสร้างความรู้ความเข้าใจเกี่ยวกับโครงสร้างทางสังคม การศึกษาคุณภาพเกณฑ์การอยู่ร่วมกันตามวิถีการดำรงชีวิตทั้งในด้านเศรษฐกิจสังคมการเมือง และวัฒนธรรมเพื่อนำไปสู่นโยบายที่เหมาะสมของคนในสังคม

มหาวิทยาลัยราชภัฏศรีสะเกษเป็นสถาบันอุดมศึกษาของรัฐ ตั้งอยู่ในจังหวัดศรีสะเกษ ในกลุ่มภาคตะวันออกเฉียงเหนือ ซึ่งจัดอยู่ในกลุ่มมหาวิทยาลัยเพื่อการพัฒนาในระดับท้องถิ่น ปัจจุบันมหาวิทยาลัยราชภัฏศรีสะเกษเปิดการเรียนการสอนหลักสูตรในระดับปริญญาตรี และระดับบัณฑิตศึกษาในหลากหลายสาขาวิชาการที่ครอบคลุมด้าน วิทยาศาสตร์ เทคโนโลยี ศิลปศาสตร์ สังคมศาสตร์ และมนุษยศาสตร์ การดำเนินงานด้านวิจัยและบริการทางวิชาการด้านถือเป็นพันธกิจ

หลักสำคัญของมหาวิทยาลัย เพื่อตอบสนองความต้องการของจังหวัดศรีสะเกษ และจังหวัดใกล้เคียง ตลอดจนประเทศเพื่อนบ้านโดยเฉพาะเขตอนุภูมิภาคุ่มแม่น้ำโขงตอนล่าง งานวิจัยถูกนำมาใช้ในการขับเคลื่อนการพัฒนามหาวิทยาลัย โดยจัดตั้งสถาบันวิจัยและพัฒนาให้เป็นหน่วยงานภายในตามมติสภามหาวิทยาลัย เพื่อการขับเคลื่อน ดำเนินงาน และสนับสนุนด้านการบริหารจัดการด้านการวิจัย รวมทั้งเป็นแหล่งสนับสนุนทุนวิจัยของบุคลากร นักศึกษา รวมทั้งบุคคลภายนอกของมหาวิทยาลัย ภายใต้ข้อจำกัดด้านโครงสร้างการบริหารตามกฎหมาย ประกอบกับภารกิจของหน่วยงานที่มีหลากหลาย ทำให้หน่วยงานขาดประสิทธิภาพ ขาดทรัพยากรบุคคล รวมทั้งงบประมาณในการบริหารจัดการที่เพียงพอ

1.4 ปรัชญาของสถาบันวิจัยและพัฒนา

สถาบันวิจัยและพัฒนาแห่งการสร้างสรรค์ความรู้และนวัตกรรมบนความเชี่ยวชาญเฉพาะที่สามารถนำไปใช้ประโยชน์ในการพัฒนามหาวิทยาลัย เศรษฐกิจ ชุมชน สังคม และ ประเทศให้เข้มแข็งและยั่งยืน พัฒนาท้องถิ่นด้วยงานวิจัย โดยมุ่งเน้นการวิจัยที่จะช่วยแก้ปัญหาพัฒนานวัตกรรมที่ตอบสนองความต้องการของชุมชนและการนำเทคโนโลยีมาปรับใช้และต่อยอดภาคการผลิตและบริการ เพื่อเพิ่มผลิตภาพ และสร้างมูลค่าเพิ่มผลิตผลของชุมชน

1.5 พันธกิจของสถาบันวิจัยและพัฒนา

- 1.5.1 สร้างสมรรถนะด้านงานวิจัยให้กับนักศึกษา คณาจารย์ และบุคลากรในมหาวิทยาลัย
- 1.5.2 บูรณาการงานวิจัยให้เกิดประโยชน์ต่อชุมชนท้องถิ่น และประเทศ
- 1.5.3 สร้างเครือข่ายความร่วมมือระหว่างสถาบัน บุคคล หน่วยงาน ทั้งภายในและภายนอก เพื่อการพัฒนาสถาบัน
- 1.5.4 บริหารจัดการด้วยหลักธรรมาภิบาลมี นิติธรรม คุณธรรม มีส่วนร่วม โปร่งใส รับผิดชอบ ตรวจสอบได้
- 1.5.5 การจัดการความรู้ด้านงานวิจัยเพื่อเผยแพร่สู่ในระดับชาติ และนานาชาติ

1.6 วิสัยทัศน์ของสถาบันวิจัยและพัฒนา

“สถาบันวิจัยและพัฒนา มหาวิทยาลัยราชภัฏศรีสะเกษ เป็นสถาบันด้านการวิจัยที่ผลิตงานวิจัยที่มีมาตรฐานเชี่ยวชาญพื้นที่ มีผลงานวิจัยให้คนศรีสะเกษ และประเทศนำไปใช้ประโยชน์ สร้างคุณค่า และมูลค่าให้กับท้องถิ่นและประเทศชาติ”

1.7 พันธกิจของสถาบันวิจัยและพัฒนา

- 1.7.1 ดำเนินการให้คำปรึกษางานวิจัยและบริการวิชาการอย่างมีประสิทธิภาพรวมทั้งสนับสนุนและประสานงานกระบวนการบริหารงานวิจัย และสร้างเครือข่ายอย่างต่อเนื่อง ทั้งภายในและมหาวิทยาลัย

1.7.2 พัฒนาศักยภาพนักวิจัยระดับต่างๆ อย่างต่อเนื่อง ทั้งการจัดการอบรมและสนับสนุนงบประมาณ

1.7.3 ดำเนินการตามแนวทางการจัดทำหน่วยข้อมูลการวิจัยและพัฒนาเพื่อท้องถิ่นและองค์กร

1.8 อัตลักษณ์ของสถาบันวิจัยและพัฒนา

พัฒนาท้องถิ่นด้วยงานวิจัย โดยมุ่งเน้นการวิจัยที่จะช่วยแก้ปัญหา พัฒนานวัตกรรมที่ตอบสนองความต้องการของชุมชนและการนำเทคโนโลยีมาปรับใช้ และต่อยอดภาคการผลิตและบริการเพื่อเพิ่มผลิตภาพและสร้างมูลค่าเพิ่มผลิตผลของชุมชน

1.9 สถาบันวิจัยและพัฒนาได้กำหนดปณิธานการพัฒนามหาวิทยาลัยและเป้าหมายการพัฒนามหาวิทยาลัย ในปี 2566 - 2570

สถาบันวิจัยและพัฒนา มุ่งพัฒนาขีดความสามารถ สมรรถนะ และศักยภาพด้านการวิจัยให้มีคุณภาพและประสิทธิภาพสูงขึ้น โดยจัดทำแผนส่งเสริมและพัฒนานักวิจัยเป็นรายบุคคล ส่งเสริมสนับสนุนหรือดำเนินการฝึกอบรมและพัฒนาความรู้และทักษะที่เกี่ยวข้องกับการวิจัยในประเภทโครงการเดี่ยว และโครงการบูรณาการให้สอดคล้องกับแผนยุทธศาสตร์ชาติเชื่อมโยงไปยังแผนยุทธศาสตร์ภาค จังหวัด และมหาวิทยาลัย เพื่อสร้างประโยชน์พื้นที่ชุมชนอย่างแท้จริง ตลอดจนการสนับสนุนการบูรณาการงานวิจัยร่วมกับทุกภาคส่วนในการสร้างเครือข่ายพันธมิตรอย่างต่อเนื่อง จากการถ่ายทอดประสบการณ์ของนักวิจัยที่มีความเชี่ยวชาญแก่นักวิจัยรุ่นใหม่ สถาบันวิจัยมีกระบวนการแต่งตั้งคณะที่ปรึกษาด้านงานวิจัยเพื่อให้คำปรึกษาเกี่ยวกับการบริหารจัดการงานวิจัยอย่างมีประสิทธิภาพตามหลักธรรมาภิบาล รวมทั้งสนับสนุนการพัฒนางานวิจัยให้สามารถเผยแพร่ในรูปแบบการนำเสนอในเวทีวิชาการ วารสารวิชาการ ตำรา หรือการจดอนุสิทธิบัตร นอกจากนี้สถาบันวิจัยและพัฒนา มุ่งพัฒนาระบบกลไกการบริหารองค์กรให้มีศักยภาพในการอำนวยความสะดวกสนับสนุนฐานข้อมูลงานวิจัยอ้างอิงที่เป็นประโยชน์ในการพัฒนางานวิจัยของบุคลากรในมหาวิทยาลัย โดยมีวัตถุประสงค์ต่อไปนี้

1.9.1 เพื่อพัฒนางานวิจัยตามแผนความเป็นเลิศซึ่งเชื่อมโยงกับแผนยุทธศาสตร์ของมหาวิทยาลัย และตอบสนองความต้องการของชุมชนท้องถิ่น

1.9.2 เพื่อสนับสนุน และอำนวยความสะดวกในกระบวนการทำวิจัยให้กับบุคลากรในมหาวิทยาลัย

1.9.3 เพื่อส่งเสริม และจัดหาแหล่งทุนสนับสนุนด้านงานวิจัยให้กับบุคลากรของมหาวิทยาลัย

1.9.4 เพื่อส่งเสริมพัฒนาความรู้ความสามารถของบุคลากรในมหาวิทยาลัยในการวิจัยเกี่ยวกับการจัดทำฐานข้อมูลงานวิจัยของมหาวิทยาลัย

1.9.5 เพื่อให้บริการงานวิจัย และสร้างเครือข่ายการวิจัยของมหาวิทยาลัย ร่วมกับทุกภาคส่วนอย่างต่อเนื่อง

1.9.7 เพื่อส่งเสริมการเผยแพร่ผลการวิจัยในระดับชาติหรือนานาชาติ

1.9.8 เพื่อส่งเสริมการนำผลการวิจัยไปใช้ประโยชน์กับชุมชนอย่างเป็นรูปธรรม

1.9.9 เพื่อพัฒนาระบบการบริหารจัดการงานวิจัยตั้งแต่การนำเสนอหัวข้อวิจัย การติดตามกระบวนการวิจัย การนำผลงานวิจัยไปใช้ประโยชน์ หรือการเผยแพร่ อย่างมีประสิทธิภาพและประสิทธิผล

1.10 เป้าหมายการความเป็นเลิศของมหาวิทยาลัยราชภัฏศรีสะเกษ (พ.ศ. 2566-2570)

มหาวิทยาลัยราชภัฏศรีสะเกษได้วางกรอบแผนพัฒนามหาวิทยาลัยราชภัฏศรีสะเกษภายใต้การพลิกโฉมมหาวิทยาลัย ในการมุ่งสร้างการเป็นที่พึ่งของชุมชนท้องถิ่นด้านวิชาการเพื่อตอบสนองหลักปรัชญาของเศรษฐกิจพอเพียงในฐานะ “มหาวิทยาลัยเพื่อการพัฒนาท้องถิ่น” เป็นแกนหลักในการพัฒนาเศรษฐกิจและสังคมของชุมชนท้องถิ่นและชุมชนอื่น คือ 4 ยุทธศาสตร์ 5 จุดเน้นหลัก 5 การพัฒนา ดังนี้

| 4 ยุทธศาสตร์ | 5 จุดเน้นหลัก | 5 การพัฒนา |
|--|---|--|
| 1. การพัฒนาท้องถิ่น 2. การผลิตและพัฒนาครู 3. การยกระดับคุณภาพการศึกษา 4. การพัฒนาระบบบริหารจัดการ | 1. สังคมแห่งความสุข 2. ผลิตและพัฒนาครูมืออาชีพ 3. เศรษฐกิจและผลิตภัณฑ์ชุมชน 4. ท้องเที่ยวและวัฒนธรรมชุมชน 5. สังคมดิจิทัล | 1. พัฒนาการผลิตบัณฑิต 2. พัฒนาการวิจัย 3. พัฒนาการบริการวิชาการ 4. พัฒนาการทำนุบำรุงศิลปะและวัฒนธรรม 5. พัฒนาการบริหารจัดการ |

จุดเน้นหลักประกอบด้วย

10.1.1 สังคมแห่งความสุข: สุขภาพอนามัย โภชนาการ ผู้สูงอายุ ความปลอดภัย สิทธิหน้าที่ และสภาพแวดล้อม

10.1.2 ผลิตและพัฒนาครูมืออาชีพ: บัณฑิตครู บุคลากรทางการศึกษา นวัตกรรมทางการศึกษา

10.1.3 เศรษฐกิจและผลิตภัณฑ์ชุมชน: เศรษฐกิจชุมชน การส่งเสริมอาชีพ การแปรรูปผลิตภัณฑ์เกษตร และผลิตภัณฑ์ชุมชน

10.1.4 ท้องเที่ยวและวัฒนธรรมยั่งยืน: การท่องเที่ยว กีฬา ศิลปะ วัฒนธรรม วิถีชีวิต

10.1.5 สังคมดิจิทัล: ระบบ ICT แอปพลิเคชัน ระบบอัจฉริยะ ฐานข้อมูล

การพัฒนามหาวิทยาลัยตามจุดเน้นเพื่อให้เกิดการพลิกโฉมมหาวิทยาลัยในการสร้างความเข้มแข็งและยั่งยืนให้กับชุมชนท้องถิ่นจึงได้นำเอาแนวคิดตามหลักของ BCG Model มาปรับใช้ในการปฏิบัติ เพื่อส่งเสริมและสนับสนุนนโยบายของรัฐบาลในการนำพาประเทศไปสู่ Thailand 4.0 และบรรลุเป้าหมายตามแผนยุทธศาสตร์ชาติ โมเดลเศรษฐกิจแบบ BCG เป็นกลไกขับเคลื่อนการเติบโตทางเศรษฐกิจของประเทศรูปแบบใหม่ที่มุ่งเน้น“การเติบโตอย่างมีคุณภาพ” สร้างความสมดุลของเศรษฐกิจที่เน้นการสร้างมูลค่า (Value-based Economy) การเติบโตที่เน้นการมีส่วนร่วม (Inclusive Growth) และสังคมที่มีการหมุนเวียนการใช้ทรัพยากรอย่างชาญฉลาดเพื่อให้ทรัพยากรเพิ่มพูน ซึ่งเป็นการพัฒนา 3 เศรษฐกิจ คือ เศรษฐกิจชีวภาพ (Bio Economy) เศรษฐกิจหมุนเวียน (Circular Economy) และเศรษฐกิจสีเขียว (Green Economy) ไปพร้อมๆ กัน เพื่อให้เกิดการขับเคลื่อนประเทศอย่างเป็นรูปธรรม และมีความสอดคล้องกับเป้าหมายการพัฒนาที่ยั่งยืน (SDGs) และสอดคล้องกับหลักการของปรัชญาเศรษฐกิจพอเพียง ซึ่งเป็นหลักสำคัญในการพัฒนาเศรษฐกิจและสังคมของประเทศไทย

สถาบันวิจัยและพัฒนา มหาวิทยาลัยราชภัฏศรีสะเกษมีเป้าหมายการดำเนินการในระยะ 5 ปี

1) ด้านพัฒนาการผลิตบัณฑิต

- ความสอดคล้องของหลักสูตร: จำนวนหลักสูตรเชิงพื้นที่ เท่ากับร้อยละ 81 ขึ้นไป
- การมีส่วนร่วมของสังคมและชุมชน: จำนวนหลักสูตร Upskill/Reskill/Life Long Learning เท่ากับร้อยละ 41 ขึ้นไป
- อัตราการได้งานทำในพื้นที่หรือภูมิภาคของบัณฑิต ร้อยละของบัณฑิต (ปริญญาตรีและบัณฑิตศึกษา) ที่สำเร็จการศึกษาได้งานทำในพื้นที่หรือภูมิภาคเท่ากับหรือมากกว่าร้อยละ 81
- อัตราการคงอยู่ของผู้เรียน: ผลการดำเนินงาน ไม่น้อยกว่าหรือเท่ากับร้อยละ 90
- ร้อยละของผู้สอนที่มีคุณภาพสูง : ผลการดำเนินงาน ไม่น้อยกว่าหรือเท่ากับ 80
- ร้อยละของหลักสูตรที่จัดการเรียนรู้ผ่านการปฏิบัติงานจริง ผลการดำเนินงาน ไม่น้อยกว่า หรือเท่ากับร้อยละ 90
- ร้อยละของหลักสูตรที่ได้รับการรับรองประสิทธิผลการเรียนรู้ตามมาตรฐานระดับชาติและนานาชาติ ผลการดำเนินงาน ไม่น้อยกว่าหรือเท่ากับร้อยละ 90
- หลักสูตรที่นักศึกษามีส่วนร่วมในการสร้างนวัตกรรม : ผลการดำเนินงาน เท่ากับหรือมากกว่าร้อยละ 41 ขึ้นไป

2) ด้านพัฒนาการวิจัย

- การวิจัยและบริการวิชาการเพื่อการพัฒนาในพื้นที่ภูมิภาค : จำนวนผลงานทางวิชาการรับใช้สังคมเท่ากับ ร้อยละ 41 ขึ้นไป

3) ด้านพัฒนาการบริการวิชาการ

- การพัฒนาเชิงพื้นที่ (โครงสร้างพื้นฐาน ด้านภูมิศาสตร์และสิ่งแวดล้อม สังคม) :

จำนวนโครงการด้านการบริการวิชาการหรือโครงการที่ตอบสนองต่อ Area Based เท่ากับหรือมากกว่า ร้อยละ 81 ขึ้นไป

- การมีส่วนร่วมของบุคคลหรือหน่วยงานในชุมชน พื้นที่ หรือภูมิภาค : จำนวนบุคคลหรือหน่วยงานในชุมชน พื้นที่ที่เข้าร่วมโครงการหรือกิจกรรมเพื่อแก้ไข/ลดปัญหา/ส่งเสริมการเรียนรู้ของชุมชน สังคม เท่ากับหรือมากกว่า 1,501 คน ขึ้นไป

- ระบบและกลไกการพัฒนาท้องถิ่น : ผลการดำเนินงาน

- ชุมชนต้นแบบที่สามารถบริหารจัดการและพึ่งพาตนเองได้ : จำนวนชุมชนต้นแบบที่สามารถบริหารจัดการและพึ่งพาตนเองได้ เท่ากับหรือมากกว่า 5 ชุมชนขึ้นไป

4) ด้านพัฒนาการทำนุบำรุงศิลปะและวัฒนธรรม

- ความยั่งยืนทางศิลปะและวัฒนธรรมท้องถิ่น : จำนวนโครงการ/กิจกรรม ทางศิลปะและวัฒนธรรมร้อยละ 10 ขึ้นไป

- ผลลัพธ์ด้านศิลปะและวัฒนธรรม : จำนวนองค์ความรู้ด้านศิลปวัฒนธรรมที่ทำให้เกิดความภาคภูมิใจในความเป็นไทย หรือสร้างโอกาสและมูลค่าเพิ่มหรือนำไปใช้ประโยชน์กับผู้เรียน ครอบครัว ท้องถิ่น ชุมชน สังคม และประเทศชาติ 5 เรื่องขึ้นไป

- การมีส่วนร่วมด้านศิลปะและวัฒนธรรม : การมีส่วนร่วมอนุรักษ์ และหรือฟื้นฟู และหรือส่งเสริมและหรือพัฒนาขนบธรรมเนียม ประเพณี และศิลปวัฒนธรรม

5) ด้านพัฒนาการบริหารจัดการ

- การบูรณาการงบประมาณจากภาครัฐและเอกชนในการดำเนินงานเพื่อพัฒนาชุมชนและสังคมในพื้นที่ : จำนวนเงินจากภาครัฐและเอกชนเพื่อพัฒนาชุมชนและสังคมในพื้นที่ เท่ากับหรือมากกว่าร้อยละ 41 ขึ้นไป

- ความยั่งยืนของมหาวิทยาลัย ชุมชนและสังคม : ได้รับการจัดอันดับความยั่งยืนของสถาบันอุดมศึกษา THE Impact Ranking อยู่ในอันดับ ไม่เกิน 400 ของโลก

- ระบบและกลไก การจัดทำแผนพัฒนา การใช้ประโยชน์จากทรัพยากรสนับสนุนการเรียนรู้ และโครงสร้างพื้นฐานระยะยาวแบบเต็มศักยภาพของการใช้พื้นที่อย่างเหมาะสมและสมดุล

- ระดับความสำเร็จของการกำหนดมาตรการ และดำเนินการตามมาตรการการจัดการสิ่งแวดล้อมและการลดผลกระทบต่อสิ่งแวดล้อมที่เกิดจากกิจกรรมในมหาวิทยาลัย

- การพัฒนาระบบสารสนเทศที่สนับสนุนระบบการเรียนการสอนออนไลน์และการเรียนรู้

ผลผลิต (Output)

- 1) การผลิตบัณฑิตและพัฒนาศักยภาพบุคลากรในพื้นที่ เพื่อเป็นหลักในการขับเคลื่อน พัฒนา และเปลี่ยนแปลงในระดับพื้นที่

- 2) งานวิจัยและนวัตกรรมสู่การพัฒนาชุมชนอย่างแท้จริง

- 3) ชุมชนท้องถิ่นเข้มแข็ง พึ่งพาตนเองอย่างยั่งยืน
- 4) ศิลปวัฒนธรรมและภูมิปัญญาท้องถิ่นมีคุณค่าและมีมูลค่าเพิ่ม
- 5) องค์กรแห่งการเรียนรู้ มีคุณภาพและความสุข

ผลลัพธ์ (Outcome)

เป็นมหาวิทยาลัยชั้นนำแห่งการเรียนรู้ สู่อัจฉริยะและท้องถิ่นเป็น “Smart and Green University”

ผลกระทบ (Impact)

- 1) ชุมชนท้องถิ่นมีความเข้มแข็ง และเป็นสังคมแห่งความสุข
- 2) ทรัพยากรบุคคลในชุมชนมีคุณภาพ ศักยภาพ และสมรรถนะสูง
- 3) ความยั่งยืนของศิลปวัฒนธรรมและวิถีชีวิตของชุมชน
- 4) มหาวิทยาลัยราชภัฏศรีสะเกษมีชื่อเสียงและเป็นที่ยอมรับระดับประเทศ

1.11 วัตถุประสงค์ของหน่วยงาน

สถาบันวิจัยและพัฒนา มุ่งพัฒนาขีดความสามารถ สมรรถนะ และศักยภาพด้านการวิจัยให้สูงขึ้น สามารถทำงานวิจัยที่มีคุณภาพและมีประสิทธิภาพ โดยจัดทำแผนส่งเสริมและพัฒนานักวิจัยเป็นรายบุคคล ส่งเสริม สนับสนุนหรือดำเนินการฝึกอบรมและพัฒนาความรู้และทักษะที่เกี่ยวข้องกับการวิจัย ส่งเสริมให้มีการวิจัยแบบทีม เพื่อถ่ายทอดประสบการณ์แก่นักวิจัยรุ่นใหม่ ดำเนินการให้คำปรึกษางานวิจัยและบริการวิชาการอย่างมีประสิทธิภาพรวมทั้งสนับสนุนและประสานงานกระบวนการบริหารงานวิจัย และสร้างเครือข่ายอย่างต่อเนื่อง ทั้งภายในท้องถิ่นและมหาวิทยาลัย แต่งตั้งคณะที่ปรึกษาในการทำวิจัยให้ เพิ่มปริมาณและคุณภาพผลงานวิจัย พัฒนาศักยภาพของสถาบันวิจัยและพัฒนาให้มีสมรรถนะสูงขึ้น พร้อมทั้งจะเป็นศูนย์กลางในการอำนวยความสะดวกและสนับสนุนการทำวิจัย ของอาจารย์ โดยจัดหาสิ่งอำนวยความสะดวกต่างๆ ไว้ให้ รวมทั้งฐานข้อมูลผลงานวิจัยต่างๆ และบุคลากรส่งเสริมสนับสนุนด้านการวิจัย โดยมีวัตถุประสงค์ต่อไปนี้

- 1.11.1 เพื่อทำการวิจัย ตามยุทธศาสตร์ของมหาวิทยาลัย และตอบสนองความต้องการของท้องถิ่น
- 1.11.2 เพื่อพัฒนา สนับสนุน และอำนวยความสะดวกในการทำวิจัยให้แก่บุคลากร และนักศึกษา
- 1.11.3 เพื่อจัดหาแหล่งทุนและสนับสนุนทุนวิจัยให้แก่บุคลากร และนักศึกษาของมหาวิทยาลัย
- 1.11.4 เพื่อพัฒนาความรู้ความสามารถด้านการวิจัยให้แก่บุคลากร และนักศึกษาของมหาวิทยาลัย
- 1.11.5 เพื่อจัดทำฐานข้อมูล (Big Data) การวิจัยของมหาวิทยาลัย

1.11.6 เพื่อสร้างเครือข่ายการวิจัย ภายในมหาวิทยาลัย ระดับมหาวิทยาลัย ท้องถิ่น จังหวัด และ ภูมิภาค

1.11.7 เพื่อให้บริการด้านการวิจัยแก่บุคลากร และนักศึกษา ทั้งหน่วยงานภายในและ ภายนอกมหาวิทยาลัย

1.11.8 เพื่อเผยแพร่ผลการวิจัยทั้งในระดับชาติและนานาชาติ

1.11.9 เพื่อส่งเสริมการนำผลการวิจัยไปใช้ประโยชน์ พัฒนาต่อยอดองค์ความรู้สู่การปฏิบัติ

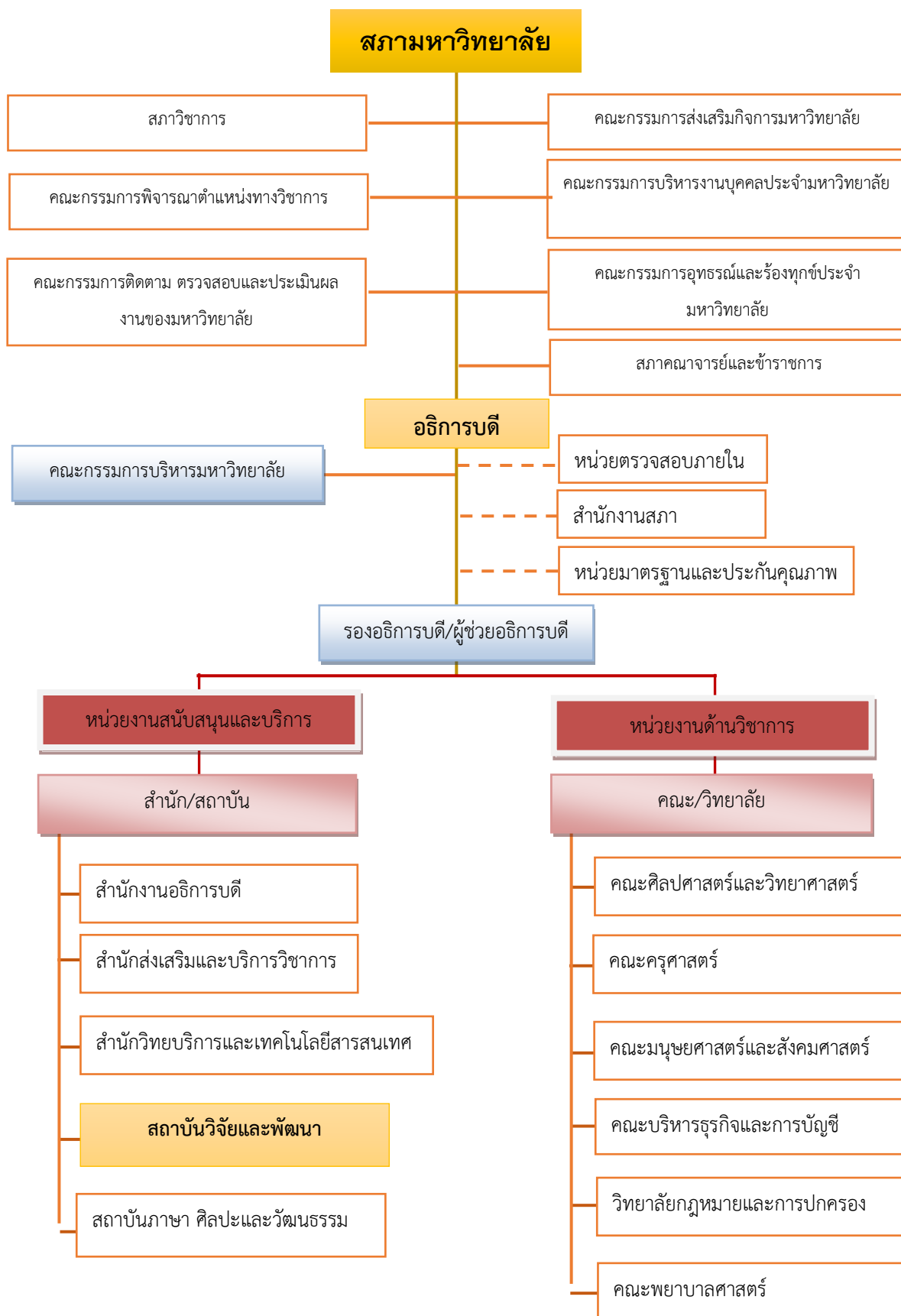
1.11.10 เพื่อพัฒนาระบบบริหารงานวิจัย ให้เกิดประสิทธิภาพและประสิทธิผล

1.11.11 เพื่อประเมินคุณภาพงานวิจัย นำไปสู่การยกระดับมาตรฐานและคุณภาพในเป็นที่ ยอมรับและเกิดประสิทธิภาพสูงสุด

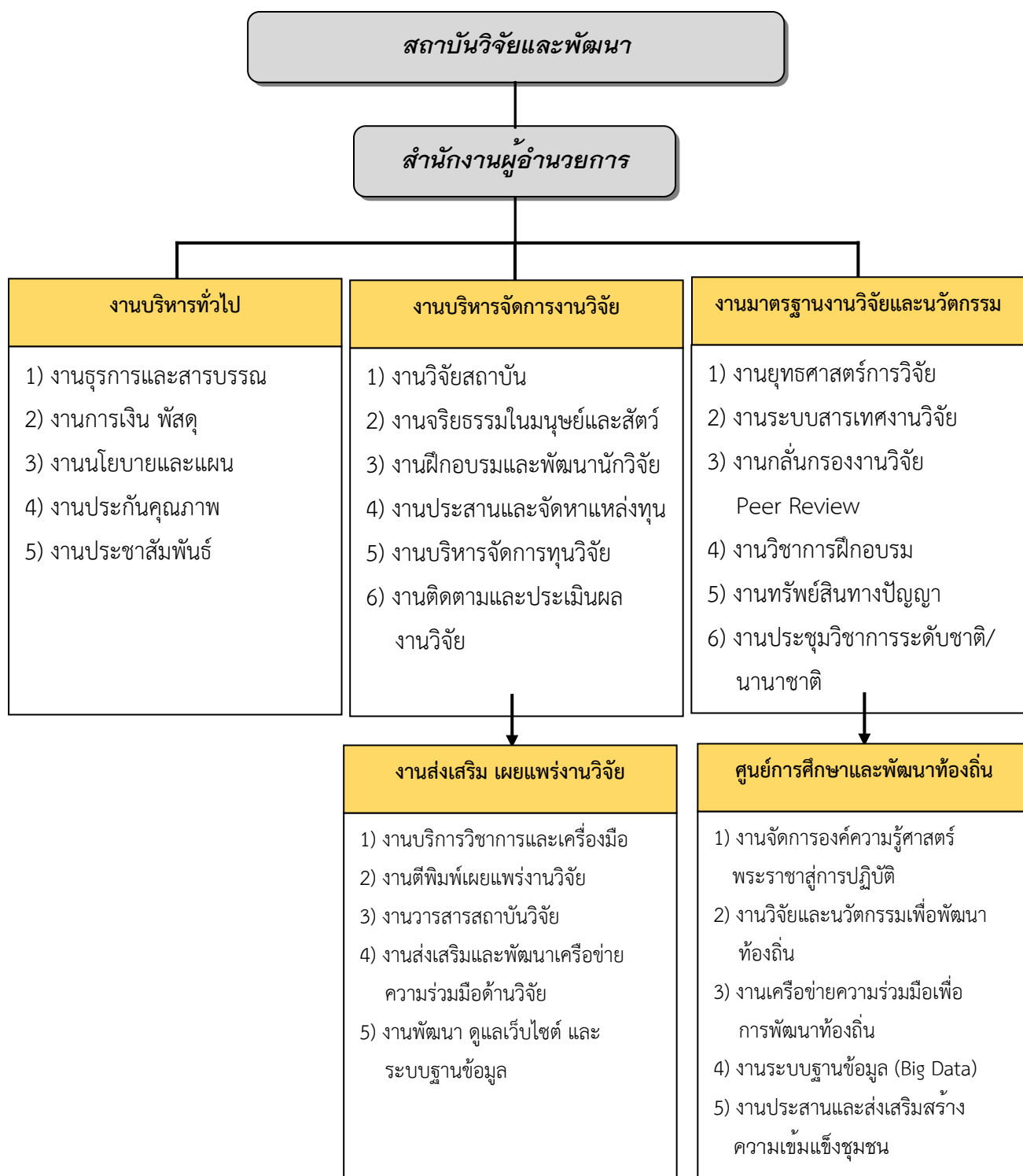
1.12 การพัฒนาสถาบันวิจัยและพัฒนา โดยใช้กระบวนการวิจัยเป็นฐาน

จากนโยบายและพันธกิจดังกล่าว สถาบันวิจัยและพัฒนาได้นำมาดำเนินการเป็นแนวทางการทำงาน เพื่อสนองต่อการพัฒนามหาวิทยาลัยโดยใช้กระบวนการวิจัยเป็นฐานยึดพื้นที่ชุมชน ท้องถิ่นเป็นพื้นที่ศึกษา เรียนรู้ มุ่งนำงานวิจัยไปพัฒนาชุมชน ผู้คน รวมทั้งพัฒนาทักษะการวิจัยของ อาจารย์เจ้าหน้าที่โดยได้ตั้ง ปณิธานของงานวิจัยไว้ว่า "สรรค์สร้างองค์ความรู้ เชิดชูท้องถิ่นชุมชน พัฒนาคอนอย่างยั่งยืน" ในปี 2561 - 2565 งานวิจัยและพัฒนาได้กำหนดโครงสร้าง ภาระงาน และการดำเนินงานของสถาบันวิจัยและพัฒนา ดังนี้

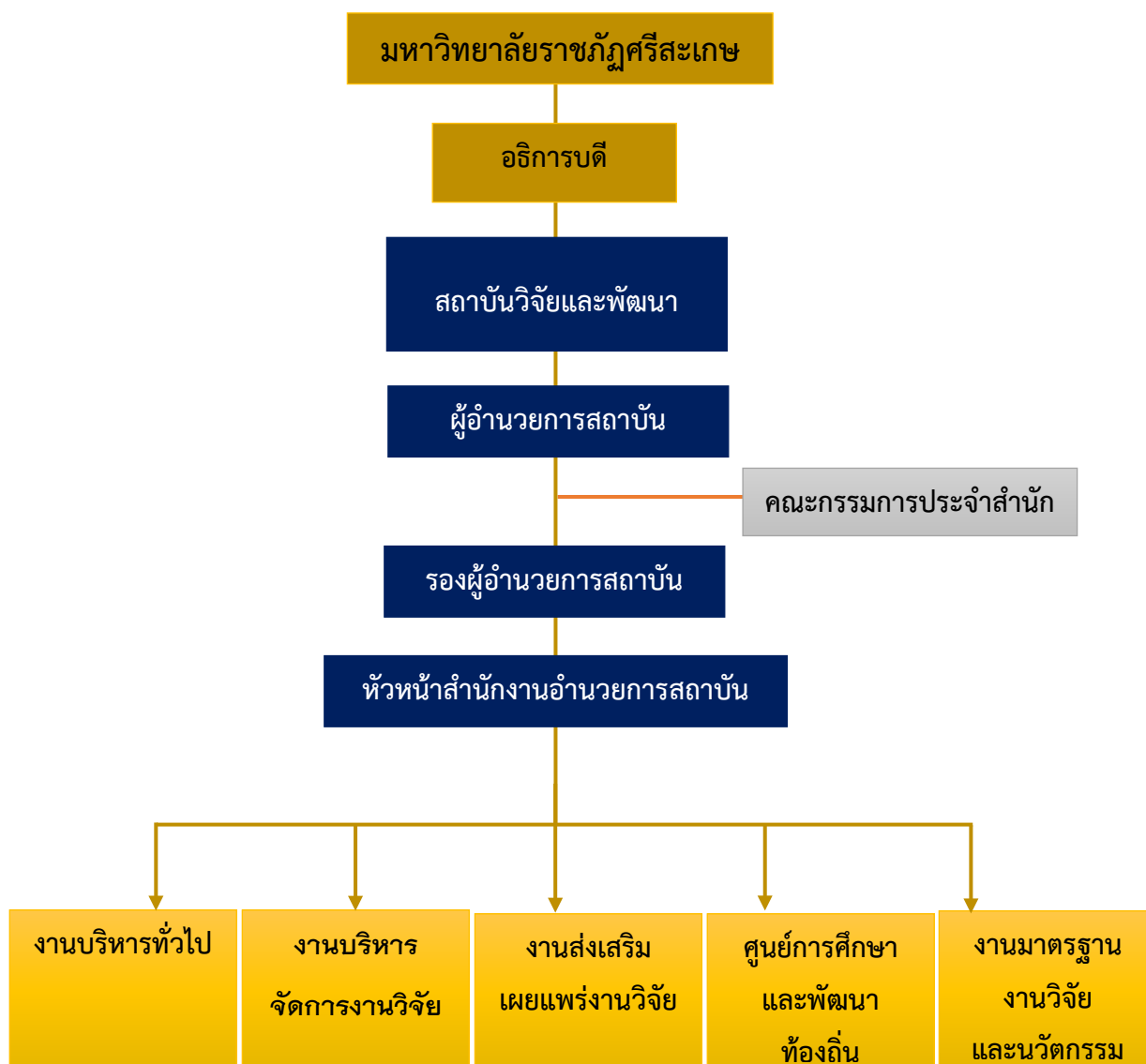
1.13 โครงสร้างหน่วยงาน/โครงสร้างองค์กร สถาบันวิจัยและพัฒนา



1.14 โครงสร้างการบริหารงานของหน่วยงาน สถาบันวิจัยและพัฒนา



1.15 โครงสร้างการบริหารงานของหน่วยงาน สถาบันวิจัยและพัฒนา



ด้วยสถาบันวิจัยและพัฒนา มหาวิทยาลัยราชภัฏศรีสะเกษ เป็นหน่วยงานที่มุ่งใช้งานวิจัยเพื่อสนับสนุนการพัฒนาท้องถิ่น ชุมชน และสร้างศักยภาพการบริหารจัดการงานวิจัยเพื่อพัฒนา มหาวิทยาลัยสู่ความเป็นสากล โดยมีพันธกิจหลักได้แก่ การดำเนินงานวิจัยและบริการวิชาการแก่หน่วยงานและท้องถิ่น ชุมชน รวมทั้งการสนับสนุนและประสานงานกระบวนการบริหารงานวิจัย และสร้างเครือข่ายทางวิชาการอย่างต่อเนื่องทั้งภายในมหาวิทยาลัยและภายนอกมหาวิทยาลัยเพื่อพัฒนาศักยภาพนักวิจัยระดับต่างๆ อย่างต่อเนื่อง โดยการสนับสนุนงบประมาณและสนับสนุนการเผยแพร่ผลงานวิชาการ มหาวิทยาลัยราชภัฏศรีสะเกษ เพื่อกำกับดูแลการบริหารจัดการงานวิจัยให้มีประสิทธิภาพ จึงได้มีการจัดแต่งตั้งคณะกรรมการบริหารงานวิจัย มหาวิทยาลัยราชภัฏศรีสะเกษ

1.16 คณะกรรมการบริหารงานวิจัย มหาวิทยาลัยราชภัฏศรีสะเกษ

| | |
|---|----------------------------|
| 1. รองศาสตราจารย์ ดร.ประกาศิต อานุภาพแสนยากร | ประธานกรรมการ |
| 2. ผู้ช่วยศาสตราจารย์ ดร.สหัสสา พลนิล | รองประธานกรรมการ |
| 3. ผู้ช่วยศาสตราจารย์ ดร.สุรศักดิ์ ศรีกระจ่าง | กรรมการ |
| 4. ผู้ช่วยศาสตราจารย์ ดร.พงษ์ศักดิ์ ทองพันซัง | กรรมการ |
| 5. อาจารย์ ดร.เกษภา ชาตรี | กรรมการ |
| 6. อาจารย์ ดร.ชูวิทย์ นาเพีย | กรรมการ |
| 7. ผู้ช่วยศาสตราจารย์ ดร.วิมล หลักรัตน์ | กรรมการ |
| 8. รองศาสตราจารย์ ดร.เอมอร แสนภูวา | กรรมการ |
| 9. ผู้ช่วยศาสตราจารย์ ดร.เชี่ยวชาญ แสงทอง | กรรมการ |
| 10. ผู้ช่วยศาสตราจารย์ ดร.ภาคล อามาตย์ | กรรมการ |
| 11. ผู้ช่วยศาสตราจารย์ ดร.นภวรรณ ชาติมนตรี | กรรมการ |
| 12. อาจารย์สุรศักดิ์ จันทา | กรรมการ |
| 13. ผู้ช่วยศาสตราจารย์ ดร.พรวิณี ชื่นใจเรือง | กรรมการ |
| 14. ผู้ช่วยศาสตราจารย์ ดร.อาสนะ เชิดชู | กรรมการ |
| 15. ผู้ช่วยศาสตราจารย์ อธิชาติ บุญญยศยิ่ง | กรรมการ |
| 16. ผู้ช่วยศาสตราจารย์ ดร.เกษภา โพนแก้ว | กรรมการ |
| 17. ผู้ช่วยศาสตราจารย์ ดร.เตชิต ศีรวงศ์เดชา | กรรมการ |
| 18. ผู้ช่วยศาสตราจารย์ ดร.ประจวบ จันทร์หมื่น | กรรมการและเลขานุการ |
| 19. อาจารย์ ดร.อนุวัฒน์ ศรีสุวรรณ | กรรมการและผู้ช่วยเลขานุการ |
| 20. นางอริศราพัชร จักรบุตร | กรรมการและผู้ช่วยเลขานุการ |
| 21. อาจารย์ อีรพงศ์ สงผัด | ผู้ช่วยเลขานุการ |
| 22. นายสุรพงศ์ เบ้าทอง | ผู้ช่วยเลขานุการ |
| 23. นายปฏิภิตพัฒน์ ศรีมะณี | ผู้ช่วยเลขานุการ |
| 24. นายทินวัชร เดชวัน | ผู้ช่วยเลขานุการ |
| 25. นางสาวจันจิรา ชาติมนตรี | ผู้ช่วยเลขานุการ |

สถาบันวิจัยและพัฒนา มีระบบการบริหารงานบุคคลและการจัดการ โดยยึดกฎระเบียบต่างๆ ที่เกี่ยวข้องกับการบริหารงานบุคคลในสถาบันอุดมศึกษา และของมหาวิทยาลัยราชภัฏศรีสะเกษ โดยแยกการบริหารงานบุคคลออกเป็นกลุ่มประเภทบุคลากร คือ บุคลากรสายสนับสนุน จำแนกตามคุณวุฒิ สาขาวิชา สถาบัน และปีที่สำเร็จการศึกษา

1.17 จำนวนบุคลากรที่มีอยู่ในปัจจุบัน

| ลำดับ | ชื่อ - นามสกุล | ตำแหน่ง | วุฒิการศึกษา |
|-------|--------------------------|--|--|
| 1 | ผศ.ดร.ประจวบ จันทน์หมื่น | ผู้อำนวยการสถาบันวิจัยและพัฒนา | ปร.ด. สาขาไทศึกษา มหาวิทยาลัยมหาสารคาม |
| 2 | ดร. อนุวัฒน์ ศรีสุวรรณ | รองผู้อำนวยการสถาบันวิจัยและพัฒนา | ปร.ด. สาขาวัสดุศาสตร์ มหาวิทยาลัยแม่ฟ้าหลวง |
| 3 | นาง อริศราพัชร จักรบุตร | หัวหน้าสำนักงานอำนวยการ สถาบันวิจัยและพัฒนา | บธ.ม. (บริหารธุรกิจ) มหาวิทยาลัยรามคำแหง |
| 4 | นาย สุรพงศ์ เบ้าทอง | นักวิชาการคอมพิวเตอร์ | วท.ม.(วิทยาการคอมพิวเตอร์) มหาวิทยาลัยราชภัฏอุบลราชธานี |
| 5 | นาย ปฏิภินพัฒน์ ศรีมะณี | เจ้าหน้าที่บริหารงานทั่วไป | วท.บ.(วิทยาการคอมพิวเตอร์) มหาวิทยาลัยราชภัฏศรีสะเกษ |
| 6 | นาย ทินวัชร เดชวัน | นักวิจัย | ศศ.ม. (พัฒนาสังคม) มหาวิทยาลัยขอนแก่น |
| 7 | นางสาว จันจิรา ชาติมนตรี | ผู้ช่วยนักวิจัย | วท.บ.(สถิติ) มหาวิทยาลัยมหาสารคาม |

1.18 ตราสัญลักษณ์สถาบันวิจัยและพัฒนา

สถาบันวิจัยและพัฒนา มหาวิทยาลัยราชภัฏศรีสะเกษ ได้รับการอนุมัติให้ใช้ตราสัญลักษณ์ (Logo) เพื่อการประชาสัมพันธ์สถาบันวิจัยและพัฒนา มหาวิทยาลัยราชภัฏศรีสะเกษ ดังแสดงในรูปด้านล่าง ทรงด้านหน้า ได้นำจุดเด่นกลีบดอกลำดวนมาเป็นสัญลักษณ์ โดยมีดอกลำดวนซึ่งสื่อถึงความ เป็นสัญลักษณ์ดอกไม้ประจำจังหวัดศรีสะเกษและของมหาวิทยาลัยราชภัฏศรีสะเกษ สีคราม หมายถึง การประยุกต์ใช้ความรู้ เชิดชูท้องถิ่นและชุมชน พัฒนาด้วยนวัตกรรม



- R หมายถึง วิจัย
- D หมายถึง การพัฒนาท้องถิ่น
- I หมายถึง สถาบันวิจัยและพัฒนา
- รูปใบดอกลำดวนตรงกลางโลโก้ หมายถึง โลกแห่งการเรียนรู้ไร้พรมแดน
- รูปคน 3 คน ตรงกลางโลโก้ หมายถึง สถาบันวิจัย ชุมชน และนักวิจัย
- SSKRU หมายถึง มหาวิทยาลัยราชภัฏศรีสะเกษ
- Research and Development Institute สีทอง หมายถึง ความฉลาดล้ำลึก ความคิดสร้างสรรค์และความเป็นหนึ่งเดียว มีความจริงใจ ซอບคัันหา

ส่วนที่ 2

การวิเคราะห์สถานการณ์ เชื่อมโยงการสร้างกรอบสำหรับแผนพัฒนาแผนยุทธศาสตร์

การเปลี่ยนโครงสร้างทางสังคมที่มีการเปลี่ยนแปลงอยู่ตลอดเวลา ตลอดจนการพัฒนาทางเทคโนโลยีที่เกิดขึ้นอย่างรวดเร็ว ส่งผลให้การแข่งขันด้านการวิจัยมีบทบาทสำคัญอย่างยิ่งในการสนับสนุนให้เกิดความเจริญก้าวหน้าทั้งในระดับชุมชนท้องถิ่น ระดับประเทศ และระหว่างประเทศ สถาบันวิจัยและพัฒนา มหาวิทยาลัยราชภัฏ เป็นหน่วยงานหนึ่งที่มีความสำคัญในประเด็นดังกล่าว ด้วยเหตุนี้สถาบันวิจัยและพัฒนาจึงมีวางระบบกลไก การดำเนินงาน การทบทวน และปรับปรุงแผนยุทธศาสตร์ของสถาบันเพื่อให้กรอบงานวิจัยมีความสอดคล้องกับสถานการณ์ แนวโน้ม และการเปลี่ยนแปลงของเศรษฐกิจและสังคม ซึ่งในการปรับปรุงแผนยุทธศาสตร์ในรอบนี้ได้มีการวิเคราะห์พิจารณากรอบการวิจัยตามนโยบายและแผนยุทธศาสตร์ทั้งในระดับประเทศ และภาคส่วนต่างๆ โดยมีรายละเอียดดังนี้

2.1 แผนแม่บทภายใต้ยุทธศาสตร์ชาติ (พ.ศ. 2561 - 2580)

แผนแม่บทภายใต้ยุทธศาสตร์ชาติถือเป็นกรอบแนวทางการดำเนินการหลักที่จะนำไปสู่จุดหมายปลายทางในภาพรวมที่เป็นรูปธรรมชัดเจนในระยะ 20 ปีตามที่ยุทธศาสตร์ชาติด้านความมั่นคงได้กำหนดเอาไว้ซึ่งก็คือ “ประเทศชาติมั่นคง ประชาชนมีความสุข” โดยมีเป้าหมายสำคัญประกอบด้วย (1) ประชาชนอยู่ดีกินดีและมีความสุข (2) บ้านเมืองมีความมั่นคงในทุกมิติ และทุกระดับ (3) กองทัพหน่วยงานด้านความมั่นคง ภาครัฐ ภาคเอกชน และภาคประชาชน มีความพร้อมในการป้องกันและแก้ไขปัญหาความมั่นคง (4) ประเทศไทยมีบทบาทด้านความมั่นคงเป็นที่ชื่นชมและได้รับการยอมรับโดยประชาคมระหว่างประเทศ และ (5) การบริหารจัดการความมั่นคงมีผลสำเร็จที่เป็นรูปธรรมอย่างมีประสิทธิภาพ โดยแผนแม่บทภายใต้ยุทธศาสตร์ชาติมีแผนย่อยในประเด็นต่างๆ ที่สำคัญในการพัฒนาประเทศรวม 23 ประเด็น แผนที่มีความสอดคล้องกับสถาบันวิจัยและพัฒนาโดยตรงคือ แผนแม่บทภายใต้ยุทธศาสตร์ชาติ ประเด็นการวิจัยและพัฒนานวัตกรรม ซึ่งเป็นปัจจัยสนับสนุนที่สำคัญในการดำเนินการตามยุทธศาสตร์ชาติในด้านต่างๆ อาทิ ด้านการสร้างความสามารถในการแข่งขัน ด้านการพัฒนาและเสริมสร้างศักยภาพทรัพยากรมนุษย์ ด้านการสร้างการเติบโตบนคุณภาพชีวิตที่เป็นมิตรต่อสิ่งแวดล้อม ตลอดจนด้านการปรับสมดุลและพัฒนาระบบการบริหารจัดการภาครัฐ เพื่อให้บรรลุวิสัยทัศน์ “ประเทศไทยมีความมั่นคง มั่งคั่ง ยั่งยืน เป็นประเทศพัฒนาแล้ว ด้วยการพัฒนาตามหลักปรัชญาของเศรษฐกิจพอเพียง” โดยการสร้าง และสะสมองค์ความรู้ในด้านเป้าหมายต่างๆ ให้มีความทันสมัยตลอดเวลา และพัฒนาประเทศจากประเทศที่ใช้แรงงานเข้มข้นไปเป็นประเทศที่มีระบบเศรษฐกิจและสังคมบนฐานความรู้ด้านการวิจัยและนวัตกรรม ประเทศไทยมีจุดแข็งในด้านการวิจัย พัฒนา และนวัตกรรม อาทิ ความหลากหลายทางชีวภาพและสิ่งแวดล้อม

สภาพแวดล้อมและกฎหมายที่เอื้อต่อการลงทุนด้านโครงสร้างพื้นฐาน วิทยาศาสตร์ เทคโนโลยีและนวัตกรรม อย่างไรก็ตาม ยังคงมีความท้าทายในด้านการวิจัยและพัฒนานวัตกรรมที่สำคัญ เช่น การกำหนดโจทย์การวิจัยที่ตอบสนองความต้องการของประชาชนกลุ่มต่าง ๆ ในประเทศ ของภาคการผลิตและบริการ หรือปัญหาของสังคม การบูรณาการหน่วยงานด้านการวิจัย พัฒนา และนวัตกรรม การขาดแคลนบุคลากรนักวิจัย และการนำผลงานวิจัยไปใช้ประโยชน์ เป็นต้น ดังนั้นจึงจำเป็นต้องมีแผนแม่บทภายใต้ยุทธศาสตร์ชาติ เรื่องการวิจัยและพัฒนา นวัตกรรม โดยกำหนดเป้าหมายให้ประเทศไทยมีความสามารถในการแข่งขันด้านโครงสร้างพื้นฐานทางเทคโนโลยี และด้านโครงสร้างพื้นฐานทางวิทยาศาสตร์ของประเทศเพิ่มสูงขึ้น และมีมูลค่าการลงทุนวิจัยและพัฒนา นวัตกรรมต่อผลิตภัณฑ์มวลรวมในประเทศเพิ่มขึ้นอย่างต่อเนื่อง รวมทั้ง กำหนดตัวชี้วัดผลการดำเนินงานที่สำคัญ อาทิ การจัดอันดับโดยสถาบันการศึกษานานาชาติ และร้อยละของมูลค่าการลงทุนวิจัย พัฒนา และนวัตกรรมต่อผลิตภัณฑ์มวลรวมในประเทศ ทั้งนี้ เพื่อให้การดำเนินการวิจัยและพัฒนา นวัตกรรมของประเทศไทยสามารถตอบสนองความต้องการของประชาชนกลุ่มต่าง ๆ ในประเทศ ยกกระดับภาคการผลิตและบริการ แก้ไขปัญหาของสังคม พัฒนาการบริหารจัดการภาครัฐ รวมทั้ง รักษาและฟื้นฟูทรัพยากรธรรมชาติและสิ่งแวดล้อมของประเทศ ตลอดจนมุ่งเน้นการบูรณาการหน่วยงานด้านการวิจัยและพัฒนา นวัตกรรม การบริหารจัดการงานวิจัย และการสร้างองค์ความรู้พื้นฐานต่าง ๆ ได้อย่างมีประสิทธิภาพ โดยประกอบด้วย 5 แผนย่อย ประกอบด้วย

2.1.1 ด้านเศรษฐกิจ มุ่งเน้นการวิจัย พัฒนา และนวัตกรรมที่ตอบสนองความต้องการของประเทศ ศักยภาพของผู้ประกอบการภาคอุตสาหกรรมและบริการที่สามารถใช้ประโยชน์เชิงพาณิชย์ได้จริง โดยส่งเสริมให้ภาคเอกชนมีบทบาทนำ รวมทั้งการสร้างเครือข่ายร่วมกับภาคการศึกษาทั้งในระดับประเทศและนานาชาติ ตลอดจนการพัฒนามาตรฐาน คุณภาพ และการบริการวิเคราะห์ทดสอบที่เป็นที่ยอมรับตามข้อตกลงระหว่างประเทศเพื่อให้สามารถรองรับความจำเป็นของอุตสาหกรรมและบริการของไทยในการส่งมอบสินค้าและบริการที่มีคุณภาพและความปลอดภัยตามมาตรฐานระหว่างประเทศ

2.1.2 ด้านสังคม มุ่งเน้นการวิจัย พัฒนาและนวัตกรรมที่เป็นเครื่องมือในการขับเคลื่อนสังคมไทย การยกระดับคุณภาพชีวิตของประชาชนทุกกลุ่ม ทั้งด้านสุขภาพ การศึกษา และการเข้าถึงบริการและสวัสดิการของรัฐ การเตรียมความพร้อมของประชาชนไทยเพื่อรองรับกระแสโลกาภิวัตน์ของวัฒนธรรมโลกที่รวดเร็วขึ้นในยุคดิจิทัล การเข้าสู่สังคมสูงวัย การพัฒนาแรงงานทักษะสูงและเฉพาะทาง การยกระดับแรงงานทักษะต่ำ การแก้ปัญหาความเหลื่อมล้ำในสังคม ตลอดจนเพิ่มประสิทธิภาพการทำงานของภาครัฐให้เข้ากับการดำเนินกิจกรรมทางเศรษฐกิจและสังคมในยุคดิจิทัล

2.1.3 ด้านสิ่งแวดล้อม มุ่งเน้นการวิจัย พัฒนาและนวัตกรรมที่เป็นเครื่องมือในการอนุรักษ์และฟื้นฟูความอุดมสมบูรณ์และความหลากหลายทางชีวภาพของทรัพยากรทางบก ทางน้ำและทางทะเล รวมทั้ง การจัดการมลพิษที่มีผลกระทบต่อสิ่งแวดล้อม และการจัดการก๊าซเรือนกระจก

2.1.4 ด้านองค์ความรู้พื้นฐาน มุ่งเน้นการวิจัยที่สร้างองค์ความรู้พื้นฐานเพื่อการสะสมองค์ความรู้ การต่อยอดไปสู่การประยุกต์ใช้องค์ความรู้ และการต่อยอดไปสู่นวัตกรรมทางเศรษฐกิจหรือนวัตกรรมทางสังคม รวมทั้งการสร้างนวัตกรรมเพื่อให้ภาคอุตสาหกรรมสามารถนำไปใช้ประโยชน์โดยตรง ผ่านการสร้างและพัฒนาเทคโนโลยีฐาน เพื่อให้ประเทศไทยเป็นผู้นำในระดับนานาชาติ ในงานวิจัยที่ประเทศไทยมีความเข้มแข็ง

2.1.5 ด้านปัจจัยสนับสนุนในการวิจัยและพัฒนานวัตกรรม มุ่งเน้นการพัฒนาปัจจัยสนับสนุน อาทิ โครงสร้างพื้นฐานและสิ่งอำนวยความสะดวกด้านการวิจัยและพัฒนานวัตกรรม ระบบบริหารจัดการงานวิจัยเพื่อนำไปสู่การใช้ประโยชน์อย่างเป็นรูปธรรม การพัฒนามาตรการแรงจูงใจเพื่อส่งเสริมให้ภาคเอกชนลงทุนวิจัยและนวัตกรรม การเพิ่มจำนวนบุคลากรวิจัยและนวัตกรรมในภาครัฐ ภาคการศึกษา และภาคเอกชน รวมทั้งการพัฒนามาตรฐาน ระบบคุณภาพ และการวิเคราะห์ทดสอบ

เป้าหมายการพัฒนาตามยุทธศาสตร์ชาติ

1) ยุทธศาสตร์ชาติด้านความมั่นคง

1.1 กองทัพ หน่วยงานด้านความมั่นคง ภาครัฐ ภาคเอกชน และภาคประชาชน มีความพร้อมในการป้องกันและแก้ไขปัญหาความมั่นคง

2) ยุทธศาสตร์ชาติด้านการสร้างความสามารถในการแข่งขัน

2.1) ประเทศไทยเป็นประเทศที่พัฒนาแล้ว เศรษฐกิจเติบโตอย่างมีเสถียรภาพ และยั่งยืน

2.2) ประเทศไทยมีขีดความสามารถในการแข่งขันสูงขึ้น

3) ยุทธศาสตร์ชาติด้านการพัฒนาและเสริมสร้างศักยภาพทรัพยากรมนุษย์

3.1) สังคมไทยมีสภาพแวดล้อมที่เอื้อและสนับสนุนต่อการพัฒนาคนตลอดช่วงชีวิต

4) ยุทธศาสตร์ชาติด้านการสร้างการเติบโตบนคุณภาพชีวิตที่เป็นมิตรกับสิ่งแวดล้อม

4.1) อนุรักษ์และรักษาทรัพยากรธรรมชาติ สิ่งแวดล้อม และวัฒนธรรม ให้คนรุ่นต่อไปได้ใช้อย่างยั่งยืน มีสมดุล

4.2) ฟื้นฟูและสร้างใหม่ฐานทรัพยากรธรรมชาติและสิ่งแวดล้อม เพื่อลดผลกระทบทางลบจากการพัฒนาสังคมเศรษฐกิจของประเทศ

5) ยุทธศาสตร์ชาติด้านการปรับสมดุลและพัฒนาระบบการบริหารจัดการภาครัฐ

5.1) ภาครัฐมีวัฒนธรรมการทำงานที่มุ่งผลสัมฤทธิ์และผลประโยชน์ส่วนรวม ตอบสนองความต้องการของประชาชนได้อย่างสะดวก รวดเร็ว โปร่งใส

ประเด็นภายใต้ยุทธศาสตร์ชาติ

1) ยุทธศาสตร์ชาติด้านความมั่นคง

1.1) การพัฒนาศักยภาพของประเทศให้พร้อมเผชิญภัยคุกคามที่กระทบต่อความมั่นคงของชาติ

1.2) การพัฒนาและฝึกพลังอำนาจแห่งชาติ กองทัพและหน่วยงานความมั่นคง รวมทั้งภาครัฐและภาคประชาชน ให้พร้อมป้องกันและรักษาอธิปไตยของประเทศ และเผชิญภัยคุกคามได้ทุกมิติทุกรูปแบบและทุกระดับ

2) ยุทธศาสตร์ชาติด้านการสร้างความสามารถในการแข่งขัน

2.1) การเกษตรสร้างมูลค่า ส่งเสริมการวิจัย พัฒนา และประยุกต์ใช้นวัตกรรม

2.1.1 เกษตรอัตลักษณ์พื้นถิ่น

2.1.2 เกษตรปลอดภัย

2.1.3 เกษตรชีวภาพ

2.1.4 เกษตรแปรรูป

2.1.5 เกษตรอัจฉริยะ

2.2) อุตสาหกรรมและบริการแห่งอนาคต ส่งเสริมการวิจัย พัฒนา และประยุกต์ใช้นวัตกรรม

2.2.1 อุตสาหกรรมชีวภาพ

2.2.2 อุตสาหกรรมและบริการการแพทย์ครบวงจร

2.2.3 อุตสาหกรรมและบริการดิจิทัล ข้อมูล และปัญญาประดิษฐ์

2.2.4 อุตสาหกรรมและบริการขนส่งและโลจิสติกส์

2.2.5 อุตสาหกรรมความมั่นคงของประเทศ

2.3) โครงสร้างพื้นฐาน เชื่อมไทย เชื่อมโลก

2.4) พัฒนาโครงสร้างพื้นฐานเทคโนโลยีสมัยใหม่

3) ยุทธศาสตร์ชาติด้านการพัฒนาและเสริมสร้างศักยภาพทรัพยากรมนุษย์

3.1) ปฏิรูปกระบวนการเรียนรู้ที่ตอบสนองต่อการเปลี่ยนแปลงในศตวรรษที่ 21

3.2) การเปลี่ยนโฉมบทบาท ‘ครู’ ให้เป็นครูยุคใหม่

3.3) การเพิ่มประสิทธิภาพระบบบริหารจัดการศึกษาในทุกระดับ ทุกประเภท

3.4) การตระหนักถึงพหุปัญญาของมนุษย์ที่หลากหลาย

3.5) การสร้างเส้นทางอาชีพ สภาพแวดล้อมการทำงาน และระบบสนับสนุนที่เหมาะสมสำหรับผู้มีความสามารถพิเศษผ่านกลไกต่าง ๆ

3.6) การเสริมสร้างศักยภาพการกีฬาในการสร้างคุณค่าทางสังคมและพัฒนาประเทศ

3.7) การส่งเสริมการกีฬาเพื่อพัฒนาสู่ระดับอาชีพ

4) ยุทธศาสตร์ชาติด้านการสร้างการเติบโตบนคุณภาพชีวิตที่เป็นมิตรกับสิ่งแวดล้อม

- 4.1) สร้างการเติบโตอย่างยั่งยืนบนสังคมเศรษฐกิจสีเขียว
- 4.2) อนุรักษ์และฟื้นฟูความหลากหลายทางชีวภาพในและนอกถิ่นกำเนิด
- 4.3) รักษาและเพิ่มพื้นที่สีเขียวที่เป็นมิตรกับสิ่งแวดล้อม
- 4.4) ส่งเสริมการบริโภคและการผลิตที่ยั่งยืน
- 4.5) สร้างการเติบโตอย่างยั่งยืนบนสังคมเศรษฐกิจภาคทะเล
- 4.6) ปรับปรุง ฟื้นฟู และสร้างใหม่ทรัพยากรทางทะเลและชายฝั่งทั้งระบบ
- 4.7) พัฒนาและเพิ่มสัดส่วนกิจกรรมทางทะเลที่เป็นมิตรต่อสิ่งแวดล้อม

5) ยุทธศาสตร์ชาติด้านการปรับสมดุลและพัฒนาระบบการบริหารจัดการภาครัฐ

- 5.1) ภาครัฐที่ยึดประชาชนเป็นศูนย์กลาง ตอบสนองความต้องการ และให้บริการอย่างสะดวกรวดเร็ว โปร่งใส
- 5.2) ภาครัฐมีขนาดเล็กเหมาะสมกับภารกิจส่งเสริมให้ประชาชน และทุกภาคส่วนมีส่วนร่วมในการพัฒนาประเทศ

2.2 แผนการปฏิรูปประเทศ

การปฏิรูปประเทศได้กำหนดการดำเนินงานเพื่อบรรลุเป้าหมาย 3 ประการ ได้แก่ (1) ประเทศชาติมีความสงบเรียบร้อย มีความสามัคคีปรองดอง มีการพัฒนาอย่างยั่งยืนตามหลักปรัชญาของเศรษฐกิจพอเพียง และมีความสมดุลระหว่างการพัฒนาด้านวัตถุกับการพัฒนาด้านจิตใจ (2) สังคมมีความสงบสุข เป็นธรรม และมีโอกาสอันทัดเทียมกันเพื่อขจัดความเหลื่อมล้ำ และ (3) ประชาชนมีความสุข มีคุณภาพชีวิตที่ดีและมีส่วนร่วมในการพัฒนาประเทศและการปกครองในระบอบประชาธิปไตยอันมีพระมหากษัตริย์ทรงเป็นประมุข โดยกำหนดการปรับปรุงแผนการปฏิรูปประเทศจำนวน 13 ด้าน ซึ่งการขับเคลื่อนมหาวิทยาลัยราชภัฏศรีสะเกษสอดคล้องกับแผนปฏิรูปประเทศที่สำคัญ 6 ด้าน ดังนี้

2.2.1 ด้านการเมือง การธำรงไว้ซึ่งการปกครองในระบอบประชาธิปไตยอันมีพระมหากษัตริย์ทรงเป็นประมุขที่มีความมั่นคง มีความชอบธรรมมีประสิทธิภาพและประสิทธิผล ก่อให้เกิดประโยชน์สุขแก่ประเทศชาติ บ้านเมืองและประชาชน ทั้งนี้ประเทศชาติและสังคมต้องมีความสงบเรียบร้อย มีความสามัคคีปรองดอง ประชาชนมีความสุขมีคุณภาพชีวิตที่ดี และมีส่วนร่วมในการพัฒนาประเทศและการปกครองในระบอบประชาธิปไตยอันมีพระมหากษัตริย์ทรงเป็นประมุข

2.2.2 ด้านการบริหารราชการแผ่นดิน องค์กรภาครัฐเปิดกว้างและเชื่อมโยงข้อมูลกัน กะทัดรัดแต่แข็งแกร่งทำงานเพื่อประชาชนโดยเชิงพื้นที่เป็นหลัก จัดระบบบริหารและบริการให้เป็นดิจิทัล จัดระบบบุคลากรให้มีมาตรฐานกลาง มีคุณธรรมและจริยธรรม และสร้างวัฒนธรรมต่อต้านการทุจริต

2.2.3 ด้านเศรษฐกิจ การพัฒนาเศรษฐกิจที่ไม่เน้นการขยายตัวเชิงปริมาณสูงๆ แต่เป็นการพัฒนาจนถึงรากลึกเกิดการเปลี่ยนแปลงเชิงโครงสร้าง สร้างและรักษาเสถียรภาพ จะต้องคำนึงถึงการเพิ่มศักยภาพของทุกภาคส่วน ในระบบเศรษฐกิจ และเป็นการพัฒนาที่ให้ความสำคัญกับการกระจายผลประโยชน์ไปสู่ประชาชนแต่ละคน อย่างเป็นธรรม รวมทั้งจะต้องเป็นการพัฒนาที่จะช่วยให้ประเทศก้าวหน้าไปได้อย่างยั่งยืน

2.2.4 ด้านทรัพยากรธรรมชาติและสิ่งแวดล้อม ทรัพยากรธรรมชาติและสิ่งแวดล้อมได้รับการรักษาฟื้นฟูและยั่งยืนเป็นรากฐานในการพัฒนาประเทศ สร้างความสมดุลระหว่างการอนุรักษ์และการใช้ประโยชน์ ทั้งทรัพยากรทางบก (ป่าไม้และสัตว์ป่า ดิน แร่) ทางน้ำ ทางทะเลและชายฝั่ง ความหลากหลายทางชีวภาพ และสิ่งแวดล้อม

2.2.5 ด้านสังคม เพื่อคนไทยมีหลักประกันทางรายได้ที่เพียงพอต่อการดำรงชีวิต อย่างมีคุณภาพปรับเปลี่ยนพฤติกรรมไปสู่การมีจิตสาธารณะเพิ่มขึ้น สังคมแห่งโอกาสและไม่แบ่งแยกภาครัฐมีข้อมูลและสารสนเทศด้านสังคมที่บูรณาการ และให้ชุมชนท้องถิ่นมีความเข้มแข็งสามารถบริหารจัดการชุมชนได้ด้วยตนเอง

2.2.6 ด้านการศึกษา โดยการยกระดับคุณภาพของการจัดการศึกษาครอบคลุมผลลัพธ์ทางการศึกษาและการเรียนรู้ (learning outcomes) ทั้งด้านความรู้ ทักษะเจตคติที่ถูกต้อง และรู้จักดูแลสุขภาพ ครู อาจารย์ และบุคลากรทางการศึกษา ที่ต้องเป็นผู้มีความรู้ความเชี่ยวชาญ ครูมีจิตวิญญาณของความเป็นครู หลักสูตรและกระบวนการจัดการศึกษาและการเรียนรู้ (educational core processes) ที่ยืดหยุ่น หลากหลาย ถูกต้อง ทันสมัยทันเวลา และมุ่งเน้นการสร้างเสริมคุณธรรม จริยธรรม และค่านิยมทางสังคมที่ถูกต้อง สร้างความเสมอภาคทางการศึกษา และมุ่งความเป็นเลิศ และสร้างขีดความสามารถในการแข่งขันของประเทศ

2.3 ยุทธศาสตร์การขับเคลื่อนการพัฒนาประเทศด้วยโมเดลเศรษฐกิจ BCG พ.ศ. 2564-2569

วิสัยทัศน์

เศรษฐกิจเติบโตอย่างมีคุณภาพและยั่งยืน ประชาชนมีรายได้ดี คุณภาพชีวิตดี รักษาและฟื้นฟูฐานทรัพยากรและความหลากหลายทางชีวภาพให้มีคุณภาพที่ดี ด้วยการใช้ความรู้ เทคโนโลยี และนวัตกรรม

ยุทธศาสตร์ และแผนงานขับเคลื่อน

ยุทธศาสตร์ที่ 1 สร้างความยั่งยืนของฐานทรัพยากรและความหลากหลายทางชีวภาพด้วยการจัดสมดุลระหว่างการอนุรักษ์และการใช้ประโยชน์

แผนงานที่ 1.1 อนุรักษ์ ฟื้นฟู และใช้ประโยชน์จากความหลากหลายทางชีวภาพและวัฒนธรรม

แผนงานที่ 1.2 สร้างความสามารถในการบริหารทรัพยากรและการบริโภคที่ยั่งยืนของชุมชน

แผนงานที่ 1.3 พัฒนาระบบการบริหารจัดการทรัพยากรอย่างยั่งยืน

ยุทธศาสตร์ที่ 2 การพัฒนาชุมชนและเศรษฐกิจฐานรากให้เข้มแข็งด้วยทุนทรัพยากรอัตลักษณ์ ความคิดสร้างสรรค์ และเทคโนโลยีสมัยใหม่

แผนงานที่ 2.1 เพิ่มความมั่นคงด้านอาหาร สุขภาพ และพลังงานของชุมชน

แผนงานที่ 2.2 การพัฒนาเชิงพื้นที่

แผนงานที่ 2.3 เพิ่มโอกาสการเข้าถึงและถ่ายทอดองค์ความรู้แก่ชุมชน

ยุทธศาสตร์ที่ 3 ยกระดับการพัฒนาอุตสาหกรรมภายใต้เศรษฐกิจ BCG ให้สามารถแข่งขันได้อย่างยั่งยืน

แผนงานที่ 3.1 การพัฒนาสาขาอุตสาหกรรม

แผนงานที่ 3.2 การเตรียมกำลังคน ผู้เชี่ยวชาญ และผู้ประกอบการ

แผนงานที่ 3.3 การสร้างและพัฒนาตลาด

แผนงานที่ 3.4 การพัฒนา ปรับแก้ กฎหมาย กฎระเบียบ

แผนงานที่ 3.5 การจัดเตรียมโครงสร้างพื้นฐานสำคัญและสิ่งอำนวยความสะดวก

ยุทธศาสตร์ที่ 4 เสริมสร้างความสามารถในการตอบสนองต่อกระแสการเปลี่ยนแปลงของโลก

แผนงานที่ 4.1 การพัฒนาเทคโนโลยีและองค์ความรู้ขั้นแนวหน้า

แผนงานที่ 4.2 การยกระดับความสามารถของกำลังคน

แผนงานที่ 4.3 การยกระดับเครือข่ายพันธมิตรทั้งในและต่างประเทศ

2.4 ยุทธศาสตร์และแผนงานด้านการอุดมศึกษา วิทยาศาสตร์ วิจัยและนวัตกรรม พ.ศ. 2566 - 2570

เป้าประสงค์

2.4.1 คนไทยมีสมรรถนะและทักษะสูง เพียงพอในการพลิกโฉมประเทศให้ยกระดับความสามารถในการแข่งขัน ทางเศรษฐกิจและการพัฒนาสังคมอย่างยั่งยืน

2.4.2 เศรษฐกิจไทยมีความสามารถในการแข่งขันด้วยเศรษฐกิจสร้างคุณค่าและเศรษฐกิจสร้างสรรค์ เพิ่มความมั่นคงของเศรษฐกิจฐานราก และพึ่งพาตนเองได้ ยั่งยืน พร้อมสู่อนาคต

2.4.3 สังคมไทย มีการพัฒนาอย่างยั่งยืนสามารถแก้ปัญหาท้าทายของสังคมและสิ่งแวดล้อมปรับตัวได้ทันต่อพลวัตการเปลี่ยนแปลงของโลก

ยุทธศาสตร์ที่ 1 : การพัฒนาเศรษฐกิจไทยด้วยเศรษฐกิจสร้างคุณค่าและเศรษฐกิจสร้างสรรค์ให้มีความสามารถในการแข่งขันและพึ่งพาตนเองได้อย่างยั่งยืนพร้อมสู่อนาคต

แผนงานที่ 1.1 พัฒนาระบบเศรษฐกิจชีวภาพ-เศรษฐกิจหมุนเวียน-เศรษฐกิจสีเขียว (Bio-Circular-Green Economy: BCG) ใน 4 ด้าน ให้เป็นระบบเศรษฐกิจมูลค่าสูง มีความยั่งยืนและ

เพิ่มรายได้ของประเทศ (ด้านเกษตรและอาหาร การแพทย์และสุขภาพ การท่องเที่ยว และพลังงาน วัสดุและเคมีชีวภาพ)

แผนงานที่ 1.2 พัฒนาและประยุกต์ใช้ปัญญาประดิษฐ์ เทคโนโลยีดิจิทัล อิเล็กทรอนิกส์อัจฉริยะรวมทั้งหุ่นยนต์และระบบอัตโนมัติ เพื่อเพิ่มประสิทธิภาพและประสิทธิผลในการผลิต/การบริการและการพึ่งพาตนเอง

แผนงานที่ 1.3 พัฒนาระบบโลจิสติกส์และระบบรางของประเทศให้ทันสมัย ได้มาตรฐานสากลแข่งขันได้ และเชื่อมต่อกับเครือข่ายรองรับระบบเศรษฐกิจนวัตกรรมในภูมิภาคอาเซียน

แผนงานที่ 1.4 พัฒนาอุตสาหกรรมยานยนต์ไฟฟ้าให้สามารถแข่งขันได้ รองรับการขยายตัวด้านการคมนาคมขนส่งของอาเซียนและพึ่งพาตนเองได้

แผนงานที่ 1.5 พัฒนาระบบเศรษฐกิจฐานรากและเศรษฐกิจฐานนวัตกรรม รวมถึง SMEs และ IDEs เพื่อยกระดับรายได้ ความสามารถในการแข่งขัน และการพึ่งพาตนเอง

ยุทธศาสตร์ที่ 2 : การยกระดับสังคมและสิ่งแวดล้อมให้มีการพัฒนาอย่างยั่งยืนสามารถแก้ไขปัญหาท้าทาย และปรับตัวได้ทันต่อพลวัตการเปลี่ยนแปลงของโลก

แผนงานที่ 2.1 พัฒนาความพร้อมและโอกาสของคนทุกช่วงวัย และพัฒนาระบบสำคัญของสังคมเพื่อรองรับสังคมสูงวัย

แผนงานที่ 2.2 ยกระดับความมั่นคงทางสุขภาพของประเทศให้พร้อมรับโรคระบาดระดับชาติ และโรคอุบัติใหม่

แผนงานที่ 2.3 มุ่งขจัดความยากจน และลดช่องว่างของการเข้าถึงโอกาสด้านการพัฒนา อาชีพการศึกษาเรียนรู้ และการเข้าถึงเทคโนโลยี/นวัตกรรม

แผนงานที่ 2.4 มุ่งพัฒนาสังคมคุณธรรม แก้ไขปัญหาคอร์รัปชัน และเสริมสร้างธรรมาภิบาล

แผนงานที่ 2.5 พัฒนาเมืองน่าอยู่ที่เชื่อมโยงกับการพัฒนาชุมชน/ท้องถิ่น และกระจายความเจริญทางเศรษฐกิจและสังคมสู่ทุกภูมิภาค

แผนงานที่ 2.6 พัฒนาและเร่งแก้ไขปัญหาระบบสาธารณสุขและสิ่งแวดล้อม โดยมุ่งเน้นการเป็นสังคมคาร์บอนต่ำ

แผนงานที่ 2.7 เตรียมพร้อมรับ อนาคต และปรับตัวต่อภัยพิบัติทางธรรมชาติและ การเปลี่ยนแปลงสภาพภูมิอากาศ

ยุทธศาสตร์ที่ 3 : การพัฒนาวิทยาศาสตร์ เทคโนโลยี การวิจัยและนวัตกรรมระดับขั้นแนวหน้า ที่ก้าวล้ำยุค เพื่อสร้างโอกาสใหม่และความพร้อมของประเทศในอนาคต

แผนงานที่ 3.1 ขับเคลื่อนการวิจัยขั้นแนวหน้าที่สร้างองค์ความรู้ใหม่ด้านวิทยาศาสตร์ สังคมศาสตร์ มนุษยศาสตร์ ศิลปกรรมศาสตร์ และเทคโนโลยีขั้นแนวหน้า รวมทั้งการประยุกต์ใช้และพัฒนาต่อยอด

แผนงานที่ 3.2 พัฒนาเทคโนโลยีและนวัตกรรมสำหรับอุตสาหกรรมแห่งอนาคตและบริการแห่งอนาคต รวมทั้งอุตสาหกรรมอวกาศ

แผนงานที่ 3.3 พัฒนาโครงสร้างพื้นฐานด้านวิทยาศาสตร์ วิจัยและนวัตกรรม และโครงสร้างพื้นฐานทางคุณภาพของประเทศ ที่รองรับการวิจัยขั้นแนวหน้าและการพัฒนาเทคโนโลยีและนวัตกรรมสู่อุตสาหกรรม

ยุทธศาสตร์ที่ 4 : การพัฒนากำลังคนสถาบันอุดมศึกษา และสถาบันวิจัยให้เป็นฐานการขับเคลื่อนการพัฒนาเศรษฐกิจและสังคมของประเทศแบบก้าวกระโดดและอย่างยั่งยืน

แผนงานที่ 4.1 พลิกโฉมระบบการเรียนรู้ตลอดชีวิต เพื่อให้ประเทศไทยมีกำลังคนสมรรถนะสูงเพียงพอตามเป้าหมายยุทธศาสตร์และการพัฒนาแห่งอนาคต และสอดคล้องกับปรัชญาการอุดมศึกษาไทยใหม่

แผนงานที่ 4.2 พลิกโฉมมหาวิทยาลัยให้เป็นเลิศตามบทบาทการสร้างกำลังคน การสร้างองค์ความรู้เทคโนโลยี นวัตกรรม และการพัฒนาพื้นที่และประเทศ

แผนงานที่ 4.3 พลิกโฉมและยกระดับสถาบัน/หน่วยงานด้านวิจัยและพัฒนานวัตกรรมให้ตอบโจทย์เป้าหมายยุทธศาสตร์ของประเทศและสามารถเทียบเคียงระดับนานาชาติ

แผนงานที่ 4.4 พัฒนาและยกระดับประเทศไทยเป็นศูนย์กลางกำลังคนระดับสูง (Hub of Talent) และศูนย์กลางการเรียนรู้ (Hub of Knowledge) ของอาเซียน รวมถึงศาสตร์โลกตะวันออก

2.5 ยุทธศาสตร์มหาวิทยาลัยราชภัฏเพื่อการพัฒนาท้องถิ่นระยะ 20 ปี (พ.ศ. 2560 - 2579)

วิสัยทัศน์

มหาวิทยาลัยราชภัฏเป็นสถาบันที่ผลิตบัณฑิตที่มี อัตลักษณ์ มีคุณภาพ มีสมรรถนะและเป็นสถาบันหลักที่บูรณาการองค์ความรู้สู่นวัตกรรมในการพัฒนาท้องถิ่นเพื่อสร้างความมั่นคงให้กับประเทศ

พันธกิจ

2.5.1 ผลิตบัณฑิตให้มีคุณภาพ มีทัศนคติที่ดี เป็นพลเมืองดีในสังคมและมีสมรรถนะตามความต้องการของผู้ใช้บัณฑิต

2.5.2 วิจัยสร้างความรู้และนวัตกรรมให้มีคุณภาพและได้มาตรฐานเป็นที่ยอมรับมุ่งเน้นการบูรณาการเพื่อนำไปใช้ประโยชน์ได้อย่างเป็นธรรม

2.5.3 พัฒนาท้องถิ่นตามศักยภาพ สภาพปัญหาและความต้องการที่แท้จริงของชุมชนโดยการถ่ายทอดองค์ความรู้ เทคโนโลยี และน้อมนำแนวพระราชดำริสู่การปฏิบัติ

2.5.4 สร้างเครือข่ายและความร่วมมือกับภาคส่วนเพื่อการพัฒนาท้องถิ่น และเสริมสร้างความเข้มแข็งของผู้นำชุมชนให้มีคุณธรรมและความสามารถในการบริหารงานเพื่อประโยชน์ส่วนรวม

2.5.5 บริหารจัดการทรัพยากรภายในมหาวิทยาลัยอย่างมีประสิทธิภาพด้วยหลักธรรมาภิบาล พร้อมรองรับบริบทการเปลี่ยนแปลงเพื่อให้เกิดการพัฒนาอย่างต่อเนื่องและยั่งยืน

ยุทธศาสตร์: ประเด็นยุทธศาสตร์

ประเด็นยุทธศาสตร์ 1 การพัฒนาท้องถิ่น

เป้าหมาย

1. ด้านเศรษฐกิจ
2. ด้านสังคม
3. ด้านสิ่งแวดล้อม
4. ด้านการศึกษา

ประเด็นยุทธศาสตร์ 2 การผลิตและพัฒนาครู

เป้าหมาย

1. บัณฑิตครูมหาวิทยาลัยราชภัฏมอ้อมีอัตลักษณ์ และสมรรถนะเป็นเลิศเป็นที่ต้องการของผู้ใช้บัณฑิต
2. บัณฑิตครูของมหาวิทยาลัยราชภัฏสมบูรณด้วยคุณลักษณะ 4 และถ่ายทอด/บ่มเพาะให้ศิษย์แต่ละช่วงวัย
3. บัณฑิตครูมหาวิทยาลัยราชภัฏที่เข้าสู่วิชาชีพได้รับการเสริมสมรรถนะเพื่อรองรับการเปลี่ยนแปลง

ประเด็นยุทธศาสตร์ 3 การยกระดับคุณภาพการศึกษา

เป้าหมาย

1. มหาวิทยาลัยราชภัฏมีความเป็นเลิศในการสร้างความมั่นคงให้กับประเทศด้วยการบูรณาการองค์ความรู้ สู่นวัตกรรม เพื่อการพัฒนาเชิงพื้นที่
2. ยกระดับคุณภาพบัณฑิตให้เป็นที่ต้องการของผู้ใช้บัณฑิต ด้วยอัตลักษณ์ ด้านสมรรถนะ และคุณลักษณะ 4 พร้อมรองรับบริบทที่เปลี่ยนแปลง
3. อาจารย์และบุคลากรทางการศึกษาทุกสาขาวิชาเป็นมืออาชีพ มีสมรรถนะเป็นที่ยอมรับในระดับชาติและนานาชาติ

ประเด็นยุทธศาสตร์ 4 การพัฒนาระบบบริหารจัดการ

เป้าหมาย

1. มหาวิทยาลัยราชภัฏได้รับการยอมรับระดับชาติ และนานาชาติด้านการเป็นสถาบันการศึกษาเพื่อท้องถิ่นที่สร้างความมั่นคงให้กับประเทศ
2. มหาวิทยาลัยราชภัฏมีระบบบริหารที่มีประสิทธิภาพ และคล่องตัวมุ่งเน้นการสร้างธรรมาภิบาลความพร้อมและความสามารถ ปรับตัวอย่างมีประสิทธิภาพและประสิทธิผลกับสถานะมหาวิทยาลัยในกำกับของรัฐ

2.6 แผนพัฒนาความเป็นเลิศมหาวิทยาลัยราชภัฏศรีสะเกษ

จากแผนยุทธศาสตร์ชาติ 20 ปี มีเป้าหมายที่จะนำพาประเทศให้ก้าวข้าม “กับดักประเทศรายได้ปานกลางและลดความเหลื่อมล้ำ” จำเป็นต้องปรับเปลี่ยนรูปแบบการพัฒนาเศรษฐกิจและสังคม โดยอาศัยฐานความเข้มแข็งของประเทศอันประกอบด้วยความหลากหลายทางชีวภาพและความหลากหลายทางวัฒนธรรม ด้วยการส่งเสริมและพัฒนาสินค้าและบริการมูลค่าสูง นำเทคโนโลยีนวัตกรรมดิจิทัลสมัยใหม่ที่จะช่วยขยายข้อจำกัดให้เกิดการก้าวกระโดดของการพัฒนาต่อยอด และสร้างการเติบโตทางเศรษฐกิจอย่างยั่งยืน กระจายรายได้ โอกาส และความมั่งคั่งแบบทั่วถึง ตามแนวทางของ “BCG Model” โมเดลเศรษฐกิจ BCG เป็นกลไกขับเคลื่อนการเติบโตทางเศรษฐกิจของประเทศรูปแบบใหม่ ที่มุ่งเน้น “การเติบโตอย่างมีคุณภาพ” สร้างความสมดุลของเศรษฐกิจที่เน้นการสร้างมูลค่า (Value-based Economy) การเติบโตที่เน้นการมีส่วนร่วม (Inclusive Growth) และสังคมที่มีการหมุนเวียนการใช้ทรัพยากร (Circular Society) อย่างชาญฉลาดเพื่อให้ทรัพยากรเพิ่มพูนซึ่งเป็นการพัฒนา 3 เศรษฐกิจ คือ เศรษฐกิจชีวภาพ (Bio Economy) เศรษฐกิจหมุนเวียน (Circular Economy) และเศรษฐกิจสีเขียว (Green Economy) ไปพร้อมๆ กัน เพื่อให้เกิดการขับเคลื่อนประเทศอย่างเป็นรูปธรรม และมีความสอดคล้องกับเป้าหมายการพัฒนาที่ยั่งยืน (SDGs) และสอดคล้องกับหลักการของปรัชญาเศรษฐกิจพอเพียง ซึ่งเป็นหลักสำคัญในการพัฒนาเศรษฐกิจและสังคมของประเทศไทย มหาวิทยาลัยราชภัฏศรีสะเกษ เป็นสถาบันอุดมศึกษาเพื่อการพัฒนาท้องถิ่น มีพันธกิจหลักคือ การผลิตบัณฑิต วิจัย ทำนุบำรุงศิลปวัฒนธรรม และบริการวิชาการ ซึ่งเป็นกลไกสำคัญในการพัฒนาชุมชนท้องถิ่นที่เป็นฐานรากของการพัฒนาประเทศ ดังนั้นการพัฒนามหาวิทยาลัยตามจุดเน้นเพื่อให้เกิดการพลิกโฉมมหาวิทยาลัยในการสร้างความเข้มแข็งและยั่งยืนให้กับชุมชนท้องถิ่นจึงได้นำเอาแนวคิดตามหลักของ BCG Model มาปรับใช้ในการปฏิบัติ เพื่อส่งเสริมและสนับสนุนนโยบายของรัฐบาลในการนำพาประเทศไปสู่ Thailand 4.0 และบรรลุเป้าหมายตามแผนยุทธศาสตร์ชาติ โดยทำให้เกิดการพัฒนาและปรับบริบทขององค์กรอยู่ตลอดเวลา การปรับยุทธศาสตร์การบริหาร ในลักษณะการบูรณาการการทำงานและการเชื่อมโยงกลยุทธ์การใช้ประสิทธิภาพของบุคลากรให้เต็มศักยภาพและความสามารถ ทำงานได้หลากหลาย มีการเชื่อมโยงและพัฒนาระบบฐานข้อมูลเชิงกลยุทธ์และความสำเร็จ โดยมหาวิทยาลัยดำเนินการปรับยุทธศาสตร์การบริหาร เพื่อประสานงานให้หน่วยงานและบุคลากรได้รับทราบยุทธศาสตร์การบริหารนำไปบริหารและปฏิบัติงานร่วมกัน อำนวยความสะดวกให้หน่วยงานและบุคลากรได้ร่วมกันในลักษณะข้ามสายงานและข้ามหน้าที่ เพื่อให้เชื่อมโยงกลยุทธ์ หน่วยงานและบุคลากร ผลักดันให้เกิดผลสัมฤทธิ์ และเป็นแหล่งข้อมูลสารสนเทศสำหรับผู้บริหารในการกำกับและตัดสินใจทางกลยุทธ์ให้เป็นไปตามกรอบงบประมาณและเงื่อนไขการดำเนินงานในการบริหารมหาวิทยาลัย

ประเด็นยุทธศาสตร์

ประเด็นยุทธศาสตร์ที่ 1. การผลิตและพัฒนาบัณฑิตที่มีคุณภาพ มีคุณธรรม สอดคล้องกับความต้องการของท้องถิ่นและประเทศ

ประเด็นยุทธศาสตร์ที่ 2. การวิจัย การสร้างองค์ความรู้และนวัตกรรมเพื่อพัฒนาสังคม

ประเด็นยุทธศาสตร์ที่ 3. การผลิตและพัฒนาบุคลากรทางการศึกษาให้มีคุณภาพตามมาตรฐานวิชาชีพ

ประเด็นยุทธศาสตร์ที่ 4. การบริการวิชาการและน้อมนำแนวพระราชดำริที่ตอบสนองความต้องการ

พัฒนาของสังคมท้องถิ่น

ประเด็นยุทธศาสตร์ที่ 5. การอนุรักษ์ ส่งเสริม และฟื้นฟูศิลปวัฒนธรรมของท้องถิ่นและของชาติ

ประเด็นยุทธศาสตร์ที่ 6. การพัฒนาระบบการบริหารจัดการมหาวิทยาลัยโดยยึดหลักธรรมาภิบาล

2.7 ปัจจัยที่ส่งผลต่อการจัดทำแผนยุทธศาสตร์การพัฒนามหาวิทยาลัย

2.7.1 พระราชบัญญัติการศึกษาแห่งชาติ

พระราชบัญญัติการศึกษาแห่งชาติ มีจุดมุ่งหมายในการจัดการศึกษา เพื่อพัฒนามนุษย์ให้เกิดการเรียนรู้ตลอดชีวิตทุกรูปแบบในชุมชนสังคม ให้เป็นไปอย่างต่อเนื่อง แต่ปัจจุบันสังคมเกิดการเปลี่ยนแปลงตลอดเวลาส่งผลให้ระบบโครงสร้างและกระบวนการจัดการศึกษา เกิดการปฏิรูปการศึกษาเพื่อส่งเสริมและสร้างให้มนุษย์ (คน) ในสังคมเกิดความสมบูรณ์ทั้งร่างกาย จิตใจ สติปัญญา ความรู้ คุณธรรม จริยธรรม และวัฒนธรรมในการดำรงชีวิตและอยู่ร่วมกับผู้อื่นได้อย่างมีความสุขในสังคม

2.7.2 การเปลี่ยนแปลงของโลก

จากการเปลี่ยนแปลงที่เกิดขึ้นในโลก ส่งผลกระทบต่อการพัฒนาคน พัฒนาประเทศ ไม่ว่าจะเป็นการเปลี่ยนแปลงกฎ กติกาใหม่ของโลก การรวมกลุ่มของประเทศต่างๆ การเข้าสู่สังคมผู้สูงอายุ การเปลี่ยนแปลงภูมิอากาศโลก การขาดแคลนอาหารและพลังงานของโลก ความก้าวหน้าทางเทคโนโลยี กิจจากการก่อการร้ายระหว่างประเทศ ส่งผลให้ประเทศไทย เกิดการเปลี่ยนแปลงทั้งด้านเศรษฐกิจ ด้านสังคม ด้านทรัพยากรธรรมชาติและสิ่งแวดล้อม ด้านการพัฒนาภาคพื้นที่และชุมชน ด้านความมั่นคง ของประเทศ ซึ่งล้วนมีผลต่อการพัฒนาคนให้เกิดความสมบูรณ์ทั้งร่างกาย จิตใจ สติปัญญา

2.7.3 แผนพัฒนาเศรษฐกิจและสังคมแห่งชาติ ฉบับที่ 12

แผนพัฒนาเศรษฐกิจและสังคมแห่งชาติฉบับที่ 12 ได้กำหนดทิศทางในการพัฒนาเศรษฐกิจและสังคม ในการสร้างความเป็นธรรมในการกระจายรายได้ ที่มุ่งให้คนกินดีอยู่ดี มีคุณภาพชีวิตที่ดี ปลอดภัยจากอาชญากรรม อุบัติเหตุ ยาเสพติด และอบายมุข เพื่อให้คนในสังคมอยู่ร่วมกันอย่างสันติสุข มี

วัฒนธรรม ประชาธิปไตย และการบริหารจัดการที่ดี และมุ่งพัฒนาฐานการผลิตและบริการให้เข้มแข็ง มีเสถียรภาพ โดยใช้ความรู้และความคิดริเริ่ม เพื่อสร้างความมั่นคงด้านอาหารและพลังงาน รวมทั้งยารักษาโรคที่ใช้ สมุนไพรจากทรัพยากรและความหลากหลายทางชีวภาพ พร้อมทั้งปรับโครงสร้างสาขาการผลิตและการบริโภคของประเทศให้เป็นมิตรกับสิ่งแวดล้อม นอกจากนี้ยังเร่งสร้างภูมิคุ้มกันให้เข้มแข็ง สามารถป้องกัน และรองรับผลกระทบและความเสี่ยงจากวิกฤตเศรษฐกิจที่จะเกิดขึ้นในอนาคต พัฒนาทรัพยากรมนุษย์ให้มีความรู้ ทักษะ และความสามารถรู้เท่าทันการเปลี่ยนแปลงอย่างมีเหตุผล

2.7.4 สภาพเศรษฐกิจและสังคม

ประเทศไทยมีระบบเศรษฐกิจแบบเสรี แต่เนื่องจากปัจจุบันสังคมมีการเปลี่ยนแปลง และมีการแข่งขันสูง ส่งผลให้ศักยภาพความสามารถของมนุษย์ด้านวิทยาศาสตร์และเทคโนโลยีของประเทศลดลง ต้องพึ่งพาต่างชาติมากขึ้น ทำให้การศึกษาต่อในระดับที่สูงขึ้น มีความจำเป็น เพื่อพัฒนาผลผลิตและเพิ่มขีดความสามารถในการแข่งขันของประเทศจากภาคเกษตรกรรมไปสู่ภาคอุตสาหกรรมและบริการ ทำให้พฤติกรรมของคนในสังคมเปลี่ยนแปลงตามไปด้วย ก่อให้เกิดผลกระทบต่อวิถีชีวิตของคนและสังคม ไทยอย่างรวดเร็ว ปัจจุบันรัฐบาลมีนโยบายในการพัฒนาเศรษฐกิจ โดยยึดปรัชญาของเศรษฐกิจพอเพียง คือ การใช้หลักคุณธรรมกำกับการพัฒนาเศรษฐกิจในระบบตลาดเสรี เพื่อขับเคลื่อนเศรษฐกิจ ฐานราก (การเกษตรกรรมผลิตภัณฑ์ชุมชนท้องถิ่นและแรงงาน) เศรษฐกิจระบบตลาด (การพัฒนาอุตสาหกรรม วิสาหกิจขนาดกลางและขนาดย่อม การส่งออก การท่องเที่ยว) และเศรษฐกิจส่วนรวม (การออม การเงิน การคลัง) ให้มีส่วนร่วมในการขยายตัวทางเศรษฐกิจโดยเน้นให้ภาคเอกชนมีบทบาทนำและผนึกกำลังร่วมกับภาครัฐและภาคประชาสังคมเพื่อเพิ่มขีดความสามารถในการแข่งขันของประเทศ และเสริมสร้าง ภูมิคุ้มกันทางด้านเศรษฐกิจ

2.7.5 กระแสโลกาภิวัตน์

จากกระแสโลกาภิวัตน์ส่งผลให้เกิดการเปลี่ยนแปลงอย่างรวดเร็วทั้งด้านสังคม วัฒนธรรม เศรษฐกิจ การเมือง การปกครอง โดยเฉพาะอย่างยิ่งด้านวิทยาศาสตร์ เทคโนโลยี และการสื่อสารโดยด้านสังคมเกิดการเปลี่ยนแปลงเอกลักษณ์และภาษา ด้านวัฒนธรรม เกิดการซึมซับวัฒนธรรมสากลมากขึ้น วัฒนธรรมโลกใหม่ เป็นวัฒนธรรมที่มีลักษณะพึ่งพาอาศัยกันประชากรมีการย้ายถิ่นมากขึ้น การเคลื่อนย้ายแรงงานเป็นไปอย่างรวดเร็ว วัยแรงงานสู่วัยสูงอายุมากขึ้น เศรษฐกิจขยายตัวด้านการเงินและการธนาคารขยายตัวมากขึ้น เกิดการค้าเสรี เกิดการลงทุนข้ามชาติ สถาบันการเงินขนาดใหญ่มีอิทธิพลในระดับโลกเกิดการต่อรองของกลุ่มผลประโยชน์ ส่งผลต่อรายได้ของประชากรและของประเทศทั่วโลก เกิดลัทธิก่อการร้ายสากลแผ่ขยายไปทั่วโลก มีการทำลายล้างและก่อความรุนแรงเพิ่มมากขึ้น เกิดความสัมพันธ์เชิงอำนาจด้านการเมือง ส่งผลให้ลักษณะงานในอนาคตมีการกระจายการผลิตเป็นชิ้นส่วน เพื่อเน้นคุณภาพและประหยัดต้นทุนซึ่งเป็นปัจจัยสำคัญของการผลิตและการแข่งขันในการสร้างทักษะ ความรู้ในการพัฒนาศักยภาพให้กับมนุษย์ ในสังคมที่จะเรียนรู้ ปรับตัว และสร้างภูมิคุ้มกันได้อย่างเข้มแข็ง ทำให้สังคมเกิดความสุขและความยั่งยืน

2.8 เป้าหมายการพัฒนามหาวิทยาลัย

มหาวิทยาลัยราชภัฏศรีสะเกษ เป็นมหาวิทยาลัยเพื่อการพัฒนาท้องถิ่น และผลิตบัณฑิตที่มี ความรู้มี คุณธรรม เพื่อรับใช้สังคม มหาวิทยาลัยราชภัฏศรีสะเกษ ยังมีความพร้อมในหลายด้าน อาทิ ด้าน อาคารสถานที่ ด้านทรัพยากรบุคคล ด้านสื่อการเรียนการสอนและทรัพยากรธรรมชาติ ซึ่งทรัพยากร เหล่านี้เป็นปัจจัยสำคัญในการพัฒนาและผลิตบัณฑิตให้มีคุณภาพ สามารถขึ้นำชุมชนท้องถิ่นและ สังคม ให้ดำรงอยู่ภายใต้สภาพการณ์ที่มีข้อจำกัดได้อย่างเหมาะสม ดังนั้นมหาวิทยาลัยราชภัฏศรีสะเกษจึงจำเป็นต้องพัฒนาคุณภาพมาตรฐานในระดับชาติและระดับนานาชาติ ไม่ว่าจะเป็นการผลิต บัณฑิต การวิจัย การบริการวิชาการ และการทำนุบำรุงศิลปวัฒนธรรม จะต้องมีเป้าหมายเพื่อนำไปสู่ ความมั่นคงและความยั่งยืนของสังคมและประเทศที่สอดคล้องกับสภาพเศรษฐกิจ สังคม ทรัพยากรธรรมชาติ และสิ่งแวดล้อมเป็นสำคัญ

2.8.1 เป้าหมายด้านการวิจัย

- 1) เป็นมหาวิทยาลัยที่มุ่งสู่การวิจัยเพื่อการพัฒนาท้องถิ่นและสังคม มุ่งสร้างผู้นำ ทางการวิจัยและสร้างเครือข่ายการวิจัยทั้งในและต่างประเทศ
- 2) เป็นมหาวิทยาลัยที่มุ่งส่งเสริมให้อาจารย์และเจ้าหน้าที่ได้ทำงานวิจัยอย่างทั่วถึง และต้องตีพิมพ์ในวารสารระดับประเทศและระดับนานาชาติ

2.8.2 ยุทธศาสตร์ด้านการวิจัยของมหาวิทยาลัย

มหาวิทยาลัยราชภัฏศรีสะเกษมีความมุ่งมั่นในการดำเนินงานตามภารกิจ ด้านการผลิตบัณฑิต ด้าน การวิจัยและการพัฒนา ด้านการบริการวิชาการแก่สังคม และด้านการทำนุบำรุงศิลปวัฒนธรรม ให้มี ประสิทธิภาพและมีคุณภาพตามมาตรฐานสากล สามารถบูรณาการบุคลากรและทรัพยากรที่มีอยู่ ให้ เกิดประโยชน์สูงสุด รวมทั้งระดมสรรพกำลังทุกภาคส่วนเพื่อให้เกิดความคล่องตัวในการบริหารจัดการ ที่มี ประสิทธิภาพและประสิทธิผล อันจะทำให้มหาวิทยาลัยราชภัฏศรีสะเกษ เป็นมหาวิทยาลัยแห่ง คุณภาพ เป็นมหาวิทยาลัยแห่งการเรียนรู้และเป็นมหาวิทยาลัยของชุมชน ท้องถิ่นอย่างแท้จริง เพื่อให้ การดำเนินงานบรรลุวัตถุประสงค์ ตามปรัชญา วิสัยทัศน์ และพันธกิจของมหาวิทยาลัยราชภัฏศรีสะเกษ จึงได้กำหนดยุทธศาสตร์การวิจัยและแนวทางการดำเนินงานวิจัย โดยมีเป้าประสงค์ในการพัฒนา มหาวิทยาลัยให้เป็นมหาวิทยาลัยแห่งการวิจัยเพื่อการพัฒนาท้องถิ่นและประเทศ "โดยใช้งานวิจัยและ งานสร้างสรรค์นำไปสู่การพัฒนาท้องถิ่นและประเทศชาติได้อย่างแท้จริง" ซึ่งจะขับเคลื่อนจากการ ดำเนินการตามกลยุทธ์สำคัญ 4 กลยุทธ์ คือ

- 1) การส่งเสริมและพัฒนาบุคลากรให้สามารถสร้างสรรค์ผลงานวิจัยและงาน สร้างสรรค์ได้อย่างมี ประสิทธิภาพ
- 2) สร้างเครือข่ายการวิจัยและส่งเสริมการนำผลการวิจัยสู่ชุมชนและสาธารณะ เพื่อ แก้ไขปัญหา และพัฒนาท้องถิ่น

3) พัฒนาระบบและกลไกการบริหารจัดการงานวิจัยและงานสร้างสรรค์ให้ได้ทั้งปริมาณและคุณภาพ

4) ส่งเสริมให้อาจารย์ได้ใช้กระบวนการวิจัยในการเรียนการสอน โดยเชื่อมโยงสภาพปัญหาของท้องถิ่นกับการวิจัยและการเรียนการสอน

2.8.3 มาตรการและแนวทางการดำเนินงาน

ในการดำเนินยุทธศาสตร์งานวิจัยของมหาวิทยาลัยให้สำเร็จตามเป้าหมายนั้นมหาวิทยาลัยจำเป็นต้องกำหนดมาตรการและแนวทางในการดำเนินงาน ดังนี้

1) กำหนดการวิจัยเป็นภาระงานของอาจารย์บุคลากรอย่างเป็นรูปธรรมและส่งเสริมให้นักศึกษาได้มีโอกาสทำการวิจัยเบื้องต้น

2) พัฒนานักวิจัยและคุณภาพงานวิจัยให้บุคลากรมีศักยภาพทางวิจัยและมีนักวิจัยทุกกลุ่มทุกสาขาวิชา

3) มุ่งเน้นและพัฒนาการวิจัยให้เกิดองค์ความรู้ใหม่เพื่อสร้างชุมชนให้เข้มแข็งพัฒนาความสามารถในการแข่งขันระดับชาติและภูมิภาค

4) พัฒนาระบบฐานข้อมูลการวิจัยการจัดการองค์ความรู้และนวัตกรรมระบบ การจัดการทรัพย์สินทางปัญญาการนำผลการวิจัยมาใช้ให้เกิดมูลค่า

5) มีการพัฒนาระบบฐานข้อมูลการวิจัยการจัดการองค์ความรู้และนวัตกรรม (Knowledge and Innovation) ส่งเสริมพัฒนาท้องถิ่นและสังคมให้เข้มแข็งและยั่งยืน

6) ส่งเสริมให้บุคลากรจัดทำผลงานวิชาการ งานวิจัย หรืองานสร้างสรรค์และจัดตั้งกองทุนวิจัยให้ นักวิจัยอย่างเพียงพอให้สอดคล้องกับนโยบายของชาติ

7) ส่งเสริมให้บุคลากรของมหาวิทยาลัยได้เข้าร่วมสัมมนา ฝึกอบรม และเผยแพร่ผลงานวิจัยออกสู่สาธารณชน

8) จัดทำคลังข้อมูลคลังความรู้ในรูปแบบสื่อต่างๆ อาทิ วิดีทัศน์ ซีดี เทปบันทึกเสียง เอกสาร เผยแพร่ให้กับบุคลากรและผู้สนใจสามารถเข้าถึงเพื่อศึกษาเรียนรู้พัฒนาตัวเองได้อย่างต่อเนื่อง

9) มุ่งเน้นการสร้างเครือข่ายการวิจัยในระดับพื้นที่มหาวิทยาลัยเครือข่ายองค์กรภาคี ภาครัฐภาค เอกชนชุมชนท้องถิ่นจังหวัดและภูมิภาค

2.9 ผลการวิเคราะห์ศักยภาพนักวิจัย ของคณะ/วิทยาลัย และสำนักเพื่อการต่อยอดและยกระดับเชิงนโยบาย ยุทธศาสตร์การเข้าถึงแหล่งทุนสนับสนุนการวิจัยภายนอก

จากการวิเคราะห์ศักยภาพนักวิจัย สถานภาพงานวิจัย และความต้องการงานวิจัยระดับ/วิทยาลัยร่วมกับคณะ/วิทยาลัย และสำนัก สามารถสรุปผลการวิเคราะห์ ดังตารางต่อไปนี้

| ลำดับ | คณะ/วิทยาลัย | ศักยภาพนักวิจัย | ประเด็นงานวิจัย |
|-------|---------------------------|--|--|
| 1 | ศิลปศาสตร์และวิทยาศาสตร์ | 3 ระดับ -นักวิจัยรุ่นใหม่ -นักวิจัยรุ่นกลาง -นักวิจัยอาวุโส | <ul style="list-style-type: none"> - งานวิจัยสารสกัดจุลินทรีย์ - งานวิจัยชีววิทยา - งานวิจัยด้านข้าว หอมแดง ทูเรียน โค เพื่อการสร้างมูลค่าเพิ่มทางเศรษฐกิจและประโยชน์เชิงพาณิชย์ - งานวิจัยด้านการสร้างเสริมสุขภาพในทุกกลุ่มวัยทางสังคม |
| 2 | บริหารธุรกิจและการบัญชี | 2 ระดับ -นักวิจัยรุ่นใหม่ -นักวิจัยรุ่นกลาง | <ul style="list-style-type: none"> - งานวิจัยการท่องเที่ยว (เชิงเกษตร และเชิงวัฒนธรรม) - งานวิจัยด้านการเกษตรแปรรูปเพื่อเป็นอาหารสุขภาพ - งานวิจัยการส่งเสริมและพัฒนาสินค้าเกษตรตามมาตรฐาน GI ในกลุ่มหอมแดงกระเทียม ทูเรียน เพื่อการสร้างมูลค่าเพิ่มทางเศรษฐกิจและประโยชน์เชิงพาณิชย์ |
| 3 | มนุษยศาสตร์และสังคมศาสตร์ | 2 ระดับ -นักวิจัยรุ่นใหม่ -นักวิจัยรุ่นกลาง | <ul style="list-style-type: none"> - งานวิจัยการท่องเที่ยว (ประวัติศาสตร์) - งานวิจัยการพัฒนาศักยภาพผู้สูงอายุ - งานวิจัยการจัดการระบบสุขภาพชุมชน - งานวิจัยภาษาจีนเรื่องการเตรียมความพร้อมภาษาจีนในการเข้ามาของชาวจีนในพื้นที่ชายแดนและกลุ่มภาคตะวันออกเฉียงเหนือตอนล่าง - งานวิจัยภาษาญี่ปุ่นเรื่องการพัฒนากำลังคนในการดูแลผู้สูงอายุ พฤติกรรมการท่องเที่ยว และรูปแบบการท่องเที่ยวของคนญี่ปุ่น - งานวิจัยการพัฒนากำลังคน (มัคคุเทศก์ภาษาจีน) |
| 4 | ครุศาสตร์ | 3 ระดับ -นักวิจัยรุ่นใหม่ -นักวิจัยรุ่นกลาง -นักวิจัยอาวุโส | <ul style="list-style-type: none"> - งานวิจัยการส่งเสริมและพัฒนาสมรรถนะบุคลากรทางการศึกษา - งานวิจัยการพัฒนาศักยภาพผู้เรียน - งานวิจัยทางคติชนสร้างสรรค์เพื่อการ |

| ลำดับ | คณะ/วิทยาลัย | ศักยภาพนักวิจัย | ประเด็นงานวิจัย |
|-------|-------------------------------|--|--|
| | | | พัฒนาทางเศรษฐกิจและสังคม - งานวิจัยการส่งเสริมการท่องเที่ยวเชิงประวัติศาสตร์ |
| 5 | พยาบาลศาสตร์ | 2 ระดับ -นักวิจัยรุ่นใหม่ -นักวิจัยรุ่นกลาง | - งานวิจัยผู้สูงอายุ - งานวิจัยการพัฒนาระบบบริการสุขภาพชุมชน - งานวิจัยการผสมผสานภูมิปัญญาท้องถิ่นในด้านสุขภาพจิตและจิตเวช - งานวิจัยการจัดการระบบสุขภาพร่วมกับหน่วยงานภาคีเครือข่าย - งานวิจัยการดูแลหญิงตั้งครรภ์ ไม่พร้อม - งานวิจัยการเสริมสร้างกระบวนการเรียนรู้ในกลุ่มผู้ป่วย |
| 6 | วิทยาลัยกฎหมายและการปกครอง | 3 ระดับ -นักวิจัยรุ่นใหม่ -นักวิจัยรุ่นกลาง -นักวิจัยอาวุโส | - งานวิจัยการส่งเสริมความพร้อมและยกระดับศักยภาพศูนย์ดิจิทัลชุมชน - งานวิจัยการบริหารจัดการภาครัฐและความมั่นคง - งานวิจัยการจัดการระบบโลจิสติกส์ - งานวิจัยความเหลื่อมล้ำ - งานวิจัยปัญหาทางกฎหมายกับการจัดการสิ่งแวดล้อมในชุมชน - งานวิจัยการพัฒนาศักยภาพผู้สูงอายุ - งานวิจัยการสร้างคุณค่าแหล่งท่องเที่ยวเพื่อเพิ่มมูลค่าทางเศรษฐกิจชุมชน - งานวิจัยโอกาสและความเสมอภาคทางสังคม |
| 7 | สำนักส่งเสริมและบริการวิชาการ | นักวิจัยรุ่นใหม่ | - การสำรวจความคิดเห็น (Poll) ต่อการดำเนินงานของสำนักส่งเสริมฯ - ระบบสารสนเทศการบริการนักศึกษาและผู้มาติดต่อ - ระบบบริหารจัดการห้องประชุมออนไลน์ |

| ลำดับ | คณะ/วิทยาลัย | ศัทยภาพนักวิจัย | ประเด็นงานวิจัย |
|-------|--|------------------|---|
| 8 | โรงเรียนสาธิตมหาวิทยาลัย ราชภัฏศรีสะเกษ | นักวิจัยรุ่นใหม่ | <ul style="list-style-type: none"> - การใช้ดนตรีเป็นสื่อการเรียนรู้ให้กับเด็กพิเศษ - การจัดการเรียนการสอนวิชาภาษาไทยในโปรแกรมภาษาอังกฤษ - การจัดรูปแบบการเรียนการสอนแบบ Active Learning ควบคู่กับ GAP ในกลุ่มเด็กประถมศึกษา |
| 9 | สถาบันภาษา ศิลปะและวัฒนธรรม | นักวิจัยรุ่นใหม่ | <ul style="list-style-type: none"> - นวัตกรรมการพัฒนาภาษาอังกฤษ - การอนุรักษ์ภาษาพื้นถิ่น (ภาษาส่วย , ภาษาเยอ) - รูปแบบการสร้างผลสัมฤทธิ์ต่อการเรียนรู้ภาษาจีน - การพัฒนาระบบฐานข้อมูลและแผนที่วัฒนธรรมจังหวัดศรีสะเกษ - การพัฒนาระบบฐานข้อมูลงานวิจัยทางภาษา ศิลปะและวัฒนธรรม - ความพึงพอใจเกี่ยวกับการบริการด้านงานธุรการของสถาบันฯ |
| 10 | สำนักงานอธิการบดี | นักวิจัยรุ่นใหม่ | <ul style="list-style-type: none"> - การพัฒนาระบบฐานข้อมูลออนไลน์ระหว่างฝ่ายคลังกับสำนักส่งเสริมฯ - การพัฒนาระบบการจัดเก็บการมีงานทำเพื่อการบริหารจัดการหลักสูตร - แนวทางการเพิ่มประสิทธิภาพการบริการของบุคลากรเพื่อสร้างความพึงพอใจต่อผู้มารับบริการ |
| 11 | สำนักวิทยบริการฯ | นักวิจัยรุ่นใหม่ | <ul style="list-style-type: none"> - การพัฒนาระบบฐานข้อมูล - งานวิจัยสำหรับบุคลากรสายสนับสนุน - การพัฒนาแบบฟอร์มงานวิจัย R2R สำหรับบุคลากรสายสนับสนุน |

2.10 การวิเคราะห์สถานการณ์ เชื่อมโยงการสร้างกรอบสำหรับแผนยุทธศาสตร์

จากการทบทวนเนื้อหาของยุทธศาสตร์ในการพัฒนาประเทศ เชื่อมโยงสู่ยุทธศาสตร์ระดับภูมิภาค ระดับจังหวัด และบริบทของมหาวิทยาลัยราชภัฏศรีสะเกษ นำมาสู่การวิเคราะห์ และกำหนดทิศทางในการพัฒนาแผนยุทธศาสตร์ของสถาบันวิจัยและพัฒนา โดยพบว่า แผนยุทธศาสตร์ในภาพรวมในทุกระดับมุ่งเป้าสู่การเตรียมความพร้อมในส่วนของบุคลากรด้านการพัฒนางานวิจัย และการบริหารงานวิจัยเพื่อสร้างองค์ความรู้ด้านวิจัย และนวัตกรรมในพื้นที่ชุมชนชนเมือง และท้องถิ่น ตลอดจนมีเป้าหมายในการบูรณาการศาสตร์ด้านการวิจัยที่หลากหลายเพื่อสร้างผลงานวิจัย หรือนวัตกรรมที่มีความโดดเด่น และทันสมัย สำหรับการแข่งขันในระดับประเทศ ในขณะเดียวกันในการพัฒนางานวิจัยจำเป็นต้องคำนึงถึงหลักจริยธรรมตามมาตรฐานสากลด้วย ซึ่งถือวาระยะเวลาจากปี 2560 - 2564 คือ ระยะเวลาที่ต้องมีการดำเนินนโยบายเพื่อเตรียมความพร้อม โดยสรุปแล้ว ยุทธศาสตร์ที่สำคัญสามารถแยกเป็นกลุ่มยุทธศาสตร์ได้ดังนี้

2.10.1 ยุทธศาสตร์เพื่อพัฒนาคมน มุ่งพัฒนาบุคลากรด้านวิจัยให้สามารถทำงานวิจัยให้มีความพร้อมเพื่อยกระดับนักวิจัยให้สามารถเผยแพร่ผลงานวิจัย นวัตกรรม และเทคโนโลยี ในฐานะระบบที่มีมาตรฐาน และถูกต้องตามหลักจริยธรรม และการปรับปรุงระบบการบริหารองค์การด้านการวิจัยอย่างเป็นระบบ นอกจากนี้การบริหารงานบุคคลในองค์กรเป็นอีกประเด็นที่จำเป็น เพื่อให้สามารถสนับสนุนนักวิจัยในการพัฒนางานวิจัยทั้งในระบบโครงการเดี่ยว และแบบบูรณาการอย่างมีประสิทธิภาพ

2.10.2 ยุทธศาสตร์เพื่อพัฒนาองค์ความรู้ มุ่งสนับสนุนผลงานวิจัย นวัตกรรม และเทคโนโลยี ทั้งแบบงานวิจัยเดี่ยว และแบบบูรณาการ ที่สามารถนำมาใช้ประโยชน์ต่อสังคมได้จริง นอกจากนี้การส่งเสริมการเตรียมความพร้อมให้งานวิจัย หรือนวัตกรรมที่ถูกพัฒนาขึ้นสามารถเข้าสู่กระบวนการลงทะเบียนลิขสิทธิ์ทางปัญญา หรือการเผยแพร่ผลงานในเชิงวิชาการทั้งในระดับประเทศ และระดับนานาชาติ

2.10.3 ยุทธศาสตร์เพื่อการพัฒนาประเทศ มุ่งสนับสนุนผลงานวิจัยที่สามารถพัฒนาศักยภาพด้านเศรษฐกิจ และสังคม ทั้งด้านการเกษตร ด้านอุตสาหกรรม ด้านการอนุรักษ์พลังงาน ด้านการบริการวิชาการ และการทำนุบำรุงศิลปวัฒนธรรม ตามบริบทของภูมิภาคที่ตั้ง แล้วนำองค์ความรู้ต้นแบบที่สามารถสร้างศักยภาพในชุมชนไปขยายต่อในกลุ่มพื้นที่ที่มีบริบทชุมชนใกล้เคียงกัน สู่การพัฒนาในภาพรวมระดับประเทศ เพื่อให้คนในประเทศมีความพร้อมทั้งระบบสาธารณสุข โภค และสิ่งแวดล้อม

2.10.4 ยุทธศาสตร์เพื่อสร้างศักยภาพเพื่อการแข่งขัน มุ่งศึกษาวิจัยเพื่อสร้างศักยภาพและความสามารถในการพัฒนางานวิจัย และนวัตกรรม สู่การแข่งขันในระดับประเทศ โดยกลุ่มบุคลากรทางการวิจัยต้องตั้งเป้าประสงค์เพื่อพัฒนางานวิจัยที่เป็นเอกลักษณ์ มีความโดดเด่น และทันสมัย เพื่อเพิ่มขีดความสามารถในการแข่งขันในระดับประเทศ และช่วยให้ประชาชนในประเทศสามารถพึ่งพาตนเอง โดยใช้เป็นความรู้ด้านต่างๆ อย่างสมดุลและเหมาะสม

จากการข้อมูลการวิเคราะห์แผนยุทธศาสตร์ด้านงานวิจัยทั้งในระดับประเทศ ระดับภูมิภาค และระดับมหาวิทยาลัย ข้างต้น ทำให้สามารถเห็นกรอบแนวทางเบื้องต้นสำหรับงานด้านวิจัย สถาบันวิจัยและพัฒนา มหาวิทยาลัยราชภัฏศรีสะเกษ จะนำข้อมูลไปทบทวนเพื่อนำสู่การเชื่อมโยงกับ นโยบายมหาวิทยาลัย โดยเฉพาะนโยบายเกี่ยวกับงานด้านวิจัยและพัฒนา เพื่อกำหนดแผน ยุทธศาสตร์ของสถาบันวิจัยและพัฒนาในการบริหารจัดการองค์กรเพื่อให้สามารถส่งเสริม และ สนับสนุนนักศึกษา อาจารย์ และบุคลากรในมหาวิทยาลัยได้เห็นทิศทางในการดำเนินงานด้านวิจัย ระหว่างปี พ.ศ. 2560 -2564 ให้เกิดประโยชน์สูงสุดกับชุมชนท้องถิ่น และนักวิจัย

2.11 ผลการวิเคราะห์สภาพแวดล้อม

สถาบันวิจัยและพัฒนา มหาวิทยาลัยราชภัฏศรีสะเกษ ได้ดำเนินการวิเคราะห์สภาพแวดล้อมภายนอก ภายในองค์กรตามกระบวนการวางแผนกลยุทธ์ โดยใช้เทคนิคการวิเคราะห์ SWOT Analysis ตาม ขั้นตอนและมืองค์ประกอบสำคัญของการบริหารจัดการเชิงยุทธศาสตร์ (Strategic Management) การวิเคราะห์สภาพแวดล้อมภายใน ได้แก่ การวิเคราะห์หาจุดแข็ง (Strengths) และ จุดอ่อน (Weaknesses) ขององค์กร ส่วนการวิเคราะห์สภาพแวดล้อมภายนอก ได้แก่ การวิเคราะห์หาข้อมูล เกี่ยวกับปัจจัยที่เป็นโอกาส (Opportunities) และปัจจัยที่เป็นอุปสรรค (Threats) ต่อการบรรลุ วิสัยทัศน์ขององค์กร

2.11.1 ประเด็นภายใน

1) จุดแข็ง (Strength)

- ผู้บริหารทั้งระดับสูงและระดับสถาบัน ให้ความสำคัญกับการส่งเสริมการวิจัย โดยการจัดอบรมให้ความรู้ พัฒนาศักยภาพนักวิจัยอย่างต่อเนื่อง
- บุคลากรมีความรู้ ความชำนาญ ประสบการณ์ และพร้อมเรียนรู้เพื่อพัฒนา องค์กร
- การจัดตั้งเป็นสถาบันช่วยทำให้ระบบการบริหารจัดการงานในสถาบันวิจัย และพัฒนามีประสิทธิภาพ
- สถาบันเป็นส่วนหนึ่งของมหาวิทยาลัยหลักเพื่อการพัฒนาท้องถิ่นทำให้ สามารถเป็นสื่อกลางระหว่างแหล่งทุนกับชุมชนท้องถิ่นได้อย่างมี ประสิทธิภาพ
- มีเครือข่ายความร่วมมือด้านการวิจัยทั้งหน่วยงานภาครัฐ ภาคเอกชน ชุมชน และองค์กรปกครองส่วนท้องถิ่น
- มีกองทุนวิจัยของมหาวิทยาลัยเพื่อสนับสนุนการตีพิมพ์และเผยแพร่ ผลงานวิจัยของบุคลากร

- มีระเบียบและประกาศของมหาวิทยาลัยที่ส่งเสริม สนับสนุนการวิจัยอย่างต่อเนื่อง

2) จุดอ่อน (Weakness)

- จำนวนบุคลากรในองค์กรน้อยทำให้บุคลากรต้องรับภาระงานมาก
- ระบบการปฏิบัติงาน และระบบฐานข้อมูล ของหน่วยงานภายในยังขาดความเชื่อมโยงกัน และปรับปรุงให้มีความทันสมัย
- ผลงานวิจัยของมหาวิทยาลัยที่นำไปใช้ประโยชน์ในเชิงพาณิชย์ค่อนข้างน้อย
- ผลงานวิจัยหรืองานสร้างสรรค์ยังไม่ได้รับการจดสิทธิบัตร อนุสิทธิบัตร และลิขสิทธิ์
- การเข้าถึงแหล่งทุนสนับสนุนการวิจัยภายนอกของนักวิจัย ส่วนใหญ่เป็นทุนวิจัยจากงบรายได้มหาวิทยาลัย โดยเฉพาะกลุ่มนักวิจัยรุ่นใหม่

2.11.2 ประเด็นภายนอก

1) โอกาส (Opportunity)

- มหาวิทยาลัยเป็นศูนย์กลางของชุมชน และเป็นนิติบุคคล
- พระบรมราชโบายที่ให้ความสำคัญ และส่งเสริมสนับสนุนมหาวิทยาลัยราชภัฏ
- นโยบายรัฐบาลสนับสนุนทางด้านการศึกษาระดับปริญญาตรี และการบูรณาการงานด้านวิชาการเพื่อพัฒนางานวิจัย นวัตกรรม และเทคโนโลยี
- สถาบันวิจัยและพัฒนาที่มีการร่วมมือกับหน่วยงานภายนอกมากขึ้น เพื่อผลักดันการบูรณาการงานวิจัยอย่างต่อเนื่อง
- มีแผนพัฒนาเศรษฐกิจและสังคมแห่งชาติ ยุทธศาสตร์การวิจัยของประเทศ ส่งเสริมงานวิจัยและนวัตกรรมเพื่อนำไปใช้ประโยชน์เชิงนโยบาย เชิงชุมชน/สังคม เชิงวิชาการ และเชิงพาณิชย์

2) อุปสรรค (Threat)

- การบูรณาการงานวิจัยร่วมกับหน่วยงานภายนอกเพื่อจัดหาทุนในหลายแหล่ง ทุนต้องมีการจัดสรรงบประมาณบางส่วนจากหน่วยงานภายนอกจึงจะสามารถขอทุนได้
- นโยบายของรัฐบาลมีการเปลี่ยนแปลง ขาดความชัดเจน
- งบประมาณแผ่นดินที่ได้รับการจัดสรรด้านงานวิจัยและนวัตกรรมยังมีจำนวนจำกัด

- การเปลี่ยนแปลงทางด้านนโยบายส่งผลกระทบต่อการวางแผนและจัดสรรงบประมาณเพื่อพัฒนางานวิจัยและนวัตกรรม

ส่วนที่ 3

แผนยุทธศาสตร์สถาบันวิจัยและพัฒนา พ.ศ. 2566 – 2570

จากการวิเคราะห์ข้อมูลที่เกี่ยวข้องกับการพัฒนาในระดับประเทศ และภูมิภาค ตลอดจนการสำรวจบริบท อุตสาหกรรม และบริบทชุมชนในจังหวัดศรีสะเกษโดยใช้กระบวนการวิจัยตั้งแต่นโยบายการพัฒนาประเทศเชื่อมโยงกับยุทธศาสตร์การวิจัยของชาติ รวมทั้งแผนยุทธศาสตร์ของภูมิภาคตะวันออกเฉียงเหนือ ยุทธศาสตร์การพัฒนาจังหวัดศรีสะเกษ จนถึงการเชื่อมโยงสู่นโยบายของมหาวิทยาลัย จากการวิเคราะห์แผนยุทธศาสตร์ในส่วนที่ผ่านมา สถาบันวิจัยและพัฒนาได้กำหนดแผนยุทธศาสตร์เพื่อใช้ในการขับเคลื่อนให้เกิดประสิทธิภาพสูงสุด ดังนี้

3.1 วิสัยทัศน์ของสถาบันวิจัยและพัฒนา

“สถาบันวิจัยและพัฒนา มหาวิทยาลัยราชภัฏศรีสะเกษ เป็นสถาบันด้านการวิจัยที่ผลิตงานวิจัยที่มีมาตรฐานเชี่ยวชาญพื้นที่ มีผลงานวิจัยให้คนศรีสะเกษ และประเทศนำไปใช้ประโยชน์ สร้างคุณค่า และมูลค่าให้กับท้องถิ่นและประเทศชาติ”

3.2 พันธกิจของสถาบันวิจัยและพัฒนา

3.2.1 ดำเนินการให้คำปรึกษางานวิจัยและบริการวิชาการอย่างมีประสิทธิภาพรวมทั้งสนับสนุนและประสานงานกระบวนการบริหารงานวิจัย และสร้างเครือข่ายอย่างต่อเนื่อง ทั้งภายในท้องถิ่นและมหาวิทยาลัย

3.2.2 พัฒนาศักยภาพนักวิจัยระดับต่างๆ อย่างต่อเนื่อง ทั้งการจัดการอบรมและสนับสนุนงบประมาณ

3.2.3 ดำเนินการตามแนวทางการจัดทำหน่วยข้อมูลการวิจัยและพัฒนาเพื่อท้องถิ่นและองค์กร

3.3 ยุทธศาสตร์สถาบันวิจัยและพัฒนา พ.ศ. 2566 - 2570

ยุทธศาสตร์ที่ 1 การบริหารจัดการสถาบันวิจัยและพัฒนาสู่ความเป็นเลิศ

มุ่งพัฒนาระบบกลไกในการวางแผนยุทธศาสตร์เชื่อมโยงกับแผนความเป็นเลิศของมหาวิทยาลัย แผนยุทธศาสตร์ทางการเงิน แผนความเสี่ยงและแผนพัฒนาบุคลากรในสถาบันอย่างเป็นระบบและสอดคล้องกับเกณฑ์การประกันคุณภาพการศึกษาภายในและภายนอกในระดับสำนักและสถาบัน การบริหารจัดการบุคลากรในสถาบันวิจัยให้มีความพร้อมในการผลักดันและสนับสนุนนักวิจัยของมหาวิทยาลัยราชภัฏศรีสะเกษให้สามารถเข้าถึงแหล่งทุน และส่งเสริมศักยภาพนักวิจัยให้พร้อมสำหรับการยื่นขอรับทุนจากแหล่งทุนภายในและภายนอก ตลอดจนการสร้างเครือข่ายความร่วมมือทั้งภายในและภายนอกสถาบันด้านการวิจัยและพัฒนา

ยุทธศาสตร์ที่ 2 การส่งเสริมงานวิจัยในมหาวิทยาลัยให้สอดคล้องกับรอบแผนพัฒนา มหาวิทยาลัยราชภัฏศรีสะเกษภายใต้การพลิกโฉมมหาวิทยาลัย

มุ่งส่งเสริมให้บุคลากรสามารถพัฒนางานวิจัยให้สอดคล้องกับบริบทพื้นที่ตามกรอบแผนพัฒนามหาวิทยาลัยภายใต้การพลิกโฉมจุดเน้นความเป็นเลิศ 5 ด้านของมหาวิทยาลัยที่ถูกพัฒนาตามหลักการ BCG Model ประกอบด้วย สังคมแห่งความสุข ผลิตและพัฒนาครุมีอาชีพ เศรษฐกิจและผลิตภัณฑ์ชุมชน ท่องเที่ยวและวัฒนธรรมชุมชน และสังคมดิจิทัล ในการส่งเสริมงานวิจัยให้สามารถนำไปประโยชน์กับชุมชนท้องถิ่นในเชิงวิชาการ เพื่อตอบสนองหลักปรัชญาของเศรษฐกิจพอเพียงในฐานะ “มหาวิทยาลัยเพื่อการพัฒนาท้องถิ่น” ใช้การศึกษาค้นคว้าวิจัยเป็นแกนหลักในการสร้างเครือข่ายสำหรับการพัฒนาเศรษฐกิจและสังคม

ยุทธศาสตร์ที่ 3 การบริหารจัดการเพื่อการขับเคลื่อนการเผยแพร่เชิงวิชาการ และการจัดการทรัพย์สินทางปัญญา

มุ่งส่งเสริมให้นักวิจัยนำผลงานวิจัยเผยแพร่ในการนำเสนอเวทีประชุมวิชาการ การทำหนังสือหรือตำรา การตีพิมพ์ในวารสารระดับชาติและนานาชาติ ตลอดจนการสนับสนุนให้นักวิจัยนำผลงานวิจัยสู่กระบวนการจดทะเบียนทรัพย์สินทางปัญญาทั้งสิทธิบัตร หรืออนุสิทธิบัตร

ยุทธศาสตร์ที่ 4 การพัฒนาระบบฐานข้อมูลสารสนเทศด้านการวิจัยและงานสร้างสรรค์

พัฒนาระบบฐานข้อมูลสารสนเทศด้านการวิจัย และงานสร้างสรรค์ ในการสนับสนุนระบบสารสนเทศที่ช่วยให้นักวิจัยสามารถบริหารจัดการข้อมูลวิจัยในการยื่นขอทุนจากระบบได้สะดวก ระบบสารสนเทศที่สามารถติดตามการดำเนินงานวิจัยตั้งแต่ได้รับการจัดสรรทุนวิจัยจนการศึกษาวิจัยสำเร็จจุลวง ตลอดจนสามารถเก็บรวบรวมนำข้อมูลงานวิจัยเชิงสถิติสำหรับใช้เป็นข้อมูลในการพิจารณาศักยภาพนักวิจัยสำหรับผู้บริหาร

3.4 แนวปฏิบัติของสถาบันวิจัยและพัฒนา

สถาบันวิจัยและพัฒนา มหาวิทยาลัยราชภัฏศรีสะเกษ ได้กำหนดแนวปฏิบัติของหน่วยงานที่สอดคล้องกับพันธกิจของมหาวิทยาลัยดังนี้

3.4.1 ยกระดับการวิจัยด้วยการบูรณาการร่วมกับการจัดการศึกษาขั้นสูงเพื่อสร้างความเป็นเลิศของมหาวิทยาลัยและเพื่อการยกระดับมหาวิทยาลัยด้านการเผยแพร่ผลงานวิจัยในระดับชาติและนานาชาติ ตลอดจนการนำผลงานวิจัยเข้าสู่กระบวนการจดทะเบียนทรัพย์สินทางปัญญาทั้งสิทธิบัตร และอนุสิทธิบัตร

3.4.2 สนับสนุนโครงการวิจัยเชิงพื้นที่ (Area-based) หรือเชิงประเด็น (Problem based) ที่บูรณาการในลักษณะสหวิทยาการ (Multi-discipline) เพื่อให้สามารถแก้ปัญหาในพื้นที่ประเทศแบบครบวงจร และเกิดผลกระทบสูง โดยเฉพาะในพื้นที่ภาคตะวันออกเฉียงเหนือตอนล่าง เช่น โครงการวิจัยเชิงบูรณาการเกษตรกรรมสมัยใหม่ (Modern Farming และ Modern Farmers) การอนุรักษ์พลังงานและพลังงานทางเลือก การท่องเที่ยว และผู้สูงอายุ เป็นต้น

3.4.3 ส่งเสริมการสร้างเครือข่ายวิจัยกับทุกภาคส่วนในสังคมให้มากขึ้น เพื่อเสริมสร้างงานวิจัยที่เข้มแข็งโดยเฉพาะในมิติเชิงพื้นที่ (Area-based) ที่เชื่อมโยงกับบริบทเศรษฐกิจและภูมิสังคมของพื้นที่ เช่น การทำงานร่วมกับองค์กรปกครองส่วนท้องถิ่นชุมชน และสถานศึกษาในจังหวัดในการเผยแพร่องค์ความรู้เพื่อพัฒนาจังหวัด เป็นต้น

3.4.4 สนับสนุนงานวิจัยที่มองการใช้ประโยชน์ให้กับภาครัฐ ภาครัฐวิสาหกิจ และภาคเอกชน เพื่อให้เกิดผลสัมฤทธิ์เป็นที่ประจักษ์ทุกภาคส่วน โดยเฉพาะการรองรับงบประมาณการวิจัยของประเทศที่จะมีสัดส่วนเพิ่มสูงขึ้นอย่างมาก

3.4.5 ปรับปรุงและพัฒนากระบวนการและกลไกการบริหารจัดการวิจัย รวมถึงระบบการติดตามตรวจสอบ และประเมินผลการวิจัย เพื่อให้การบริหารจัดการวิจัยมีประสิทธิภาพและประสิทธิผลยิ่งขึ้นเสร็จทันเวลา และคุ้มค่างบประมาณ

3.4.6 สนับสนุนการเชื่อมโยงและการสร้างเครือข่ายกับหน่วยงานภาครัฐและภาคเอกชนที่เป็นแหล่งทุนวิจัยและเป็นส่วนสนับสนุนสำคัญในการนำผลงานวิจัยไปเผยแพร่และสร้างชื่อเสียงให้กับมหาวิทยาลัยแก้ปัญหาของประเทศ

3.5 เป้าหมายการพัฒนางานวิจัย

สถาบันวิจัยและพัฒนาสามารถดำเนินงานตอบสนองกับนโยบายเป็นจุดแข็งของมหาวิทยาลัย ในการพัฒนาองค์ความรู้ร่วมกับหน่วยงานในประเทศ ซึ่งมีการเตรียมความพร้อมที่จะขยายความร่วมมือสู่การแลกเปลี่ยนกับประเทศในและกลุ่มอนุภูมิภาคลุ่มน้ำโขง โดยมีเป้าหมายที่สอดคล้องกับมหาวิทยาลัย

3.5.1 ผลงานวิจัยที่สามารถตอบสนองปัญหา และความต้องการของชุมชนท้องถิ่น และกลุ่มอนุภูมิภาคลุ่มน้ำโขง โดยถูกนำไปใช้ประโยชน์ในสังคมอย่างเป็นรูปธรรม

3.5.2 ผลงานวิจัยสามารถนำไปเผยแพร่เชิงวิชาการในระดับชาติที่ได้รับการรับรองในมาตรฐาน TCI ฐาน 2 ขึ้นไป และการเผยแพร่ในระดับนานาชาติที่มี Impact และได้รับการอ้างอิงที่มีคุณภาพ

3.5.3 ผลงานวิจัยสามารถสร้างองค์ความรู้ งานสร้างสรรค์ และนวัตกรรมใหม่ ในการเข้าสู่กระบวนการจดทะเบียนทรัพย์สินทางปัญญา และการผลิตในเชิงพาณิชย์

3.5.4 มีระบบสารสนเทศที่สนับสนุนนักวิจัยในการยื่นขอทุนจากแหล่งทุนภายนอก และภายในอย่างมีประสิทธิภาพ ตลอดจนสามารถติดตามงานวิจัย และสร้างข้อมูลเชิงสถิติสำหรับสร้างฐานข้อมูลวิจัยอย่างเป็นระบบ

ปี พ.ศ. 2566-2570 สถาบันวิจัยและพัฒนามุ่งดำเนินการขับเคลื่อนยุทธศาสตร์ของสถาบัน โดยให้ความสำคัญกับผลงานวิจัยที่สามารถนำความรู้และบทเรียนที่ได้ไปใช้ปฏิบัติการกับสังคมอย่างเป็นรูปธรรม การสนับสนุนศักยภาพนักวิจัยให้สามารถผลิตผลงานวิจัยเพื่อการนำไปใช้ประโยชน์ในพื้นที่ชุมชน หรือผลงานวิจัยที่มีผลเชิงนโยบาย (Policy Implication) หรือสนองตอบกับนโยบายการ

พัฒนาประเทศ ทั้งในแง่ของการนำนโยบายต่างๆ มาใช้ในการวางแผนโครงการ กระบวนการศึกษา ตลอดจนการส่งเสริมการนำผลงานวิจัยสำหรับการเผยแพร่ในเชิงวิชาการ หรือเข้าสู่กระบวนการจดทะเบียนทรัพย์สินทางปัญญา และการผลิตในเชิงพาณิชย์

สถาบันวิจัยและพัฒนาได้กำหนดประเด็นการวิจัยเชื่อมโยงยุทธศาสตร์การวิจัยเพื่อการขับเคลื่อน ใน พ.ศ. 2566-2570 (ระยะ 5 ปี) ดังนี้

ยุทธศาสตร์ที่ 1 ส่งเสริมการการบริหารจัดการองค์กรสู่ความเป็นเลิศ เป้าประสงค์

สร้างระบบกลไกการบริหารจัดการภายในสถาบันวิจัยและพัฒนา ตลอดจนเตรียมความพร้อมให้บุคลากรในสถาบันในการปฏิบัติหน้าที่ตามความรับผิดชอบอย่างมีประสิทธิภาพ และสร้างเครือข่ายความร่วมมือด้านวิจัยและพัฒนา

ตัวชี้วัด

1. มีแผนยุทธศาสตร์ของสถาบันวิจัยและพัฒนา และการจัดสรรแผนปฏิบัติการประจำปีให้สอดคล้องกับพันธกิจสถาบัน
2. มีแผนยุทธศาสตร์ทางการเงิน และการตั้งระดับความสำเร็จในการใช้จ่ายงบประมาณแผ่นดินตามแผนการบริหารงานด้วยหลักธรรมาภิบาล
3. มีการทำแผนการบริหารความเสี่ยงที่ได้จากการวิเคราะห์ และระบุความเสี่ยง
4. แผนการบริหาร และการพัฒนาบุคลากรในสถาบันวิจัยและพัฒนา
5. การดำเนินงานด้านการประกันคุณภาพการศึกษาภายในตามระบบ และกลไก
6. การสร้างเครือข่ายงานวิจัยและพัฒนาร่วมกับหน่วยงานภายในและภายนอก

กลยุทธ์

เพื่อให้การดำเนินงานวิจัยในยุทธศาสตร์ที่ 1 สามารถดำเนินการได้อย่างมีประสิทธิภาพ ตรงประเด็นตามกรอบการวิจัยระดับชาติ ตรงตามนโยบายของมหาวิทยาลัย งานวิจัยและพัฒนาใช้กลยุทธ์เพื่อดำเนินยุทธศาสตร์ที่ 1 ดังนี้

กลยุทธ์ที่ 1 พัฒนาระบบการบริหารจัดการและเตรียมความพร้อมบุคลากรในสถาบันวิจัยและพัฒนาให้สามารถปฏิบัติงานตามระบบได้อย่างมีประสิทธิภาพ

แผนงาน

1. การจัดทำแผนยุทธศาสตร์ของสถาบันวิจัยและพัฒนาจากการวิเคราะห์จุดแข็ง จุดอ่อน อุปสรรค และโอกาสกับวิสัยทัศน์ที่มาจากความร่วมมือของบุคลากรหรือผู้มีส่วนได้ส่วนเสีย โดยเชื่อมโยงวิสัยทัศน์ พันธกิจของหน่วยงาน
2. การจัดทำแผนปฏิบัติการประจำปีที่มีการแปลงมาจากแผนยุทธศาสตร์ โดยมีการกำหนดกลยุทธ์ มาตรการหรือแนวทางในการดำเนินงาน โครงการ/กิจกรรม ตัวชี้วัด ค่าเป้าหมาย ความสำเร็จแต่ละตัวชี้วัด

3. การจัดทำแผนยุทธศาสตร์ทางการเงินหรือจัดสรรงบประมาณของหน่วยงานที่มีการวิเคราะห์แนวทางจัดหาหรือได้มาซึ่งทรัพยากรทางการเงิน หลักเกณฑ์การจัดสรร และวางแผนอย่างมีประสิทธิภาพ

4. การจัดทำแผนบริหารความเสี่ยงที่ได้จากการวิเคราะห์ และระบุความเสี่ยง และปัจจัยที่ก่อให้เกิดความเสี่ยงจากภายในและภายนอกหน่วยงาน

5. การติดตามผลการดำเนินงานของทุกแผนยุทธศาสตร์ตามตัวชี้วัด ค่าเป้าหมาย เพื่อวัดความสำเร็จของการดำเนินงาน

6. การประเมินผลการดำเนินงานของทุกแผนยุทธศาสตร์ตามตัวชี้วัด ค่าเป้าหมาย เพื่อวัดความสำเร็จของการดำเนินงาน

ยุทธศาสตร์ที่ 2 การส่งเสริมงานวิจัยในมหาวิทยาลัยให้สอดคล้องกับกรอบพัฒนา มหาวิทยาลัยราชภัฏศรีสะเกษ

เป้าประสงค์

ส่งเสริมการพัฒนางานวิจัยให้สอดคล้องภายใต้การพลิกโฉมจุดเน้นความเป็นเลิศ 5 ด้าน ที่ถูกพัฒนาตามหลักการ BCG Model เพื่อให้สามารถนำผลงานวิจัยไปใช้ประโยชน์ต่อชุมชนอย่างเป็นรูปธรรม และงานวิจัยที่สอดคล้องกับการพัฒนาระบบการปฏิบัติงานของบุคลากรของหน่วยงาน เพื่อสร้างระบบการทำงานที่มีประสิทธิภาพ

ตัวชี้วัด

1. จำนวนผลงานวิจัยที่สอดคล้องกับสังคมแห่งความสุข
2. จำนวนผลงานวิจัยที่สอดคล้องกับผลิตและพัฒนาครุมืออาชีพ
3. จำนวนผลงานวิจัยที่สอดคล้องกับเศรษฐกิจและผลิตภัณฑ์ชุมชน
4. จำนวนผลงานวิจัยที่สอดคล้องกับท่องเที่ยวและวัฒนธรรมชุมชน
5. จำนวนผลงานวิจัยที่สอดคล้องกับสังคมดิจิทัล
6. จำนวนผลงานวิจัยที่ถูกนำไปใช้ประโยชน์ต่อสังคม
7. จำนวนผลงานวิจัยที่สอดคล้องการพัฒนาระบบการปฏิบัติงานของบุคลากรของหน่วยงาน

กลยุทธ์

เพื่อให้การดำเนินงานวิจัยในยุทธศาสตร์ที่ 2 สามารถดำเนินการได้อย่างมีประสิทธิภาพ ตรงประเด็นตามกรอบการวิจัยระดับชาติ ตรงตามนโยบายของมหาวิทยาลัย สถาบันวิจัยและพัฒนา ใช้กลยุทธ์เพื่อดำเนินยุทธศาสตร์ที่ 2 ดังนี้

กลยุทธ์ที่ 1 พัฒนาผลงานวิจัยที่นำไปใช้ประโยชน์ต่อชุมชนท้องถิ่นตามแผนการพลิกโฉมจุดเน้นความเป็นเลิศ และการวิจัยพัฒนาระบบงาน หรือการปฏิบัติงานของบุคลากรของหน่วยงาน

แผนงาน

1. แผนการสำรวจศักยภาพนักวิจัยของมหาวิทยาลัยที่สอดคล้องกับแผนการพลิกโฉมจุดเน้นความเป็นเลิศ 5 ด้าน คือ สังคมแห่งความสุข ผลิตและพัฒนาครูมืออาชีพ เศรษฐกิจและผลิตภัณฑ์ชุมชน ท่องเที่ยวและวัฒนธรรมชุมชน และสังคมดิจิทัล
2. แผนการสำรวจศักยภาพนักวิจัยของมหาวิทยาลัยเกี่ยวกับการวิจัยพัฒนาระบบงาน หรือการปฏิบัติงานของบุคลากรของหน่วยงาน
3. แผนการบริหารจัดการระบบทุนวิจัยงบประมาณแผ่นดินที่จัดสรรเป็น Block Grant (Fundamental fund) และทุนวิจัยแบบ Strategic fund
4. แผนการส่งเสริมการยื่นขอ และติดตามงานวิจัย โดยมุ่งเน้นให้สามารถนำไปใช้ประโยชน์ในสังคม

ยุทธศาสตร์ที่ 3 การบริหารจัดการงานวิจัยเพื่อการเผยแพร่เชิงวิชาการ และการจัดการทรัพย์สินทางปัญญา

เป้าประสงค์

การยกระดับการนำผลงานวิจัยเพื่อเผยแพร่ในเชิงวิชาการ และการสนับสนุนให้นักวิจัยนำผลงานวิจัยสู่กระบวนการจดทะเบียนทรัพย์สินทางปัญญาทั้งสิทธิบัตร หรืออนุสิทธิบัตร

ตัวชี้วัด

1. มีผลงานวิจัย หรืองานสร้างสรรค์ ที่ถูกไปเผยแพร่ในเวทีการนำเสนอผลงานเชิงวิชาการในระดับชาติหรือนานาชาติ
2. มีผลงานวิจัยที่ถูกตีพิมพ์ในวารสารงานวิจัยระดับประเทศ ตามระบบ TCI ฐาน 2 ขึ้นไป หรือการตีพิมพ์ในวารสารระดับนานาชาติในฐาน Scopus และ ISI ที่มี impact และระบบการอ้างอิง
3. มีผลงานวิจัย หรือหรืองานสร้างสรรค์ ที่เข้าสู่กระบวนการจดทะเบียนทรัพย์สินทางปัญญาทั้งสิทธิบัตร หรืออนุสิทธิบัตร

กลยุทธ์

เพื่อให้การดำเนินงานวิจัยในยุทธศาสตร์ที่ 3 สามารถดำเนินการได้อย่างมีประสิทธิภาพ ตรงประเด็น และครอบคลุมการวิจัยระดับชาติ งานวิจัยและพัฒนาใช้กลยุทธ์ดังนี้

กลยุทธ์ที่ 1 เพิ่มขีดความสามารถนักวิจัยในการนำผลงานไปเผยแพร่เชิงวิชาการ และการจัดการทรัพย์สินทางปัญญา

แผนงาน

1. แผนงานส่งเสริมการเผยแพร่ผลงานวิจัยในระดับชาติ หรือนานาชาติ
2. แผนงานส่งเสริมผลงานวิจัยสู่การจัดการทรัพยากรสิ่งแวดล้อม

ยุทธศาสตร์ที่ 4 การพัฒนาระบบฐานข้อมูลสารสนเทศด้านการวิจัยและงานสร้างสรรค์ เป้าประสงค์

พัฒนาขีดความสามารถ ระบบกลไกด้านสารสนเทศในการสนับสนุนนักวิจัยเพื่อการขอรับการติดตามผลงานวิจัย และการสร้างฐานข้อมูลวิจัยเชิงสถิติครอบคลุมหน่วยงานในและภายนอก เพื่อใช้ในการบริหารจัดการงานวิจัยของสถาบันอย่างเป็นระบบ

ตัวชี้วัด

1. มีการพัฒนาระบบฐานข้อมูลสารสนเทศด้านการวิจัย และงานสร้างสรรค์ที่สามารถใช้งานได้สะดวกในการสนับสนุนนักวิจัยสำหรับการยื่นขอทุน และติดตามผลการวิจัยอย่างมีประสิทธิภาพ
2. ระบบฐานข้อมูลสารสนเทศสามารถเก็บข้อมูลนักวิจัย งานวิจัยที่ผ่านการพิจารณา ผลงานวิจัยที่สำเร็จ งบประมาณการดำเนินงานวิจัย ตลอดจนผลงานวิจัยที่มีการเผยแพร่หรือการจัดการทรัพยากรสิ่งแวดล้อมสำหรับใช้ในการวางแผนงานของสถาบัน และมหาวิทยาลัย

กลยุทธ์

เพื่อให้การดำเนินงานวิจัยในยุทธศาสตร์ที่ 4 สามารถดำเนินการได้อย่างมีประสิทธิภาพ ตรงประเด็น และครอบคลุมวิจัยระดับชาติ งานวิจัยและพัฒนาใช้กลยุทธ์ ดังนี้

กลยุทธ์ที่ 1 สนับสนุนการนำองค์ความรู้และเทคโนโลยีถ่ายทอดสู่ชุมชน

แผนงาน

1. แผนงานการสำรวจความต้องการข้อมูลสารสนเทศเชิงสถิติด้านงานวิจัย
จากผู้บริหาร
2. แผนงานพัฒนาระบบข้อมูลสารสนเทศเชิงสถิติด้านงานวิจัย
3. แผนงานการนำระบบข้อมูลสารสนเทศด้านงานวิจัยไปใช้สำหรับหน่วยงานใน
มหาวิทยาลัย

3.6 สรุปประเด็นยุทธศาสตร์การวิจัย เป้าประสงค์ ตัวชี้วัด และค่าเป้าหมาย ปี 2566-2570

ประเด็นยุทธศาสตร์การวิจัย เป้าประสงค์ ตัวชี้วัด และค่าเป้าหมาย

| ยุทธศาสตร์ | เป้าประสงค์ | ตัวชี้วัด | ค่าเป้าหมาย | | | | |
|--|---|---|-------------------------|-------------------------|-------------------------|-------------------------|-------------------------|
| | | | 2566 | 2567 | 2568 | 2569 | 2570 |
| 1. ส่งเสริมการการจัดการบริหารจัดการองค์กรสู่ความเป็นเลิศ | สร้างระบบกลไกการบริหารจัดการภายในสถาบันวิจัยและพัฒนา ตลอดจนเตรียมความพร้อมให้บุคลากรในสถาบันในการปฏิบัติหน้าที่ตามความรับผิดชอบอย่างมีประสิทธิภาพ และสร้างเครือข่ายความร่วมมือด้านวิจัยและพัฒนา | 1.มีแผนยุทธศาสตร์ของสถาบันวิจัยและพัฒนา และการจัดสรรแผนปฏิบัติการประจำปีให้สอดคล้องกับพันธกิจสถาบัน (1 แผนยุทธศาสตร์/ 5 ปี 1 แผนปฏิบัติการ/1 ปี) | แผนครบ | แผนครบ | แผนครบ | แผนครบ | แผนครบ |
| | | 2.มีแผนยุทธศาสตร์ทางการเงิน/การตั้งระดับความสำเร็จในการใช้จ่ายงบประมาณแผ่นดินตามแผนการบริหารงานด้วยหลักธรรมาภิบาล | แผนครบ /ร้อยละ 80 | แผนครบ /ร้อยละ 82 | แผนครบ /ร้อยละ 85 | แผนครบ /ร้อยละ 88 | แผนครบ /ร้อยละ 90 |
| | | 3.มีการทำแผนการบริหารความเสี่ยงที่ได้จากการวิเคราะห์ และระบุความเสี่ยง | แผนครบ | แผนครบ | แผนครบ | แผนครบ | แผนครบ |
| | | 4.แผนการบริหาร และการพัฒนาบุคลากรในสถาบันวิจัยและพัฒนา | แผนครบ | แผนครบ | แผนครบ | แผนครบ | แผนครบ |

| ยุทธศาสตร์ | เป้าประสงค์ | ตัวชี้วัด | ค่าเป้าหมาย | | | | |
|------------|-------------|---|-------------|---------|------------|------------|------------|
| | | | 2566 | 2567 | 2568 | 2569 | 2570 |
| | | 5.การดำเนินงานด้านการประกันคุณภาพการศึกษาภายในตามระบบและกลไก | ระดับดี | ระดับดี | ระดับดีมาก | ระดับดีมาก | ระดับดีมาก |
| | | 6.การสร้างเครือข่ายงานวิจัยและพัฒนา ร่วมกับหน่วยงานภายในและภายนอก | 1 | 2 | 3 | 4 | 5 |

หมายเหตุ : ตัวชี้วัดความสำเร็จตามแผนยุทธศาสตร์การวิจัย นับจำนวนค่าเป้าหมายจากทุกคณะ และสำนัก/วิจัย

ประเด็นยุทธศาสตร์การวิจัย เป้าประสงค์ ตัวชี้วัด และค่าเป้าหมาย

| ยุทธศาสตร์ | เป้าประสงค์ | ตัวชี้วัด | ค่าเป้าหมาย | | | | |
|--|--|--|-------------|------|------|------|------|
| | | | 2566 | 2567 | 2568 | 2569 | 2570 |
| 2. การส่งเสริมงานวิจัยในมหาวิทยาลัยให้สอดคล้องกับกรอบแผนพัฒนามหาวิทยาลัยราชภัฏศรีสะเกษ | ส่งเสริมการพัฒนางานวิจัยให้สอดคล้องภายใต้การพลิกโฉมจุดเน้นความเป็นเลิศที่ถูกพัฒนาตามหลักการ BCG Model เพื่อให้สามารถนำผลงานวิจัยไปใช้ประโยชน์ต่อชุมชนอย่างเป็นรูปธรรม และงานวิจัยที่สอดคล้องกับการพัฒนาระบบการปฏิบัติงานของบุคลากรของหน่วยงาน เพื่อสร้างระบบการทำงานที่มีประสิทธิภาพ | 1.จำนวนผลงานวิจัยที่สอดคล้องกับสังคมแห่งความสุข | 2 | 2 | 3 | 4 | 5 |
| | | 2.จำนวนผลงานวิจัยที่สอดคล้องกับผลิตและพัฒนาครุมีอาชีพ | 2 | 2 | 3 | 4 | 5 |
| | | 3.จำนวนผลงานวิจัยที่สอดคล้องกับเศรษฐกิจและผลิตภัณฑ์ชุมชน | 5 | 5 | 6 | 7 | 8 |
| | | 4.จำนวนผลงานวิจัยที่สอดคล้องกับท่องเที่ยวและวัฒนธรรมชุมชน | 2 | 2 | 3 | 4 | 5 |
| | | 5.จำนวนผลงานวิจัยที่สอดคล้องกับสังคมดิจิทัล | 1 | 1 | 1 | 2 | 2 |
| | | 6.จำนวนผลงานวิจัยที่ถูกนำไปใช้ประโยชน์ต่อสังคม | 5 | 5 | 6 | 7 | 8 |
| | | 7.จำนวนผลงานวิจัยที่สอดคล้องการพัฒนาระบบการปฏิบัติงานของบุคลากรของหน่วยงาน | 1 | 1 | 2 | 2 | 3 |

หมายเหตุ : ตัวชี้วัดความสำเร็จตามแผนยุทธศาสตร์การวิจัย นับจำนวนค่าเป้าหมายจากทุกคณะ และสำนัก/วิจัย

ประเด็นยุทธศาสตร์การวิจัย เป้าประสงค์ ตัวชี้วัด และค่าเป้าหมาย

| ยุทธศาสตร์ | เป้าประสงค์ | ตัวชี้วัด | ค่าเป้าหมาย | | | | |
|---|--|---|-------------|------|------|------|------|
| | | | 2566 | 2567 | 2568 | 2569 | 2570 |
| 3. ส่งเสริมการนำผลงานวิจัยเพื่อเผยแพร่ในเชิงวิชาการ และการสนับสนุนให้นักวิจัยนำผลงานวิจัยสู่กระบวนการจดทะเบียนทรัพย์สินทางปัญญาทั้งสิทธิบัตร หรืออนุสิทธิบัตร | การยกระดับการนำผลงานวิจัยเพื่อเผยแพร่ในเชิงวิชาการ และการสนับสนุนให้นักวิจัยนำผลงานวิจัยสู่กระบวนการจดทะเบียนทรัพย์สินทางปัญญาทั้งสิทธิบัตร หรืออนุสิทธิบัตร | 1. มีผลงานวิจัย หรืองานสร้างสรรค์ ที่ถูกไปเผยแพร่ในเวทีการนำเสนอผลงานเชิงวิชาการในระดับชาติหรือนานาชาติ | 5 | 5 | 6 | 7 | 8 |
| | | 2. มีผลงานวิจัยที่ถูกตีพิมพ์ในวารสารงานวิจัยระดับประเทศ ตามระบบ TCI ฐาน 2 ขึ้นไป หรือการตีพิมพ์ในวารสารระดับนานาชาติในฐาน Scopus และ ISI ที่มี impact และระบบการอ้างอิง | 1 | 1 | 1 | 2 | 2 |
| | | 3. มีผลงานวิจัย หรือหรืองานสร้างสรรค์ ที่เข้าสู่กระบวนการจดทะเบียนทรัพย์สินทางปัญญาทั้งสิทธิบัตร หรืออนุสิทธิบัตร | 1 | 1 | 1 | 2 | 2 |

หมายเหตุ : ตัวชี้วัดความสำเร็จตามแผนยุทธศาสตร์การวิจัย นับจำนวนค่าเป้าหมายจากทุกคณะ และสำนัก/วิจัย

ประเด็นยุทธศาสตร์การวิจัย เป้าประสงค์ ตัวชี้วัด และค่าเป้าหมาย

| ยุทธศาสตร์ | เป้าประสงค์ | ตัวชี้วัด | ค่าเป้าหมาย | | | | |
|--|---|---|-------------|-----------|-----------|-----------|-----------|
| | | | 2566 | 2567 | 2568 | 2569 | 2570 |
| 4. การพัฒนาระบบฐานข้อมูลสารสนเทศด้านการวิจัยและงานสร้างสรรค์ | พัฒนาขีดความสามารถ ระบบกลไกด้านสารสนเทศในการสนับสนุนนักวิจัยเพื่อการขอเงินทุน การติดตามผลงานวิจัย และการสร้างฐานข้อมูลวิจัยเชิงสถิติครอบคลุมหน่วยงานในและภายนอก เพื่อใช้ในการบริหารจัดการงานวิจัยของสถาบันอย่างเป็นระบบ | 1.การพัฒนาระบบฐานข้อมูลสารสนเทศด้านการวิจัย และงานสร้างสรรค์ที่สามารถใช้งานได้สะดวกในการสนับสนุนนักวิจัยสำหรับการยื่นขอทุน และติดตามผลการวิจัยอย่างมีประสิทธิภาพ | 2 ระบบ | 2 ระบบ | 2 ระบบ | 2 ระบบ | 2 ระบบ |
| | | 2. ระบบฐานข้อมูลสารสนเทศสามารถเก็บข้อมูลนักวิจัย งานวิจัยที่ผ่านการพิจารณา ผลงานวิจัยที่สำเร็จ งบประมาณการดำเนินงานวิจัย ตลอดผลงานวิจัยที่มีการเผยแพร่หรือการจัดการทรัพย์สินทางปัญญาสำหรับใช้ในการวางแผนงานของสถาบัน และมหาวิทยาลัย | 1 ระบบ | 1 ระบบ | 1 ระบบ | 1 ระบบ | 1 ระบบ |

หมายเหตุ : ตัวชี้วัดความสำเร็จตามแผนยุทธศาสตร์การวิจัย นับจำนวนค่าเป้าหมายจากทุกคณะ และสำนัก/วิจัย