



รายงานผลการดำเนินงาน  
ตามแผนปฏิบัติการ รอบ 12 เดือน  
(1 ตุลาคม 2566 - 30 กันยายน 2567)



สถาบันวิจัยและพัฒนา  
มหาวิทยาลัยราชภัฏศรีสะเกษ

## บทสรุปผู้บริหาร

สถาบันวิจัยและพัฒนาได้มีการบริหารจัดการ งานวิจัย นวัตกรรม และงานบริการวิชาการสู่สังคม เพื่อส่งเสริมนักวิจัยของมหาวิทยาลัยเพื่อผลิตผลงานวิจัยที่มีคุณภาพและสอดคล้องกับความต้องการของสังคมในระดับชุมชน ระดับประเทศ หรือระดับนานาชาติ จากการบริหารจัดการงบประมาณในปี 2567 ระยะเวลาไตรมาสที่ 4 จากงบประมาณ จำนวน 1,310,000 บาท สำหรับการส่งเสริมพัฒนาศักยภาพของนักวิจัยและยกระดับผลงานวิจัย จำนวน 11 โครงการ จากการดำเนินโครงการส่งผลให้นักวิจัยสามารถของงบประมาณการวิจัยจากแหล่งทุนทั้งภายในและภายนอกตลอดจนสร้างผลผลิตด้านงานวิจัย ดังนี้

### 1. จำนวนเงินที่ได้รับทุนอุดหนุนงบประมาณการวิจัย จำนวน 16,816,948 บาท แบ่งตามประเภทของแหล่งทุน ดังนี้

1.1 เงินงบประมาณแผ่นดินผ่านการพิจารณาโครงการวิจัยจาก ววน. จำนวน 25 เรื่อง ได้รับทุนอุดหนุนงบประมาณการวิจัย จำนวน 9,853,000 บาท

1.2 เงินงบประมาณแผ่นดินผ่านการพิจารณาโครงการวิจัยจาก วช. จำนวน 4 เรื่อง ได้รับทุนอุดหนุนงบประมาณการวิจัย จำนวน 3,263,948 บาท

1.3 เงินงบประมาณแผ่นดินผ่านการพิจารณาโครงการวิจัยจาก บพท. จำนวน 2 เรื่อง ได้รับทุนอุดหนุนงบประมาณการวิจัย จำนวน 3,000,000 บาท

1.4 เงินงบประมาณผ่านการพิจารณาโครงการวิจัยจาก เงินรายได้ของมหาวิทยาลัย จำนวน 26 เรื่อง ได้รับทุนอุดหนุนงบประมาณการวิจัย จำนวน 700,000 บาท

### 2. ผลผลิตที่คาดว่าจะเกิดขึ้นจากงานวิจัย

2.1 เกิดการพัฒนาศักยภาพกำลังคนด้านการวิจัย จำนวน 400 คน

2.2 ผลงานการตีพิมพ์เผยแพร่ผลงานวิจัยในระดับชาติและระดับนานาชาติ จำนวน 17 บทความ

2.3. การนำผลการวิจัยไปใช้ประโยชน์ของหน่วยงานต่าง ๆ จำนวน 57 เรื่อง

2.4 การยื่นขอทรัพย์สินทางปัญญา จำนวน 4 เรื่อง

จากการบริหารจัดการงานวิจัยจนถึงระยะไตรมาสที่ 2 สถาบันวิจัยและพัฒนาดำเนินการตามพันธกิจของสถาบันวิจัยและพัฒนาอย่างเข้มแข็ง และตั้งเป้าบริหารจัดการงบประมาณที่ได้รับทั้งหมดให้แล้วเสร็จตามปีงบประมาณเพื่อสร้างประโยชน์สูงสุดให้กับนักวิจัย และมหาวิทยาลัย ต่อไป

# สารบัญ

หน้า

บทสรุปผู้บริหาร

สารบัญ

1. บริบททั่วไป.....	3
ประวัติองค์กร .....	3
ปรัชญา วิสัยทัศน์ พันธกิจ .....	3
โครงสร้างการบริหาร .....	5
โครงสร้างองค์กร.....	9
ตราสัญลักษณ์.....	10
2. การบริหารจัดการงบประมาณและทรัพยากร.....	11
ข้อมูลด้านงบประมาณ.....	12
ข้อมูลด้านบุคลากร.....	13
ข้อมูลระบบสารสนเทศ.....	14
3. ผลการดำเนินงานตามยุทธศาสตร์มหาวิทยาลัย ประจำปีงบประมาณ พ.ศ. 2567 .....	20
โครงการในแผนงบประมาณ ประจำปีงบประมาณ พ.ศ. 2567 .....	21
4. ทุนอุดหนุนงบประมาณแผ่นดิน (ววน.).....	38
5. ทุนอุดหนุนงบประมาณบำรุงการศึกษา (วช.).....	40
6. ทุนอุดหนุนงบประมาณบำรุงการศึกษา (บพท.).....	40
5. ทุนอุดหนุนงบประมาณบำรุงการศึกษา (บกศ.) .....	41
6. รายงานค่าเป้าหมายตัวชี้/ผลสัมฤทธิ์ ตามโครงการ.....	43
7. ภาคผนวก .....	48
8. คณะผู้จัดทำ.....	52

# ส่วนที่ 1 บริบททั่วไป

## ความเป็นมาสถาบันวิจัยและพัฒนา

สถาบันวิจัยและพัฒนา ถูกจัดตั้งครั้งแรกให้เป็นกลุ่มงานหนึ่งในสำนักส่งเสริมและบริการวิชาการ มหาวิทยาลัยราชภัฏศรีสะเกษ เมื่อวันที่ 1 ตุลาคม พ.ศ.2556 ต่อมามีการจัดระบบโครงสร้างการบริหารจัดการใหม่และก่อตั้งในระดับสถาบันภายใต้ชื่อ “สถาบันวิจัยและพัฒนา” อันเป็นหน่วยงานที่มีฐานะเทียบเท่าคณะ เมื่อวันที่ 1 มีนาคม พ.ศ. 2564 เพื่อทำหน้าที่เกี่ยวกับการจัดการสนับสนุนนักวิจัย และบุคลากรของมหาวิทยาลัยราชภัฏศรีสะเกษในการสร้างสรรค์ผลงานวิจัยให้สามารถนำไปใช้ประโยชน์ในชุมชน และยกระดับการเผยแพร่ผลงานวิจัยในระดับชาติและนานาชาติ ตลอดจนการเชื่อมโยงเครือข่ายความร่วมมือด้านวิจัยกับแหล่งทุนทั้งภาครัฐและเอกชนเพื่อสนับสนุนนักวิจัยในการขอรับทุนอย่างต่อเนื่อง

### ที่ตั้งของส่วนงานภายใน

ปัจจุบันสถาบันวิจัยและพัฒนา มีที่ตั้งส่วนราชการเป็นการชั่วคราว ณ ชั้น 4 อาคารเฉลิมพระเกียรติ 80 พรรษา 5 ธันวาคม 2550 มหาวิทยาลัยราชภัฏศรีสะเกษ หมายเลขโทรศัพท์ 045-643600-5 ต่อ 9601 -9603

## ปรัชญาของสถาบันวิจัยและพัฒนา

มหาวิทยาลัยแห่งการสร้างความรู้และนวัตกรรมบนความเชี่ยวชาญเฉพาะที่ สามารถนำไปใช้ประโยชน์ในการพัฒนามหาวิทยาลัยเศรษฐกิจ ชุมชน สังคม และ ประเทศให้เข้มแข็งและยั่งยืน พัฒนาท้องถิ่นด้วยงานวิจัย โดยมุ่งเน้นการวิจัยที่จะช่วยแก้ปัญหาพัฒนานวัตกรรมที่ตอบสนองความต้องการของชุมชนและการนำเทคโนโลยีมาปรับใช้และต่อยอดภาคการผลิตและบริการ เพื่อเพิ่มผลิตภาพ และสร้างมูลค่าเพิ่มผลิตผลของชุมชน

## ปณิธาน

1. สร้างสมรรถนะด้านงานวิจัยให้กับนักศึกษา คณาจารย์ และบุคลากรในมหาวิทยาลัย
2. บริหารจัดการด้วยหลักธรรมาภิบาล มีนิติธรรม คุณธรรม มีส่วนร่วม โปร่งใส รับผิดชอบ ตรวจสอบได้
3. สร้างเครือข่ายความร่วมมือระหว่างสถาบัน บุคคล หน่วยงาน ทั้งภายในและภายนอกเพื่อการพัฒนาสถาบัน
4. ชุมชนท้องถิ่นในประเทศได้รับประโยชน์จากงานวิจัย
5. การจัดการความรู้เพื่อการเผยแพร่ผลงานวิจัยสู่การนำไปใช้ประโยชน์

## วิสัยทัศน์

“สถาบันวิจัยและพัฒนา มหาวิทยาลัยราชภัฏศรีสะเกษ เป็นสถาบันที่มุ่งผลิตงานวิจัยที่มีคุณภาพ เพื่อท้องถิ่นอย่างยั่งยืน”

## พันธกิจ

1. สนับสนุนการพัฒนางานวิจัยและนวัตกรรมให้มีมาตรฐานในระดับชาติหรือนานาชาติ
2. สร้างเครือข่ายด้านการวิจัยร่วมกับท้องถิ่น ภาค และประเทศ
3. บูรณาการการใช้ประโยชน์จากงานวิจัยและนวัตกรรมในการเสริมสร้างฐานรากท้องถิ่นอย่างสร้างสรรค์และยั่งยืน

## อัตลักษณ์ของสถาบันวิจัยและพัฒนา

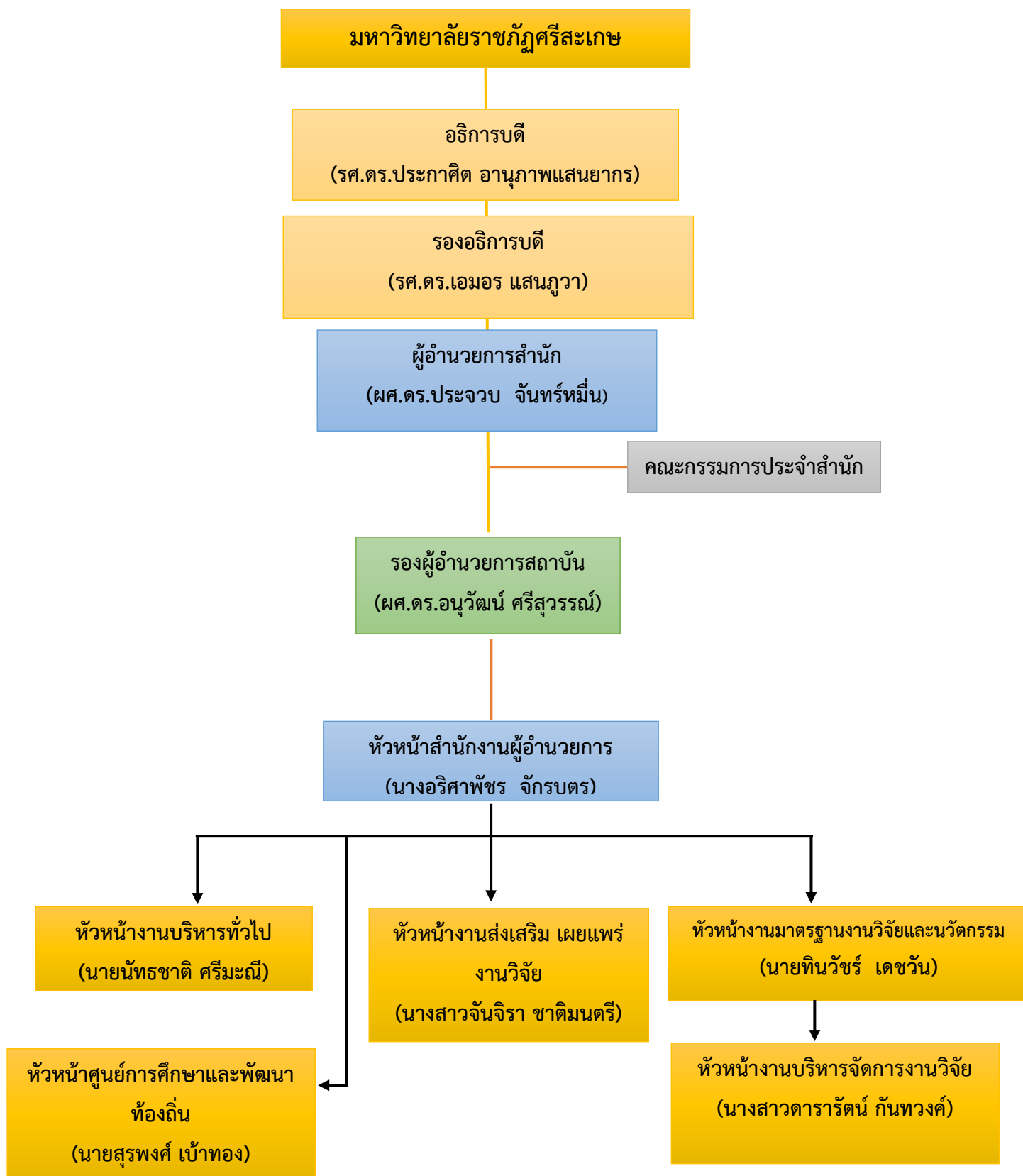
พัฒนาท้องถิ่นด้วยงานวิจัย โดยมุ่งเน้นการวิจัยที่จะช่วยแก้ปัญหาพัฒนานวัตกรรมที่ตอบสนองความต้องการของชุมชนและการนำเทคโนโลยีมาปรับใช้และต่อยอดภาคการผลิตและบริการเพื่อเพิ่มผลิตภาพและสร้างมูลค่าเพิ่มผลิตผลของชุมชน

## วัตถุประสงค์ของหน่วยงานภายใน

สถาบันวิจัยและพัฒนา มุ่งพัฒนาขีดความสามารถ สมรรถนะ และศักยภาพด้านการวิจัยให้สูงขึ้นสามารถทำงานวิจัยที่มีคุณภาพและมีประสิทธิภาพ โดยจัดทำแผนส่งเสริมและพัฒนานักวิจัยเป็นรายบุคคล ส่งเสริม สนับสนุนหรือดำเนินการฝึกอบรมและพัฒนาความรู้และทักษะที่เกี่ยวข้องกับการวิจัย ส่งเสริมให้มีการวิจัยแบบทีม เพื่อถ่ายทอดประสบการณ์แก่นักวิจัยรุ่นใหม่ ดำเนินการให้คำปรึกษางานวิจัยและบริการวิชาการอย่างมีประสิทธิภาพรวมทั้งสนับสนุนและประสานงานกระบวนการบริหารงานวิจัย และสร้างเครือข่ายอย่างต่อเนื่อง ทั้งภายในท้องถิ่นและมหาวิทยาลัย แต่งตั้งคณะที่ปรึกษาในการทำวิจัยให้ เพิ่มปริมาณและคุณภาพผลงานวิจัย พัฒนาศักยภาพของสถาบันวิจัยและพัฒนาให้มีสมรรถนะสูงขึ้น พร้อมทั้งจะเป็นศูนย์กลางในการอำนวยความสะดวกและสนับสนุน การทำวิจัย ของอาจารย์ โดยจัดหาสิ่งอำนวยความสะดวกต่างๆ ไว้ให้ รวมทั้งฐานข้อมูลผลงานวิจัยต่างๆ และบุคลากรส่งเสริมสนับสนุนด้านการวิจัย โดยมีวัตถุประสงค์ต่อไปนี้

1. เพื่อทำการวิจัย ตามยุทธศาสตร์ของมหาวิทยาลัย และตอบสนองความต้องการของท้องถิ่น
2. เพื่อพัฒนา สนับสนุน และอำนวยความสะดวกในการทำวิจัยให้แก่บุคลากร และนักศึกษา
3. เพื่อจัดหาแหล่งทุนและสนับสนุนทุนวิจัยให้แก่บุคลากร และนักศึกษาของมหาวิทยาลัย
4. เพื่อพัฒนาความรู้ความสามารถด้านการวิจัยให้แก่บุคลากร และนักศึกษาของมหาวิทยาลัย
5. เพื่อจัดทำฐานข้อมูล (Big Data) การวิจัยของมหาวิทยาลัย
6. เพื่อสร้างเครือข่ายการวิจัย ภายในมหาวิทยาลัย ระดับมหาวิทยาลัย ท้องถิ่น จังหวัด และภูมิภาค
7. เพื่อให้บริการด้านการวิจัยแก่บุคลากร และนักศึกษา ทั้งหน่วยงานภายในและภายนอกมหาวิทยาลัย
8. เพื่อเผยแพร่ผลการวิจัยทั้งในระดับชาติและนานาชาติ
9. เพื่อส่งเสริมการนำผลการวิจัยไปใช้ประโยชน์ พัฒนาต่อยอดองค์ความรู้สู่การปฏิบัติ
10. เพื่อพัฒนาระบบบริหารงานวิจัย ให้เกิดประสิทธิภาพและประสิทธิผล

## โครงสร้างการบริหารงานของหน่วยงาน สถาบันวิจัยและพัฒนา



## คณะกรรมการบริหารงานวิจัย



รศ.ดร.ประกาศิต อานาภาพแสนยากร  
ประธาน



รศ.ดร.เอมอร แสนงวารา  
รองประธาน



ผศ.ดร.สุรศักดิ์ ศรีกระจำ  
กรรมการ



ผศ.ดร.สัทธา พลนิล  
กรรมการ



ดร.ชิวิต์ นาเพี้ย  
กรรมการ



ดร.เจษฎา ชาตรี  
กรรมการ



ผศ.ดร.เชี้ยวชาญ แสงทอง  
กรรมการ



ผศ.ดร.ภาต อามาดย์  
กรรมการ



ผศ.ดร.อนันศักดิ์ พงอก  
กรรมการ



ผศ.ดร.พรปวีณ์ ชื่นใจเรือง  
กรรมการ



รศ.ดร.พงษ์ศักดิ์ ทองพันชั่ง  
กรรมการ



ผศ.ดร.นภวรรณ ชาติมนตรี  
กรรมการ



ผศ.ดร.เตชิต ศีรวงศ์เดชา  
กรรมการ



ดร.ชูเกียรติ พงศ์พนาพิพัฒน์  
กรรมการ



ผศ.ดร.อัฐพร กิงบู  
กรรมการ



ผศ.ดร.ประจวบ จันทร์หมื่น  
กรรมการ



ผศ.ดร.อนุวัฒน์ ศรีสุวรรณ  
กรรมการ



นางอริสาพัชร์ จักบุตร  
กรรมการและเลขานุการ

## คณะกรรมการประจำ สถาบันวิจัยและพัฒนา



ผศ.ดร.ประจวบ จันทร์หมื่น  
ประธาน



อาจารย์ทม เกตุวงศา  
กรรมการผู้ทรงคุณวุฒิ



นายสฤษฎ์ นาควารินทร์  
กรรมการผู้ทรงคุณวุฒิ



ผศ.ดร.อนุวัฒน์ ศรีสุวรรณ  
กรรมการ



นางอริศพัชร์ จักบุตร  
กรรมการและเลขานุการ



นางสาวจันจิรา ชาทิมมนตรี  
ผู้ช่วยเลขานุการ



นายทินวัชร เดชวัน  
ผู้ช่วยเลขานุการ



## บุคลากร สถาบันวิจัยและพัฒนา



ผศ.ดร.ประจวบ จันทร์หมีน  
ผู้อำนวยการสถาบันวิจัยและพัฒนา



ผศ.ดร.อนุวัฒน์ ศรีสุวรรณ  
รองผู้อำนวยการสถาบันวิจัยและพัฒนา



นางอริศพัชร จักรบุตร  
หัวหน้าสำนักงาน



นายเนทชาติ ศรีระณี  
หัวหน้างานงานบริหารทั่วไป



นายสุรพงศ์ เบ้าทอง  
หัวหน้างานส่งเสริม  
เผยแพร่งานวิจัย



นางสาวดารารัตน์ กันทวงศ์  
หัวหน้าศูนย์วิจัยเพื่อ  
การพัฒนาท้องถิ่น

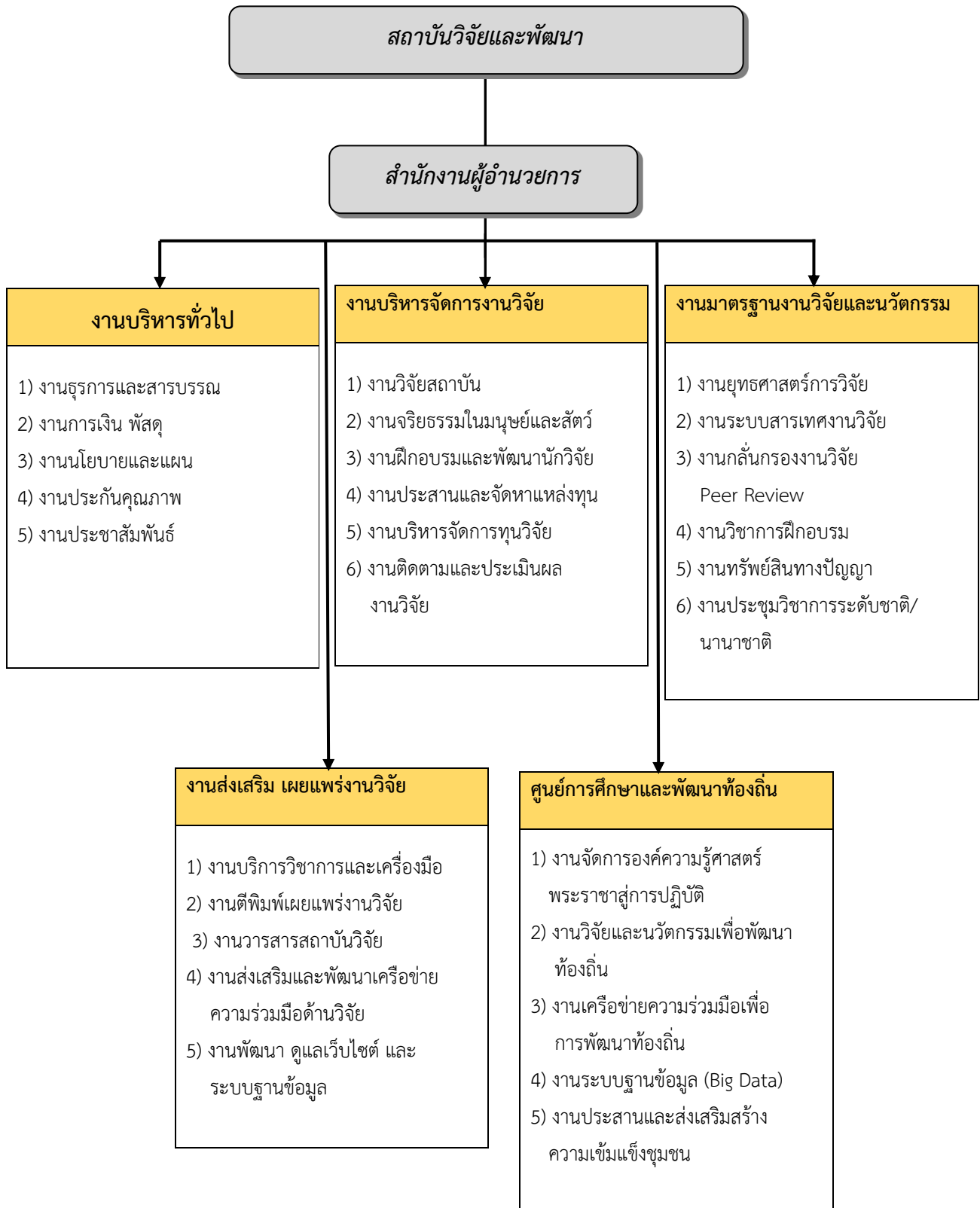


นายทินวัชร เดชวัน  
หัวหน้างานมาตรฐาน  
งานวิจัยและนวัตกรรม



นางสาวจันจิรา ชาติมนตรี  
หัวหน้างานบริหารจัดการงานวิจัย

# โครงสร้างภายในหน่วยงาน สถาบันวิจัยและพัฒนา



ด้วยสถาบันวิจัยและพัฒนา มหาวิทยาลัยราชภัฏศรีสะเกษ เป็นหน่วยงานที่มุ่งใช้งานวิจัยเพื่อสนับสนุนการพัฒนาท้องถิ่น ชุมชน และสร้างศักยภาพการบริหารจัดการงานวิจัยเพื่อพัฒนามหาวิทยาลัยสู่ความเป็นสากล โดยมีพันธกิจหลักได้แก่ การดำเนินงานวิจัยและบริการวิชาการแก่หน่วยงานและท้องถิ่น ชุมชน รวมทั้งการสนับสนุนและประสานงานกระบวนการบริหารงานวิจัย และสร้างเครือข่ายทางวิชาการอย่างต่อเนื่องทั้งภายในมหาวิทยาลัยและภายนอกมหาวิทยาลัยเพื่อพัฒนาศักยภาพนักวิจัยระดับต่างๆ อย่างต่อเนื่อง โดยการสนับสนุนงบประมาณและสนับสนุนการเผยแพร่ผลงานวิชาการ มหาวิทยาลัยราชภัฏศรีสะเกษ เพื่อกำกับดูแลการบริหารจัดการงานวิจัยให้มีประสิทธิภาพ จึงได้มีการจัดแต่งตั้งคณะกรรมการบริหารงานวิจัย มหาวิทยาลัยราชภัฏศรีสะเกษ

### ตราสัญลักษณ์สถาบันวิจัยและพัฒนา

สถาบันวิจัยและพัฒนา มหาวิทยาลัยราชภัฏศรีสะเกษ ได้รับการอนุมัติให้ใช้ตราสัญลักษณ์ (Logo) เพื่อการประชาสัมพันธ์สถาบันวิจัยและพัฒนา มหาวิทยาลัยราชภัฏศรีสะเกษ ดังแสดงในรูปด้านล่าง ทรงด้านหน้า ได้นำจุดเด่นกลีบดอกลำดวนมาเป็นสัญลักษณ์ โดยมีดอกลำดวนซึ่งสื่อถึงความเป็นสัญลักษณ์ดอกไม้ประจำจังหวัดศรีสะเกษและของมหาวิทยาลัยราชภัฏศรีสะเกษ สีครามหมายถึง การประยุกต์ใช้ความรู้ เชิดชูท้องถิ่นและชุมชน พัฒนาคด้วยนวัตกรรม



- R หมายถึง วิจัย
- D หมายถึง การพัฒนาท้องถิ่น
- I หมายถึง สถาบันวิจัยและพัฒนา
- รูปใบดอกลำดวนตรงกลางโลโก้ หมายถึง โลกแห่งการเรียนรู้ไร้พรมแดน
- รูปคน 3 คน ตรงกลางโลโก้ หมายถึง สถาบันวิจัย ชุมชน และนักวิจัย
- SSKRU หมายถึง มหาวิทยาลัยราชภัฏศรีสะเกษ
- Research and Development Institute สีทอง หมายถึง ความฉลาดล้ำลึก ความคิดสร้างสรรค์และความเป็นหนึ่งเดียว มีความจริงใจ ซอບคัันหา

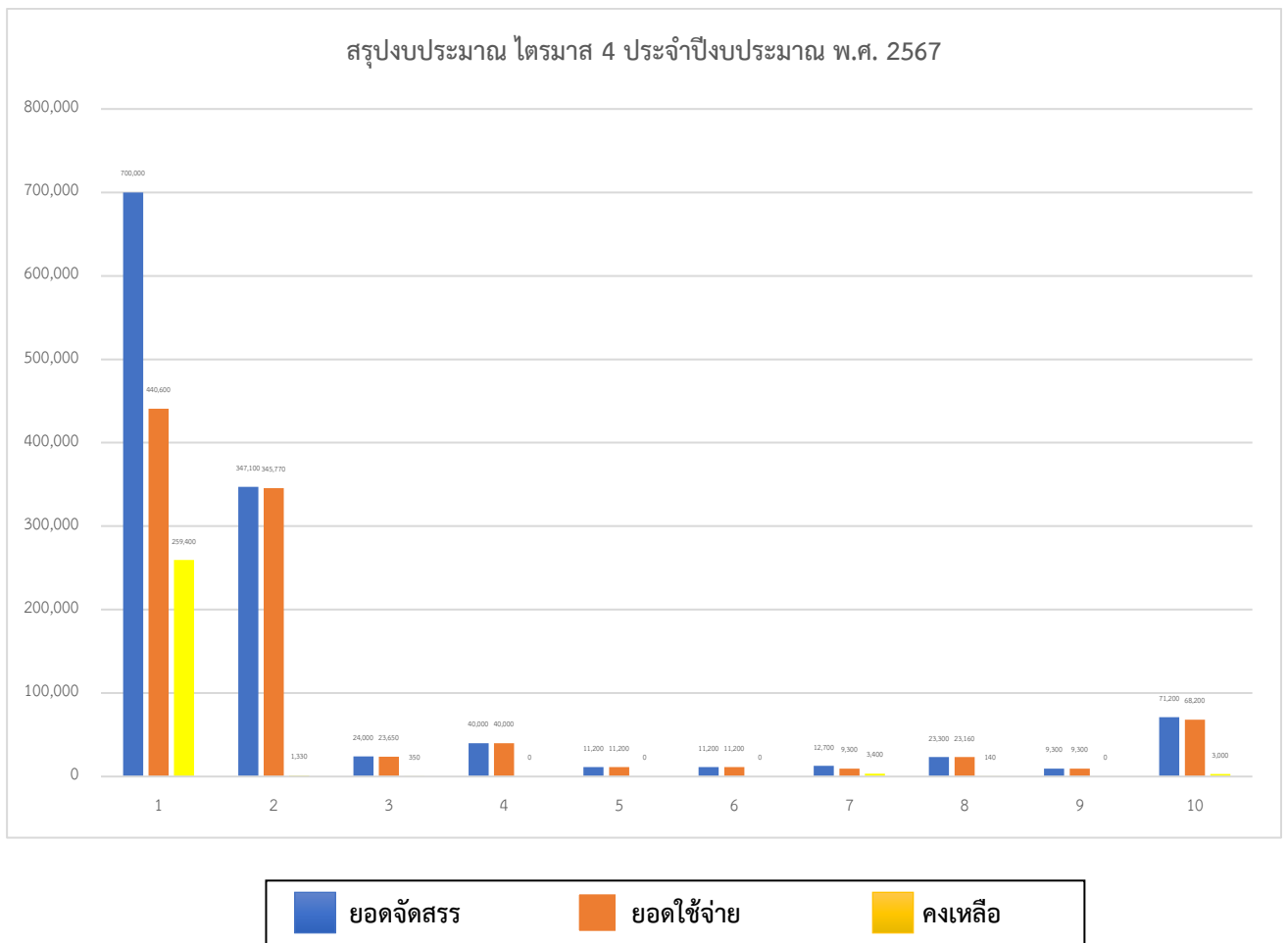
## การบริหารจัดการงบประมาณและทรัพยากร

### 1. ด้านงบประมาณ

สรุปงบประมาณ ประจำปีงบประมาณ พ.ศ. 2567

ลำดับ	โครงการ/กิจกรรม	ยุทธศาสตร์ (โปรด ระบุ 1-6)	งบประมาณ	งบประมาณที่ ได้รับจัดสรร	ใช้ไป	คงเหลือ
สถาบันวิจัย และพัฒนา						
1	โครงการสนับสนุนทุนวิจัย	3	แผ่นดิน	-	-	-
			บกศ.	700,000	440,600	259,400
			กศ.บป.	-	-	-
2	โครงการบริหารจัดการ งานวิจัยและพัฒนา	3	แผ่นดิน	60,000	60,000	-
			บกศ.	347,100	345,770	1,330
			กศ.บป.	-	-	-
3	โครงการพัฒนาบุคลากร	3	แผ่นดิน	-	-	-
			บกศ.	24,000	23,650	350
			กศ.บป.	-	-	-
4	โครงการติดตาม ความก้าวหน้างานวิจัยและ ประเมินผลงานวิจัย	3	แผ่นดิน	-	-	-
			บกศ.	40,000	40,000	-
			กศ.บป.	-	-	-
5	โครงการอบรมเชิงปฏิบัติการ "จริยธรรมการวิจัยในมนุษย์" และ "ส่งเสริมคุณธรรมและ ความโปร่งใสในการทำวิจัย	3	แผ่นดิน	-	-	-
			บกศ.	11,200	11,200	-
			กศ.บป.	-	-	-
6	โครงการการตีพิมพ์บทความ ระดับชาติและนานาชาติ	3	แผ่นดิน	-	-	-
			บกศ.	11,200	11,200	-
			กศ.บป.	-	-	-
7	โครงการจัดทรัพยากรเส้นทาง ปัญญา		แผ่นดิน	-	-	-
			บกศ.	12,700	9,300	3,400
			กศ.บป.	-	-	-

8	โครงการพัฒนาโจทย์วิจัย และเทคนิคการขอทุนวิจัย	3	แผ่นดิน	-	-	-
			บกศ.	23,300	23,160	140
			กศ.บป.	-	-	-
9	โครงการบริหารจัดการ งานวิจัย เพื่อความโปร่งใส ตามหลักธรรมาภิบาล	3	แผ่นดิน	-	-	-
			บกศ.	9,300	9,300	-
			กศ.บป.	-	-	-
10	โครงการสัมมนาวิชาการ ระดับชาติและนานาชาติ	3	แผ่นดิน	-	-	-
			บกศ.	71,200	68,200	3,000
			กศ.บป.	-	-	-
รวม			แผ่นดิน	60,000	60,000	-
			บกศ.	1,250,000	982,380	267,620



## 2. ด้านบุคลากร

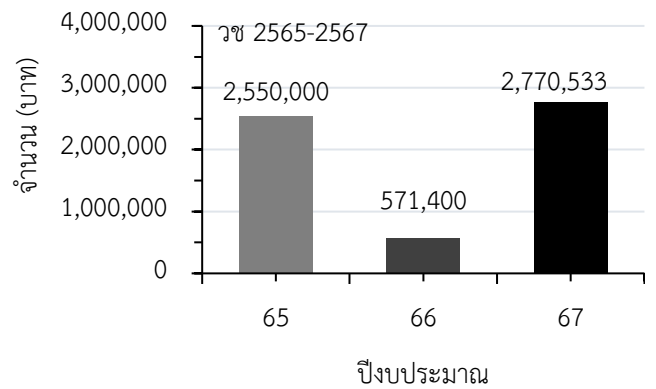
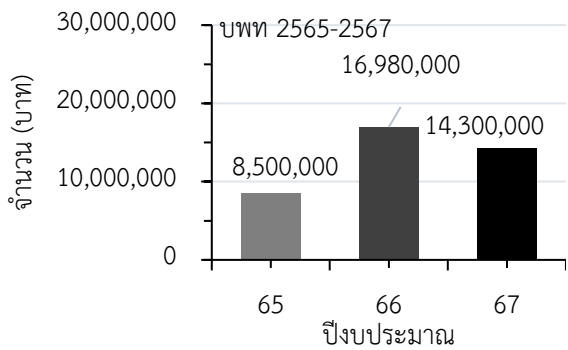
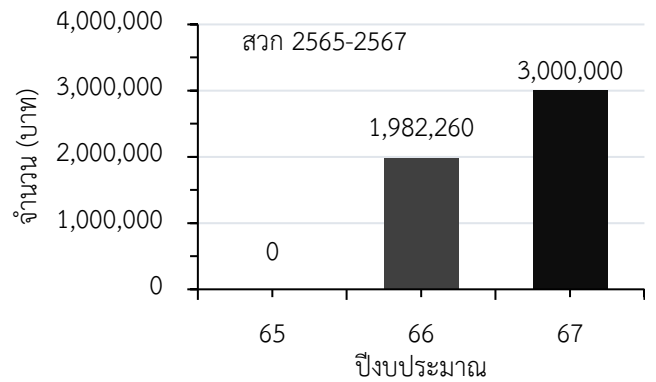
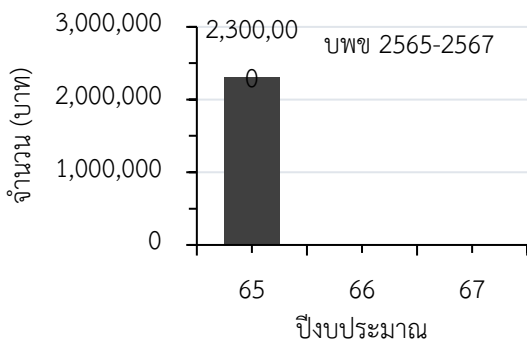
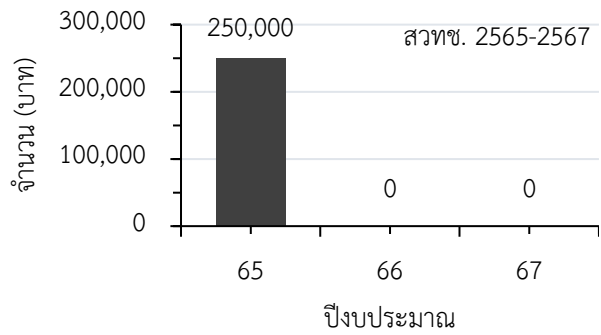
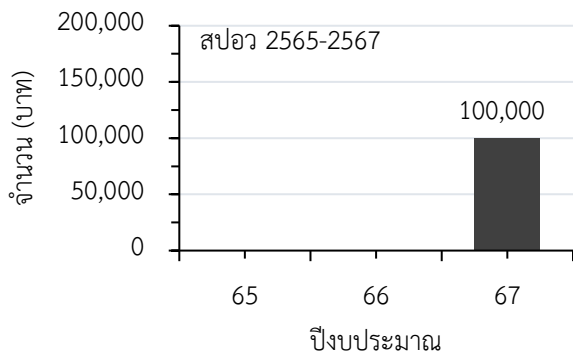
### จำนวนบุคลากรที่มีอยู่ในปัจจุบัน

ลำดับ	ชื่อ - นามสกุล	ตำแหน่ง	วุฒิการศึกษา
1	ผศ.ดร.ประจวบ จันทร์หมื่น	ผู้อำนวยการสถาบันวิจัยและพัฒนา	ปร.ต. สาขาไทศึกษา มหาวิทยาลัยมหาสารคาม
2	ผศ.ดร. อนุวัฒน์ ศรีสุวรรณ	รองผู้อำนวยการสถาบันวิจัยและพัฒนา	ปร.ต. สาขาวัสดุศาสตร์ มหาวิทยาลัยแม่ฟ้าหลวง
3	นาง อริศาทิพร จักรบุตร	หัวหน้าสำนักงานผู้อำนวยการ สถาบันวิจัยและพัฒนา	บธ.ม. (บริหารธุรกิจ) มหาวิทยาลัยรามคำแหง
4	นาย สุรพงศ์ เบ้าทอง	นักวิชาการคอมพิวเตอร์	วท.ม.(วิทยาการคอมพิวเตอร์) มหาวิทยาลัยราชภัฏ อุบลราชธานี
5	นาย นันทชาติ ศรีมะณี	เจ้าหน้าที่บริหารงานทั่วไป	วท.บ.(วิทยาการคอมพิวเตอร์) มหาวิทยาลัยราชภัฏศรีสะเกษ
6	นาย ทินวัชร เดชวัน	นักวิจัย	ศศ.ม. (พัฒนาสังคม) มหาวิทยาลัยขอนแก่น
7	นางสาว จันจิรา ชาทิมนตรี	ผู้ช่วยนักวิจัย	วท.บ.(สถิติ) มหาวิทยาลัยมหาสารคาม
8	นางสาวดารารัตน์ กันทวงศ์	นักวิจัย	ศศ.ม. (พัฒนาสังคม) มหาวิทยาลัยมหาสารคาม

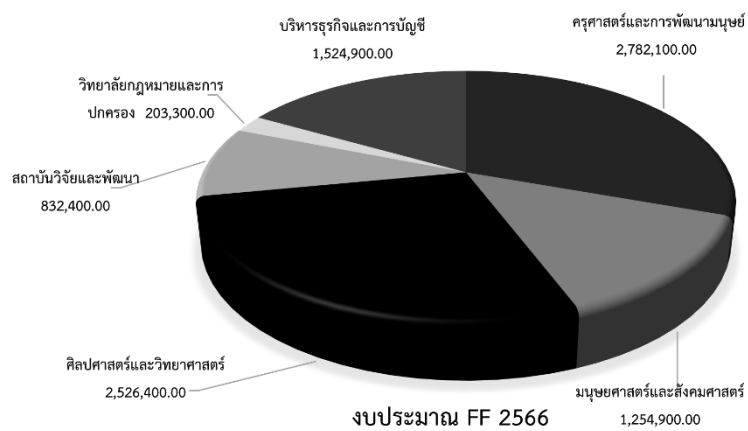
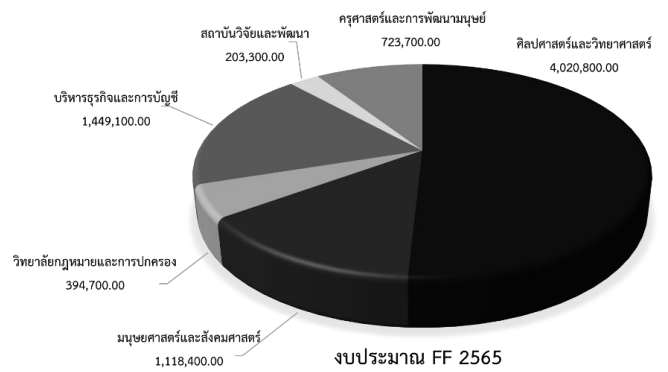
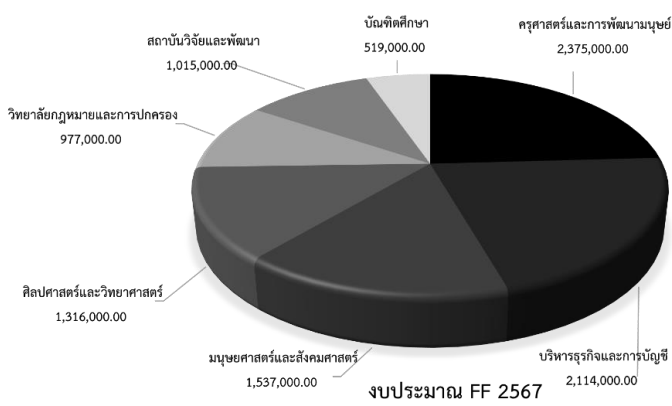
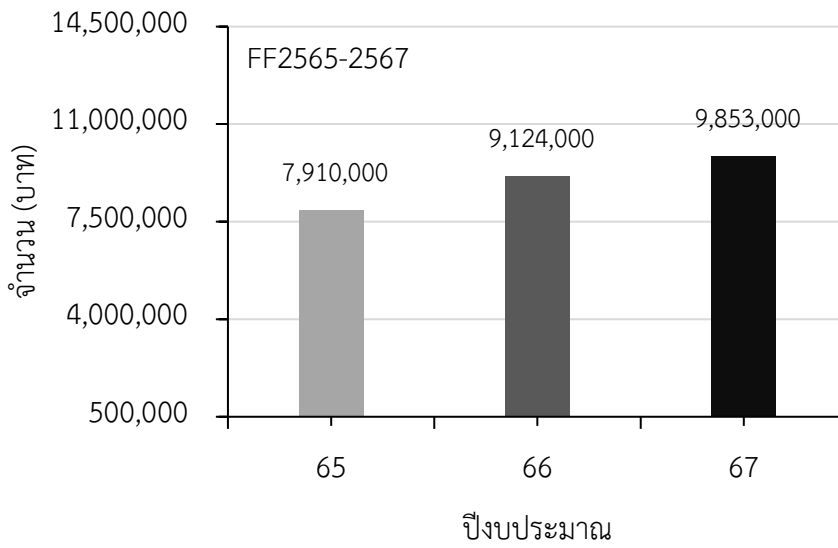


### 3. ข้อมูลระบบสารสนเทศ

สรุปข้อมูลงบประมาณจากแหล่งทุนภายนอก

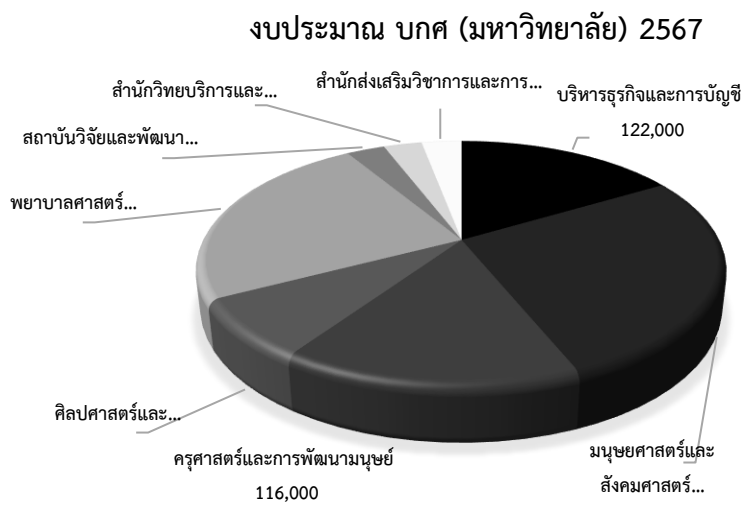
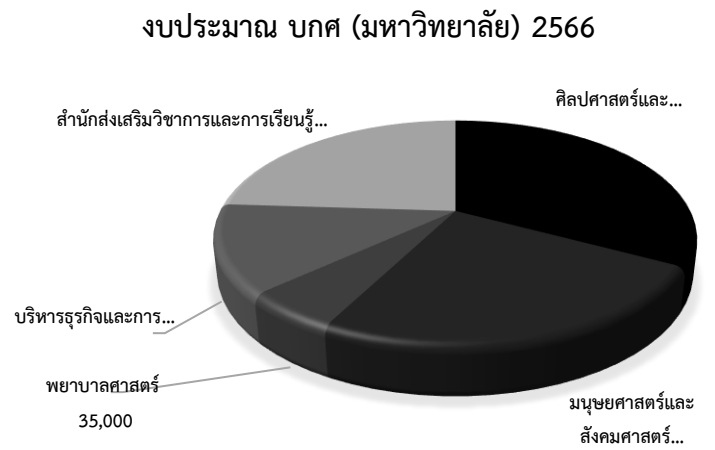
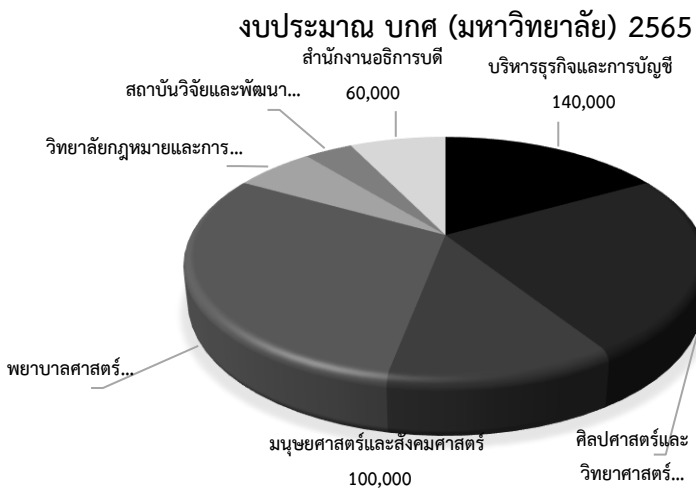
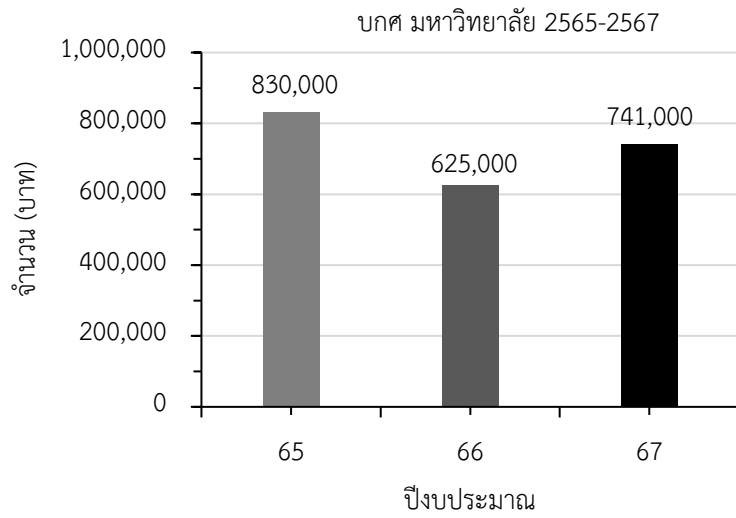


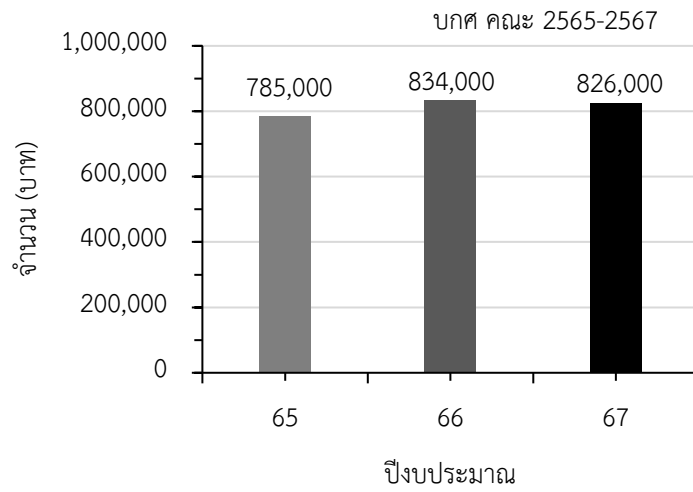
## สรุปข้อมูลงบประมาณจากแหล่งทุน Fundamental Fund (FF)



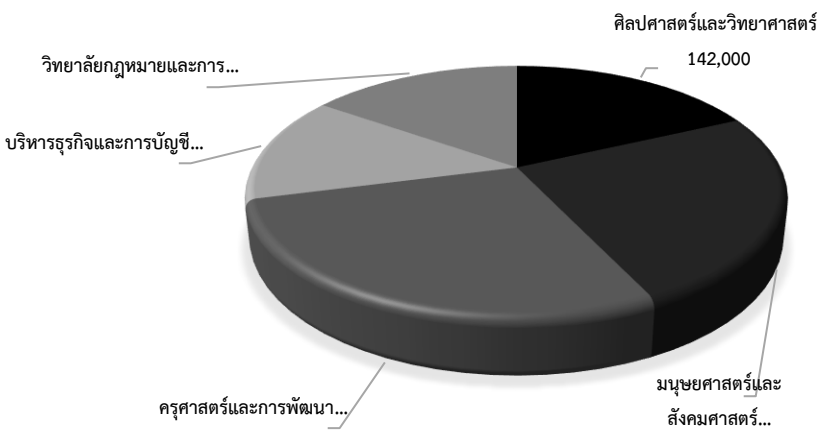


สรุปข้อมูลงบประมาณจากแหล่งทุนภายใน (บกศ.)

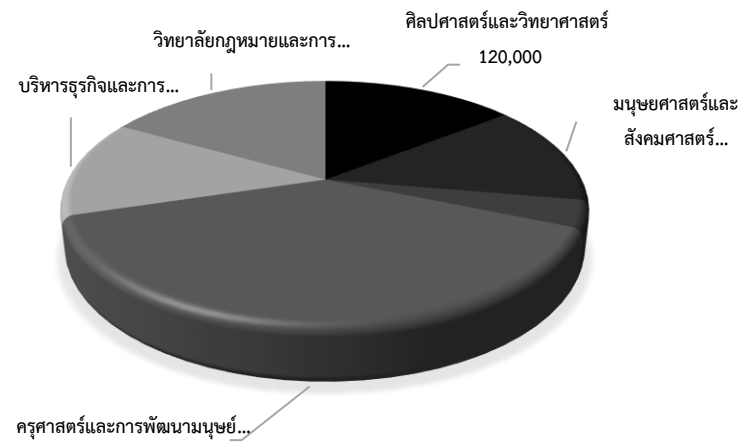




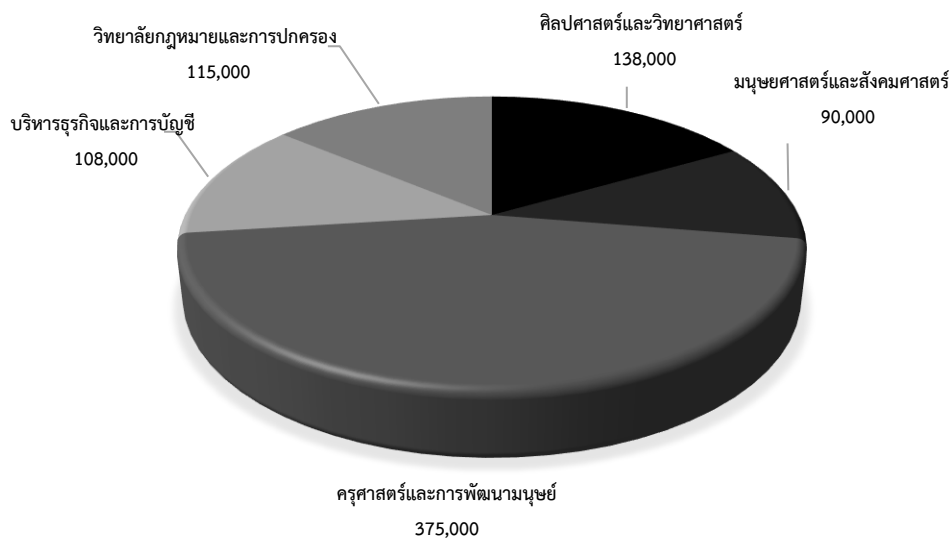
งบประมาณ บกด (คณะ) 2565

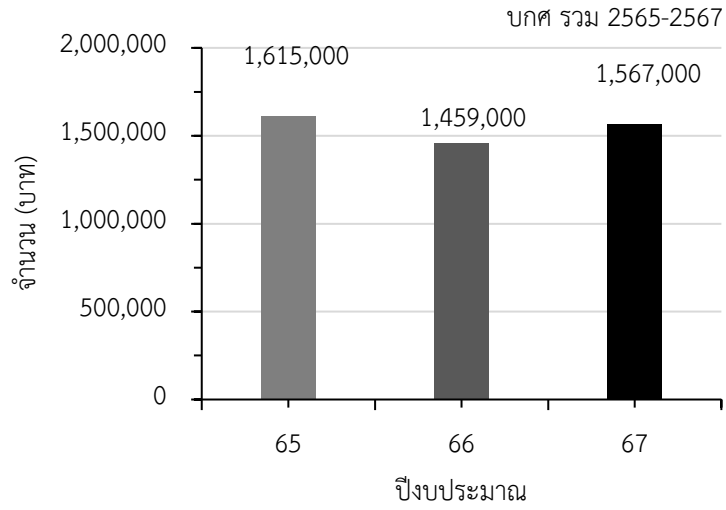


งบประมาณ บกด (คณะ) 2566

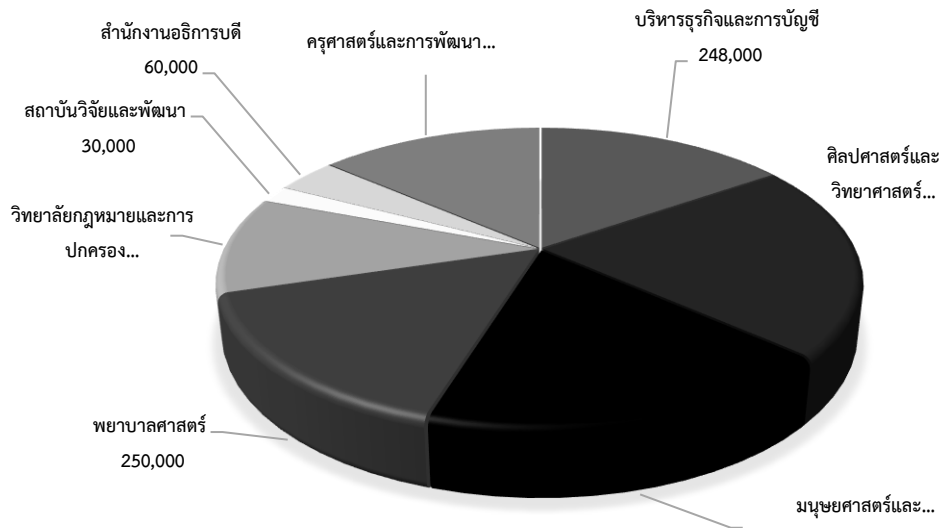


งบประมาณ บกด (คณะ) 2567

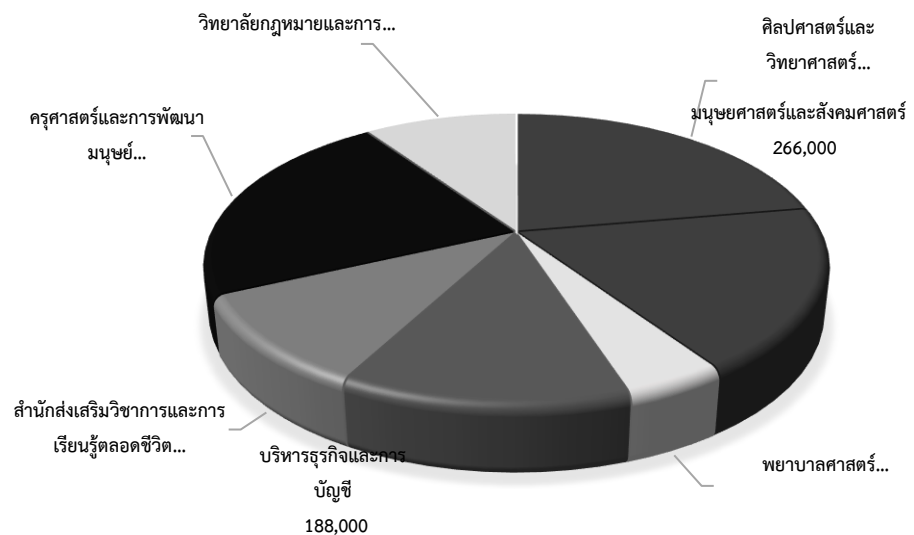




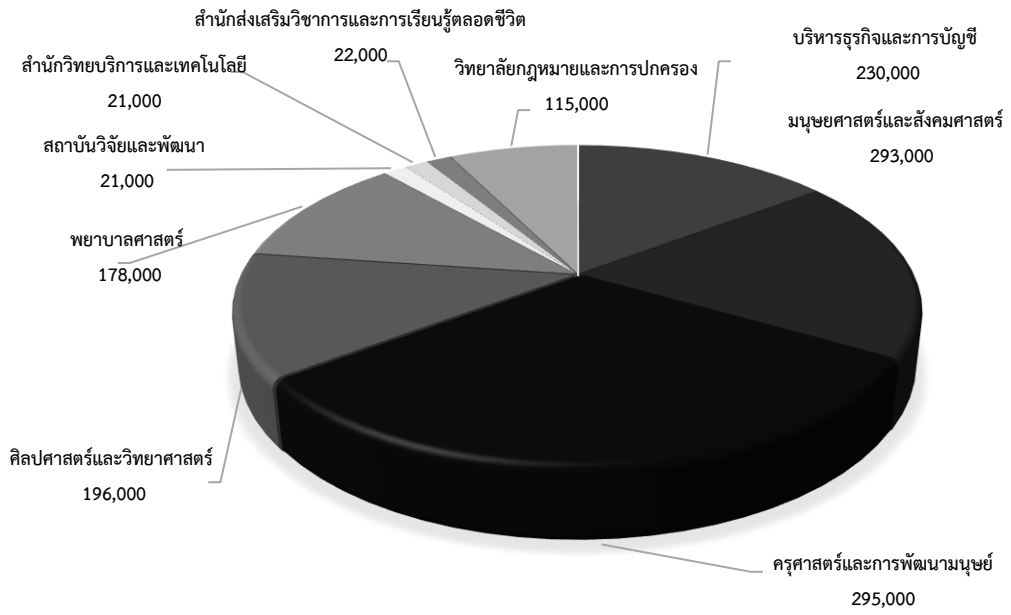
งบประมาณ บกด (รวม มหาวิทยาลัยและคณะ) 2565



งบประมาณ บกด (รวม มหาวิทยาลัยและคณะ) 2566



## งบประมาณ บกศ (รวม มหาวิทยาลัยและคณะ) 2567



# ผลการดำเนินงานตามยุทธศาสตร์มหาวิทยาลัย

## ประจำปีงบประมาณ พ.ศ. 2567

### 1. โครงการบริหารจัดการงานวิจัยและพัฒนา

#### ความเป็นมา

ด้วยสถาบันวิจัยและพัฒนามุ่งดำเนินการขับเคลื่อนยุทธศาสตร์ของสถาบัน พ.ศ. 2566-2570 โดยให้ความสำคัญกับผลงานวิจัยที่สามารถนำความรู้และบทเรียนที่ได้ไปใช้ปฏิบัติภารกิจกับสังคมอย่างเป็นรูปธรรม การสนับสนุนศักยภาพนักวิจัยให้สามารถผลิตผลงานวิจัยเพื่อการนำไปใช้ประโยชน์ในพื้นที่ชุมชน หรือผลงานวิจัยที่มีผลเชิงนโยบาย (Policy Implication) หรือสนองต่อบทบัญญัติการพัฒนาประเทศ ทั้งในแง่ของการนำแนวนโยบายต่างๆ มาใช้ในการวางแผนโครงการ กระบวนการศึกษา ตลอดจนการส่งเสริมการนำผลงานวิจัยสำหรับการเผยแพร่ในเชิงวิชาการ หรือเข้าสู่กระบวนการจดทะเบียนทรัพย์สินทางปัญญา และการผลิตในเชิงพาณิชย์ ซึ่งยุทธศาสตร์ที่ 2 ของสถาบันวิจัยและพัฒนา มุ่งส่งเสริมให้บุคลากรสามารถพัฒนางานวิจัยให้สอดคล้องกับบริบทพื้นที่ตามกรอบแผนพัฒนามหาวิทยาลัยภายใต้การพลิกโฉมจุดเน้นความเป็นเลิศ 5 ด้านของมหาวิทยาลัย ที่ถูกพัฒนาตามหลักการ BCG Model ประกอบด้วย สังคมแห่งความสุข ผลิตและพัฒนาครุมีอาชีพ เศรษฐกิจ และผลิตภัณฑ์ชุมชน ท่องเที่ยวและวัฒนธรรมชุมชน และสังคมดิจิทัล ในการส่งเสริมงานวิจัยให้สามารถนำไปประโยชน์กับชุมชนท้องถิ่นในเชิงวิชาการ เพื่อตอบสนองหลักปรัชญาของเศรษฐกิจพอเพียงในฐานะ “มหาวิทยาลัยเพื่อการพัฒนาท้องถิ่น” ใช้การศึกษาค้นคว้าวิจัยเป็นแกนหลักในการสร้างเครือข่ายสำหรับการพัฒนาเศรษฐกิจและสังคม และเนื่องจาก มหาวิทยาลัยราชภัฏศรีสะเกษ ได้มีการจัดทำทบทวนแผนยุทธศาสตร์ในระดับมหาวิทยาลัย เพื่อให้สอดคล้องกับเกณฑ์ประกันคุณภาพการศึกษา EdPEX นั้น

สถาบันวิจัยและพัฒนา จึงได้จัดทำโครงการศึกษาดูงานและอบรมเชิงปฏิบัติการ “ทบทวนแผนยุทธศาสตร์สถาบันวิจัยและพัฒนา” เพื่อศึกษาดูงานด้านการวิจัย เพื่อนำมาปรับปรุงการดำเนินงาน การลงพื้นที่ชุมชน และ เพื่อทบทวนแผนยุทธศาสตร์ของสถาบันวิจัย ให้สอดคล้องกับแผนยุทธศาสตร์ของมหาวิทยาลัยราชภัฏศรีสะเกษ

### 2.วัตถุประสงค์โครงการ

1. เพื่อทบทวน และ จัดทำแผนยุทธศาสตร์สถาบันวิจัยและพัฒนา
2. เพื่อได้รับความรู้ ความเข้าใจแลกเปลี่ยนเรียนรู้การลงพื้นที่ชุมชน

### 3.ตัวชี้วัดโครงการ

#### เชิงปริมาณ

- 1) ผู้เข้าร่วมอบรมไม่น้อยกว่าร้อยละ 80 ของจำนวนกลุ่มเป้าหมาย

## เชิงคุณภาพ

1) เกิดกระบวนการแลกเปลี่ยนเรียนรู้ ประสบการณ์ ในการทำงานให้เกิดประสิทธิภาพ

## 4.ค่าเป้าหมาย

จำนวนบุคลากรสถาบันวิจัยและพัฒนา

5.งบประมาณทั้งสิ้น 48,480 บาท

## 6.ผู้รับผิดชอบโครงการ :

ผศ.ดร.ประจวบ จันทร์หมื่น ,ผศ.ดร.อนุวัฒน์ ศรีสุวรรณ, นางอริศพัชร จักรบุตร

## 7.โครงการ/กิจกรรม

ในวันที่ 28-31 มีนาคม 2567 ณ จังหวัดตราด เพื่อทบทวน และ จัดทำแผนยุทธศาสตร์สถาบันวิจัยและพัฒนา และเพื่อได้รับความรู้ ความเข้าใจแลกเปลี่ยนเรียนรู้การลงพื้นที่ชุมชน

## 8.สรุปผลการดำเนินงาน

สถาบันวิจัยได้มีการทบทวนแผนยุทธศาสตร์สถาบันวิจัยและพัฒนา และได้จัดทำ ร่าง โครงร่างองค์กร รายละเอียด ดังนี้

### (1) หลักสูตรและบริการทางการศึกษาอื่นๆ ที่สำคัญตามพันธกิจ (EDUCATIONAL PROGRAM AND SERVICE and Service Offerings)

สถาบันวิจัยและพัฒนา มีพันธกิจ 3 ด้าน ประกอบด้วย การบูรณาการงานวิจัยสู่ชุมชน การสร้างภาคีเครือข่ายด้านวิจัย และการสร้างมาตรฐานงานวิจัย ตามตารางที่ OP1 ก(1-1) และ ตามตารางที่ OP1 ก(1-2) การวิจัย และนวัตกรรมที่สำคัญตามพันธกิจ

การวิจัย และ นวัตกรรม	แนวทางการให้บริการ	กระบวนการส่งมอบ
การวิจัย	<ul style="list-style-type: none"><li>- ส่งเสริมการพัฒนาศักยภาพนักวิจัยให้สามารถขอทุนจากแหล่งทุนได้ ภายใต้แผนงาน<ul style="list-style-type: none"><li>● การวิจัยเพื่อสังคมแห่งความสุข</li><li>● การวิจัยเพื่อการผลิตและพัฒนาครุมืออาชีพ</li><li>● การวิจัยเพื่อการผลิตและพัฒนาครุมืออาชีพ</li><li>● การวิจัยเพื่อการพัฒนาเศรษฐกิจและผลิตภัณฑ์ชุมชน</li><li>● การวิจัยเพื่อการพัฒนาสังคมดิจิทัล</li></ul></li><li>- บริหารจัดการทุนวิจัยสนับสนุนแก่นักวิจัยตามเงื่อนไขในสัญญารับทุน</li></ul>	

	<ul style="list-style-type: none"> <li>- ส่งเสริมการเผยแพร่ การตีพิมพ์ หรืออ้างอิง ผลงานวิจัยในระดับชาติหรือนานาชาติ</li> <li>- สนับสนุนการนำผลงานวิจัยไปใช้ประโยชน์ใน ชุมชนและเชิงพาณิชย์</li> <li>- การจัดการระบบข้อมูลสารสนเทศด้านการ วิจัยอย่างเป็นระบบ</li> </ul>	
--	--	--

**พันธกิจ วิสัยทัศน์ ค่านิยม และวัฒนธรรม (MISSION, VISION, VALUES, and Culture)**

**ตารางที่ OP1 ก(2-1) พันธกิจ วิสัยทัศน์ ค่านิยม และวัฒนธรรม**

<b>วิสัยทัศน์</b>	สถาบันวิจัยชั้นนำเพื่อพัฒนาและยกระดับคุณภาพชีวิตชุมชนท้องถิ่นในภูมิภาค
<b>พันธกิจ</b>	<ol style="list-style-type: none"> <li>1) พัฒนาระบบบริหารจัดการงานวิจัย</li> <li>2) บูรณาการและยกระดับเครือข่ายวิจัย</li> <li>3) ส่งเสริมการเผยแพร่และการนำงานงานวิจัยใช้ประโยชน์</li> </ol>
<b>ค่านิยม</b>	<b>ค่านิยมองค์กร (SSKRU)</b> R: Responsibility (ความรับผิดชอบ) D: Development (การพัฒนา) I: Integration (การบูรณาการ)
<b>สมรรถนะหลัก</b>	การใช้งานวิจัยและนวัตกรรมสำหรับแก้ไขปัญหาและพัฒนาชุมชนท้องถิ่น
<b>วัฒนธรรมองค์กร</b>	บริการอย่างเป็นมิตร คิดต่างอย่างสร้างสรรค์ มุ่งมั่นพัฒนาองค์กร

**ระบบการปรับปรุงผลการดำเนินการ (PERFORMANCE Improvement System)**

สถาบันวิจัยและพัฒนา มหาวิทยาลัยราชภัฏศรีสะเกษ มุ่งเน้นการพัฒนากระบวนการทำงานต่างๆ เพื่อ สนับสนุนนักวิจัยของมหาวิทยาลัย โดยใช้หลักการ PDCA ในการปรับปรุงผลการดำเนินงานตามกระบวนการ โดย มีส่วนประกอบที่สำคัญของระบบการปรับปรุงผลการดำเนินงานมหาวิทยาลัย ดังนี้

1. กำกับคุณภาพการศึกษาภายใน (IQA) ระดับคณะ สำนัก และสถาบันตามเกณฑ์การประกันคุณภาพ SSKRU ควบคู่กับเกณฑ์คุณภาพการศึกษาที่เป็นเลิศ EdPEX
3. สถาบันวิจัยและพัฒนา ร่วมการแลกเปลี่ยนเรียนรู้เพื่อพัฒนาโจทย์วิจัยร่วมกับนักวิจัย ชุมชน และผู้มีส่วนได้ส่วนเสีย ให้เข้าใจเป้าหมายความต้องการ และความคาดหวังของแหล่งทุนเป็นประจำทุกปีก่อนการยื่น ข้อเสนอทุนวิจัย ผ่านกระบวนการบริหารจัดการของสถาบันวิจัยและพัฒนา
5. สถาบันวิจัยและพัฒนาได้มีกระบวนการกำกับติดตาม ตรวจสอบนักวิจัยที่ได้รับทุนจากแหล่งทุนต่างๆ เพื่อให้การดำเนินการเป็นไปตามเป้าหมายผลผลิต ผลลัพธ์ และผลกระทบของแหล่งทุนตามข้อกำหนดของแผนการ ดำเนินการวิจัย

- ◎ บรรลุตามวัตถุประสงค์
- ไม่บรรลุตามวัตถุประสงค์ เนื่องจากภาพประกอบโครงการ/กิจกรรม





## 2. โครงการพัฒนาศักยภาพบุคลากรงานวิจัยและพัฒนา

### ความเป็นมา

การศึกษาวิจัยเป็นหนึ่งในพันธกิจที่สำคัญของสถาบันวิจัยและพัฒนา มหาวิทยาลัยราชภัฏศรีสะเกษในการส่งเสริม และสนับสนุนบุคลากรให้สามารถผลิตผลงานวิจัยที่ทันสมัย มีคุณภาพ และสามารถนำไปใช้ประโยชน์ให้เกิดกับชุมชนและประเทศ สถาบันวิจัยและพัฒนาภายใต้มหาวิทยาลัยราชภัฏศรีสะเกษมีความตระหนักรู้ถึงความสำคัญของการวิจัยไม่ว่าจะเป็นงานวิจัยที่เกี่ยวข้องกับการพัฒนาองค์ความรู้ใหม่ด้านการวิทยาศาสตร์และเทคโนโลยี มนุษยศาสตร์ กฎหมายและการปกครอง และการพัฒนาการเรียนสอน เป็นต้น โครงการพัฒนาศักยภาพบุคลากรงานวิจัยและพัฒนาจะช่วยส่งเสริมและสนับสนุนการสร้างสรรคงานวิจัยของคณาจารย์ บุคลากร และนักศึกษาของมหาวิทยาลัยราชภัฏศรีสะเกษเพื่อให้ผลงานวิจัยที่มีคุณค่าต่อสังคม และเพิ่มโอกาสในการนำผลงานวิจัยในการนำออกไปเผยแพร่ทั้งในรูปแบบงานวิจัยในเชิงวิชาการหรือการนำผลงานวิจัยไปใช้ประโยชน์จริง นอกจากนี้ยังเป็นการเปิดเป็นเวทีสาธารณะด้านการวิจัยและวิชาการสำหรับบุคลากรทั้งภายในและภายนอกให้เข้ามามีส่วนร่วมในการกระตุ้นให้เกิดการพัฒนางานวิจัยที่เข้มแข็ง ยั่งยืน และตอบสนองต่อความต้องการของสังคมร่วมกันอย่างแท้จริง เพื่อเป็นการเพิ่มประสิทธิภาพและการสร้างขวัญกำลังใจในการปฏิบัติงานของบุคลากรของสถาบันวิจัยและพัฒนา

### วัตถุประสงค์โครงการ

1. เพื่อเป็นการพัฒนาบุคลากรให้มีประสิทธิภาพด้านเทคโนโลยี
2. เพื่อสร้างเครือข่ายบุคลากรงานวิจัยกับหน่วยงานภายนอก

### ตัวชี้วัดโครงการ

#### เชิงปริมาณ

บุคลากรงานวิจัยและพัฒนาเข้าร่วมไม่น้อยกว่าร้อยละ 80

#### เชิงคุณภาพ

1. บุคลากรเกิดประสิทธิภาพในการปฏิบัติงาน
2. พัฒนาศักยภาพให้มีประสิทธิภาพในการปฏิบัติงาน

### คำเป้าหมาย

บุคลากรงานวิจัยและพัฒนา/คณาจารย์/เจ้าหน้าที่

งบประมาณทั้งสิ้น 24,000 บาท

ผู้รับผิดชอบโครงการ : นางอริศราพัชร จักรบุตร

### โครงการ/กิจกรรม

1. เดินทางไปราชการ

## สรุปผลการดำเนินงาน

วันที่ 4 เมษายน 2567 นายทินวัชร เดชวัน ได้เดินทางไปราชการเพื่อเข้าร่วมรับฟังแผนการดำเนินงาน และผลการดำเนินงาน โครงการบริหารชุดโครงการจัดการทุนทางวัฒนธรรม เพื่อยกระดับเศรษฐกิจชุมชนและสำนึก ท้องถิ่น ปีงบประมาณ 2567 กรอบวิจัย ณ มหาวิทยาลัยราชภัฏร้อยเอ็ด

วันที่ 25-26 มีนาคม 2567 นางสาวดารารัตน์ กันทวงศ์ ได้เดินทางไปราชการเพื่อเข้าร่วมประชุมเชิง ปฏิบัติการเรื่อง “การถอดบทเรียนผลลัพธ์เชิงประเด็นระหว่างทางหน่วยการเรียนรู้การพัฒนาเยาวชนนอกระบบ การศึกษา” ณ จังหวัด นครพนม

วันที่ 2 มีนาคม 2567 ผศ.ดร.อนุวัฒน์ ศรีสุวรรณ ได้เดินทางไปราชการเพื่อเข้าร่วมประชุมอนุกรรมการ ด้านการวิจัย เครือข่ายอุดมศึกษาภาคตะวันออกเฉียงเหนือ ณ มหาวิทยาลัยอุบลราชธานี

วันที่ 22-26 กุมภาพันธ์ 2567 ผศ.ดร.ประจวบ จันทร์หมื่น ได้เดินทางไปราชการเพื่อเข้าร่วมโครงการการ พัฒนาการท่องเที่ยวโดยชุมชนวิถีสายน้ำตามแนวทางการท่องเที่ยวคาร์บอนสุทธิเป็นศูนย์ ณ จังหวัดเชียงราย



### 3. โครงการติดตามความก้าวหน้างานวิจัยและการนำไปใช้ประโยชน์

#### ความเป็นมา

ในการดำเนินการด้านวิจัยของสถาบันวิจัยและพัฒนาภายใต้มหาวิทยาลัยราชภัฏศรีสะเกษ ในรอบปีที่ผ่านมามีพบว่า บุคลากรทั้งสายวิชาการและสายสนับสนุนที่ได้รับทุนสนับสนุนจากแหล่งทุนภายนอกตั้งแต่ปี 2557 – ปัจจุบัน มีแนวโน้มการได้รับงบประมาณเพิ่มขึ้นแบบก้าวกระโดด ซึ่งแหล่งทุนสนับสนุนจะมาจากหลายภาคส่วน เช่น สำนักงานคณะกรรมการอุดมศึกษา (สกอ.) สำนักงานคณะกรรมการวิจัยแห่งชาติ (วช.) สำนักงานกองทุนสนับสนุนงานวิจัย (สกว.) เครือข่ายภาคตะวันออกเฉียงเหนือ ธนาคารเพื่อการเกษตร (ธกส.) สำนักงานวัฒนธรรมและงบรายได้ของมหาวิทยาลัย (บกศ.) เป็นต้น

สถาบันวิจัยและพัฒนาจึงเล็งเห็นความสำคัญของผลงานวิจัยที่เกิดขึ้นจากการดำเนินการของนักวิจัย จึงเกิดโครงการติดตามความก้าวหน้า และประเมินผลโครงการงานวิจัย จากผู้ทรงคุณวุฒิทั้งภายในและภายนอกมหาวิทยาลัยเพื่อให้คำแนะนำอันก่อให้เกิดประโยชน์ต่องานวิจัยของบุคลากรผู้ได้รับทุน ซึ่งจะส่งผลกระทบต่องานวิจัยในระยะยาวของมหาวิทยาลัยที่จะได้รับการสนับสนุนจากแหล่งทุนวิจัยอย่างต่อเนื่องจากผลงานวิจัยที่มีคุณค่าในเชิงวิชาการ และสามารถนำไปใช้ประโยชน์ได้จริงในชุมชนและประเทศ

#### วัตถุประสงค์โครงการ

1. เพื่อติดตามความก้าวหน้าและประเมินผลโครงการวิจัย
2. เพื่อรับทราบปัญหาและอุปสรรคที่เกิดขึ้นระหว่างการทำงานวิจัย
3. เพื่อวิเคราะห์ข้อมูลและสังเคราะห์ข้อมูลภาพรวมวิจัยในประเด็นต่างๆในการนำไปใช้ประโยชน์
4. เพื่อนำงานวิจัยไปใช้ประโยชน์

#### ตัวชี้วัดโครงการ

##### เชิงปริมาณ

นักวิจัยเข้าร่วมโครงการ ไม่น้อยกว่าร้อยละ 85

##### เชิงคุณภาพ

มีกระบวนการประเมินผลประเด็นสำหรับสร้างกลไกการดำเนินงานวิจัยสู่พื้นที่ และนำมาใช้พัฒนาระบบ งานวิจัยของมหาวิทยาลัยราชภัฏศรีสะเกษ

#### ค่าเป้าหมาย

1. จำนวนโครงการวิจัยใหม่
2. ร้อยละของงานวิจัยและงานสร้างสรรค์ที่ตีพิมพ์เผยแพร่
3. จำนวนเงินที่สนับสนุนงานวิจัยและงานสร้างสรรค์
4. ร้อยละของอาจารย์ประจำที่ได้รับทุนทำวิจัย
5. มีกระบวนการบริหารจัดการที่มีประสิทธิภาพ

งบประมาณทั้งสิ้น 40,000 บาท

งบประมาณที่ใช้ไปในไตรมาส 40,000 บาท

ผู้รับผิดชอบโครงการ : นางสาวจันจิรา ซาติมนตรี

### โครงการ/กิจกรรม

1. โครงการนำเสนอโครงการวิจัยจากงบประมาณบำรุงการศึกษา (บกศ.) ประจำปีงบประมาณ 2567 รอบ 2 เดือน

2. โครงการนำเสนอโครงการรายงานความก้าวหน้างานวิจัย งบประมาณบำรุงการศึกษา (บกศ.) ประจำปีงบประมาณ 2567 รอบ 6 เดือน

### สรุปผลการดำเนินงาน

1. โครงการนำเสนอโครงการวิจัยจากงบประมาณบำรุงการศึกษา (บกศ.) ประจำปีงบประมาณ 2567 รอบ 2 เดือน

การดำเนินโครงการนำเสนอข้อเสนอโครงการวิจัยจากงบประมาณบำรุงการศึกษา (บกศ.) ประจำปีงบประมาณ 2567 รอบ 6 เดือน โดยจัดโครงการขึ้นในวันที่ 16 พฤษภาคม 2567 ทำการเก็บรวบรวมข้อมูลโดยใช้การสังเกตการณ์และผลการพิจารณาจากคณะกรรมการผู้ทรงคุณวุฒิ สามารถสรุปผลได้ดังนี้

โครงการนำเสนอข้อเสนอโครงการวิจัยจากงบประมาณบำรุงการศึกษา (บกศ.) ประจำปีงบประมาณ 2567 สถาบันวิจัยและพัฒนา มหาวิทยาลัยราชภัฏศรีสะเกษ โดยใช้ในการสังเกตการณ์และการบันทึกข้อมูล หลังจากนั้นนำข้อมูลที่ได้มาทำการวิเคราะห์และสรุปผล เพื่อให้ได้เป็นข้อมูลที่สามารถนำไปประโยชน์ในการดำเนินโครงการครั้งต่อไป โดยสรุปผลการดำเนินโครงการ ดังนี้

### ส่วนที่ 1 ผลการดำเนินโครงการ

ผลการดำเนินโครงการ พบว่า นักวิจัยได้ข้อคิดเห็นและข้อเสนอแนะการดำเนินงานวิจัยจากคณะกรรมการผู้ทรงคุณวุฒิ ที่จะนำไปใช้ในการพัฒนาและปรับปรุงข้อเสนอโครงการวิจัย เพื่อให้ได้ข้อเสนอโครงการวิจัยที่มีคุณภาพ เป็นงานวิจัยที่จะสามารถนำไปใช้ประโยชน์ในด้านการส่งเสริมและพัฒนาเศรษฐกิจชุมชนฐานรากจากอาชีพให้มีความมั่นคง การพัฒนาทางการศึกษาจากระบบการเรียนรู้และการจัดการความรู้ การพัฒนานวัตกรรมทางวิทยาศาสตร์และเทคโนโลยี การพัฒนาผลิตภัณฑ์ที่เกิดจากภูมิปัญญาท้องถิ่น และการพัฒนาชุมชน สังคมผ่านกระบวนการมีส่วนร่วมของประชาชนในการเสริมสร้างความเข้มแข็งของชุมชน

### ส่วนที่ 2 ปัญหาและอุปสรรคในการดำเนินโครงการ

จากการสังเกตการณ์และสังเคราะห์ของผู้รับผิดชอบโครงการ พบว่า ปัญหาอุปสรรคสำคัญในการดำเนินโครงการ ได้แก่ ปัจจุบันการยื่นข้อเสนอโครงการวิจัย ต้องยื่นผ่านระบบบริหารจัดการงานวิจัยของหน่วยงาน DRMS ทำให้รายละเอียดข้อเสนออาจไม่ครบถ้วน ทำให้มีผลต่อการนำเสนอข้อเสนอโครงการวิจัย

### ส่วนที่ 3 ข้อเสนอแนะในการดำเนินโครงการครั้งต่อไป

1. นักวิจัยที่นำเสนอข้อเสนอโครงการวิจัย ควรเตรียมการนำเสนอ สามารถอธิบายละเอียดข้อเสนอโครงการวิจัยได้อย่างครบถ้วน ซึ่งจะเป็นประโยชน์ต่อนักวิจัยในการไปปรับปรุงข้อเสนอโครงการวิจัยให้มีคุณภาพต่อไป

◎ บรรลุตามวัตถุประสงค์

○ ไม่บรรลุตามวัตถุประสงค์ เนื่องจาก  
ภาพประกอบโครงการ/กิจกรรม



#### 4. การอบรมการจดลิขสิทธิ์ สิทธิบัตร อนุสิทธิบัตร สำหรับผลงานวิจัยหรือสิ่งประดิษฐ์

##### ความเป็นมา

ด้วยมหาวิทยาลัยราชภัฏศรีสะเกษ มีการสนับสนุนให้คณาจารย์และนักวิจัยสร้างสรรค์งานวิจัย เพื่อก่อให้เกิดองค์ความรู้ นวัตกรรมใหม่ๆ และนำองค์ความรู้ นวัตกรรมที่ได้ไปใช้สร้างประโยชน์ต่อชุมชน สังคม และประเทศชาติ รวมถึงสามารถนำผลงานวิจัยไปสร้างมูลค่าในด้านเชิงพาณิชย์ได้ ทางสถาบันวิจัยและพัฒนา จึงเล็งเห็นถึงความสำคัญของการจดลิขสิทธิ์และสิทธิบัตรของผลงานวิจัยหรือสิ่งประดิษฐ์ที่คิดค้นขึ้นมาใหม่ ซึ่งเป็นการรักษาสิทธิประโยชน์ด้านทรัพย์สินทางปัญญาที่นักวิจัยพึงได้รับจากการทำงานวิจัย ดังนั้นโครงการอบรมการจดลิขสิทธิ์และสิทธิบัตรจึงมีประโยชน์อย่างมากสำหรับนักวิจัย

##### 2.วัตถุประสงค์โครงการ

- 1) เพื่อให้ผู้เข้าอบรมมีความรู้ด้านทรัพย์สินทางปัญญา และการรักษาสิทธิประโยชน์ของผู้วิจัย
- 2) เพื่อให้ผู้เข้าอบรมมีความรู้เกี่ยวกับการจดลิขสิทธิ์ สิทธิบัตร อนุสิทธิบัตร เพื่อสิทธิประโยชน์ด้านการวิจัย

##### 3.ตัวชี้วัดโครงการ

###### เชิงปริมาณ

- จำนวนนักวิจัย เข้าร่วมไม่น้อยกว่าร้อยละ 80

###### เชิงคุณภาพ

- นักวิจัยสามารถยื่นจดลิขสิทธิ์ สิทธิบัตร อนุสิทธิบัตร สำหรับผลงานวิจัยหรือสิ่งประดิษฐ์ เพื่อคุ้มครองสิทธิประโยชน์ด้านการวิจัยได้

##### 4.ค่าเป้าหมาย

- นักวิจัยที่ได้รับทุนสนับสนุนการวิจัย Fundamental Fund ประจำปีงบประมาณ 2567

##### 5.งบประมาณทั้งสิ้น 12,530 บาท

##### 6.ผู้รับผิดชอบโครงการ : 1. นายทินวัชร เดชวัน 2. นางอริศราพัชร จักรบุตร 3. ผศ.ดร.ประจวบ จันทร์หมื่น

##### 7.โครงการ/กิจกรรม

โครงการ “การอบรมการจดลิขสิทธิ์ สิทธิบัตร อนุสิทธิบัตร สำหรับผลงานวิจัยหรือสิ่งประดิษฐ์” มีวัตถุประสงค์เพื่อให้ผู้เข้าอบรมมีความรู้ด้านทรัพย์สินทางปัญญา และการรักษาสิทธิประโยชน์ของผู้วิจัย และเพื่อให้ผู้เข้าอบรมมีความรู้เกี่ยวกับการจดลิขสิทธิ์ สิทธิบัตร อนุสิทธิบัตรเพื่อสิทธิประโยชน์ด้านการวิจัย โดยผู้เข้าร่วมการอบรม ประกอบด้วย นักวิจัยที่ได้รับทุนสนับสนุนการวิจัยประเภท Fundamental Fund ประจำปีงบประมาณ 2567

##### สรุปผลการดำเนินงาน

จากการดำเนินโครงการอบรมการจดลิขสิทธิ์ สิทธิบัตร อนุสิทธิบัตร สำหรับผลงานวิจัยหรือสิ่งประดิษฐ์ ผลการดำเนินงาน พบว่า พบว่า นักวิจัยมีความเข้าใจถึงงานทรัพย์สินทางปัญญา สามารถวิเคราะห์ผลงานวิจัยของ

ตนเองได้ว่าเป็นทรัพย์สินทางปัญญาประเภทใด และประโยชน์ที่ได้รับจากคุ้มครองสิทธิประโยชน์ที่นักวิจัยพึงจะได้รับ และยังทราบถึงกระบวนการเตรียมเอกสาร ขั้นตอนการยื่นจดลิขสิทธิ์ สิทธิบัตร อนุสิทธิบัตร ซึ่งทำให้นักวิจัยได้เตรียมความพร้อมในการนำงานวิจัยและนวัตกรรม แล้วเสร็จมายื่นจดทรัพย์สินทางปัญญา อันจะก่อให้เกิดประโยชน์ต่อชุมชน สังคม และประเทศชาติ รวมถึงสามารถสร้างมูลค่าในเชิงพาณิชย์ได้

◎ บรรลุตามวัตถุประสงค์

○ ไม่บรรลุตามวัตถุประสงค์ เนื่องจาก  
ภาพประกอบโครงการ/กิจกรรม



## 5. การตีพิมพ์บทความระดับนานาชาติและนานาชาติ

### ความเป็นมา

สถาบันวิจัยและพัฒนาเป็นสถาบันภายใต้มหาวิทยาลัยราชภัฏศรีสะเกษ มีภารกิจหลักในการส่งเสริมสนับสนุนงานวิจัย เพื่อให้คณาจารย์และบุคลากรสามารถเขียนบทความวิจัยเพื่อให้ได้รับการตีพิมพ์และจัดกระบวนการเสริมสร้างศักยภาพให้บุคลากรในมหาวิทยาลัยราชภัฏศรีสะเกษในการสร้างผลงานวิจัยที่มีคุณภาพ เพื่อให้สามารถนำไปใช้ประโยชน์ต่อชุมชนและประเทศ ปัจจุบันสถาบันวิจัยและพัฒนาได้มีการจัดโครงสร้างสถาบันเพื่อให้บุคลากรในสถาบันสามารถบริหารจัดการแผนงานวิจัยได้อย่างเป็นระบบ และมีประสิทธิภาพ

ด้วยเหตุนี้สถาบันวิจัยและพัฒนาได้จัดทำโครงการบริหารจัดการงานวิจัยและพัฒนา เพื่อช่วยในการขับเคลื่อนงานวิจัยของบุคลากรในมหาวิทยาลัยราชภัฏศรีสะเกษให้คณาจารย์และบุคลากรสามารถเขียนบทความวิจัยเพื่อให้ได้รับการตีพิมพ์ในวารสารระดับชาติและนานาชาติ

### วัตถุประสงค์โครงการ

1. เพื่อให้คณาจารย์และบุคลากรสามารถเขียนบทความวิจัยเพื่อให้ได้รับการตีพิมพ์
2. เพื่อส่งเสริมให้เกิดการนำผลงานวิจัยไปจดลิขสิทธิ์ สิทธิบัตรคณาจารย์และบุคลากร

### ตัวชี้วัดโครงการ

#### เชิงปริมาณ

1. มีจำนวนข้อเสนอโครงการวิจัย ที่อาจารย์/นักวิจัย ที่เสนอขอรับทุนอุดหนุนการวิจัย ไม่น้อยกว่าร้อยละ 80 จากข้อเสนอโครงการที่ได้นำเสนอในการฝึกอบรมฯ
2. จำนวนผู้เข้าร่วมการอบรมไม่น้อยกว่า ร้อยละ 80

#### เชิงคุณภาพ

1. การพัฒนากิจกรรมการวิจัย การประสานงานระหว่างมหาวิทยาลัย ชุมชนท้องถิ่นในจังหวัดศรีสะเกษ
2. กลยุทธ์การพัฒนางานวิจัยเชิงพื้นที่และเชิงประเด็นในจังหวัดศรีสะเกษ

### ค่าเป้าหมาย

คณาจารย์ นักวิจัย เจ้าหน้าที่

งบประมาณทั้งสิ้น 22,400 บาท

ผู้รับผิดชอบโครงการ : นายสุรพงศ์ เบ้าทอง

### โครงการ/กิจกรรม

การตีพิมพ์บทความระดับนานาชาติและนานาชาติ

### สรุปผลการดำเนินงาน

โครงการ การตีพิมพ์บทความระดับนานาชาติและนานาชาติ วันที่ วันที่ 28-29 กุมภาพันธ์ 2567 ณ ห้องสุขวิช รังสิตพล โรงแรมศรีพญาทาลัย ราชภัฏสัมมนาการ มหาวิทยาลัยราชภัฏศรีสะเกษ เพื่อให้ผู้เข้ารับการอบรม



มีความรู้ความเข้าใจเกี่ยวกับหลักการ เทคนิคการเขียนบทความวิจัยประเภทต่างๆ ได้อย่างถูกต้องตามหลักวิชาการให้ผู้เข้ารับการอบรมสามารถสรุปข้อมูลสำคัญจากโครงการวิจัย สามารถนำมาเขียนและนำเสนอในรูปแบบของบทความได้อย่างครบถ้วนเหมาะสม และถูกต้อง เพื่อการนำไปใช้ประโยชน์ได้จริงเพื่อให้ผู้เข้าอบรมได้ทราบแหล่งเผยแพร่ผลงานวิชาการและแนวทางการส่งผลงานวิชาการเพื่อตีพิมพ์ในวารสารวิชาการระดับชาติและนานาชาติที่อยู่ในฐานข้อมูลที่เป็นที่ยอมรับและเพื่อให้ผู้เข้าอบรมมีโอกาสในการแลกเปลี่ยนเรียนรู้และเพิ่มพูนประสบการณ์ในการเขียนบทความวิจัยเพื่อสนับสนุนให้เกิดการผลิตผลงานวิจัยและงานสร้างสรรค์ที่มีคุณภาพ อันส่งผลให้มหาวิทยาลัยสามารถบรรลุเป้าหมายตามเกณฑ์มาตรฐานการประกันคุณภาพการศึกษา

◎ บรรลุตามวัตถุประสงค์

○ ไม่บรรลุตามวัตถุประสงค์ เนื่องจาก

ภาพประกอบโครงการ/กิจกรรม



## 6.โครงการอบรมบริหารจัดการด้านการเงิน พัสดุ และครุภัณฑ์สำหรับโครงการวิจัยภายใต้หลักธรรมาภิบาล

### ความเป็นมา

จากหลักเกณฑ์ด้านการเงิน พัสดุ และครุภัณฑ์ ตามระเบียบกฎเกณฑ์ที่ถูกต้องตามระเบียบการเงิน พัสดุ และครุภัณฑ์ ของภาครัฐ เพื่อให้การเบิกจ่ายและการใช้จ่ายเงินเป็นไปอย่างถูกต้อง และมีประสิทธิภาพ การให้ความรู้พัฒนาระบบการจัดการแนวทางการจัดการการเงิน พัสดุ และครุภัณฑ์ จะช่วยสนับสนุนความเข้าใจของบุคลากรในมหาวิทยาลัยราชภัฏศรีสะเกษให้สามารถดำเนินโครงการวิจัยได้อย่างคล่องตัวตามเกณฑ์ที่กำหนดโดยคำนึงถึงหลักการและเหตุผล ความประหยัด และ จำเป็นภายใต้แผนงานและงบประมาณการศึกษาวิจัยที่ได้รับการจัดสรร โดยมีการเก็บหลักฐานใช้จ่ายจริงอย่างโปร่งใส และตรวจสอบได้ เพื่อ เอื้อต่อการดำเนินงานของโครงการวิจัยให้มีประสิทธิภาพ และประสิทธิผลยิ่งขึ้น

### วัตถุประสงค์โครงการ

เพื่อสร้างความรู้ความเข้าใจการบริหารจัดการ ด้านการเงิน พัสดุ และครุภัณฑ์สำหรับโครงการวิจัยภายใต้หลักธรรมาภิบาลตามกฎหมายเกณฑ์ที่ถูกต้อง

### ตัวชี้วัดโครงการ

#### เชิงปริมาณ

จำนวนอาจารย์ นักวิจัย หรือบุคลากรในมหาวิทยาลัยราชภัฏศรีสะเกษเข้าร่วมไม่น้อยกว่า ร้อยละ 80

#### เชิงคุณภาพ

การพัฒนากิจกรรมด้านการจัดการงบประมาณการวิจัยตามหลักเกณฑ์ด้านการเงิน พัสดุ และครุภัณฑ์อย่างถูกต้อง

### ค่าเป้าหมาย

บุคลากรในมหาวิทยาลัยราชภัฏศรีสะเกษ

งบประมาณทั้งสิ้น 9,300 บาท

ผู้รับผิดชอบโครงการ : นางอริสาพัชร จักรบุตร และนายนันทชาติ ศรีมะณี

### โครงการ/กิจกรรม

จัดอบรมการบริหารจัดการด้านการเงิน พัสดุและครุภัณฑ์ สำหรับโครงการวิจัย ภายใต้หลักธรรมาภิบาล

### สรุปผลการดำเนินงาน

1. การบริหารจัดการความโปร่งใส ตามหลักธรรมาภิบาล งบประมาณบำรุงการศึกษา (บกศ.) และงบประมาณแผ่นดิน ด้าน ววน. ปีงบประมาณ 2567 ทำให้นักวิจัยมีความรู้ความเข้าใจในกระบวนการตั้งแต่ต้นน้ำ กลางน้ำ และปลายน้ำ ซึ่งจะนำไปสู่การบริหารจัดการงบประมาณที่ได้รับอุดหนุนการวิจัย ให้เป็นไปอย่างโปร่งใส ถูกต้องตามหลักธรรมาภิบาล และสามารถนำผลงานวิจัยไปใช้ประโยชน์ ได้อย่างเป็นรูปธรรม สามารถยกระดับ หรือสร้างการเปลี่ยนแปลงที่ดีต่อชุมชน ท้องถิ่น สังคมและประเทศ ทั้งในเชิงนโยบายและเชิงวิชาการ รวมไปถึง การส่งงานวิจัยให้ตรงตามกำหนดระยะเวลา ซึ่งจะมีผลต่อการได้รับงบประมาณอุดหนุนการวิจัยในปีถัดไป

2. นักวิจัยที่ได้รับทุนอุดหนุนการวิจัยจากงบประมาณบำรุงการศึกษา (บกศ.) และงบประมาณแผ่นดิน ด้าน ววน. ปีงบประมาณ 2567 มีความรู้ความเข้าใจในกระบวนการ การจัดซื้อ-จัดจ้าง วัสดุ ครุภัณฑ์ ให้ถูกต้องตามระเบียบ รวมไปถึงเอกสารต่างๆ ที่ต้องใช้ในกระบวนการจัดซื้อ-จัดจ้าง

3. นักวิจัยที่ได้รับทุนอุดหนุนการวิจัยจากงบประมาณบำรุงการศึกษา (บกศ.) และงบประมาณแผ่นดิน ด้าน ววน. ปีงบประมาณ 2567 มีความรู้ความเข้าใจในการรายงานผลการดำเนินงานในระบบ NRIIS ซึ่งจะต้องดำเนินการรายงานผลการดำเนินงานและผลผลิตในระยะ 6 เดือน และระยะ 12 เดือน รวมไปถึงระยะเวลาการดำเนินงานวิจัยตามแผนปฏิบัติการ

นักวิจัยที่ได้รับทุนอุดหนุนการวิจัยจากงบประมาณแผ่นดิน ด้าน ววน. ปีงบประมาณ 2567 ทราบถึงกระบวนการ การประเมินผลตอบแทนทางสังคม (SROI) และการวิเคราะห์ผลตอบแทนทางสังคม รวมไปถึงการนำผลงานวิจัยไปใช้ประโยชน์

บรรลุตามวัตถุประสงค์

ไม่บรรลุตามวัตถุประสงค์ เนื่องจาก  
ภาพประกอบโครงการ/กิจกรรม



## 7. โครงการประชุมวิชาการระดับชาติ

### ความเป็นมา

ตามที่รัฐบาลมีนโยบายให้มหาวิทยาลัยราชภัฏให้ความสำคัญกับการพัฒนาและยกระดับคุณภาพชีวิตของคนในท้องถิ่นและเป็นพลังของแผ่นดิน ประกอบกับแผนพัฒนากลุ่มจังหวัดและแผนยุทธศาสตร์การพัฒนาจังหวัดสุรินทร์ในการพัฒนาศักยภาพชุมชนเพื่อยกระดับความสามารถในการแข่งขัน การบริหารจัดการและยกระดับคุณภาพชีวิตประชาชน โดยมีเป้าประสงค์รวมเพื่อให้ประชาชนมีคุณภาพชีวิตที่ดี มีความมั่นคง มั่งคั่ง และยั่งยืน ยุทธศาสตร์มหาวิทยาลัยราชภัฏเพื่อการพัฒนาท้องถิ่น ระยะ 20 ปี (พ.ศ. 2560-2579) ได้กำหนดวิสัยทัศน์ที่มุ่งให้มหาวิทยาลัยราชภัฏเน้นการผลิตบัณฑิตที่มีคุณภาพเป็นเลิศ โดยกระบวนการจัดการเรียนการสอน เพื่อการพัฒนาชุมชนและท้องถิ่นให้มีความเข้มแข็งและยั่งยืน โดยมีพันธกิจหลัก คือ ผลิตบัณฑิต วิจัย สร้างความรู้และนวัตกรรม ให้มีคุณภาพและได้มาตรฐานสากล ให้บริการทางวิชาการ ถ่ายทอดเทคโนโลยี น้อมนำแนวพระราชดำริ และทำนุบำรุงศิลปะและวัฒนธรรม สร้างเครือข่ายและความร่วมมือกับภาคประชาชน ชุมชน ท้องถิ่น และผู้ประกอบการในการจัดการศึกษา บริหารจัดการมหาวิทยาลัยให้มีความคล่องตัว ยืดหยุ่น โปร่งใส ด้วยหลักธรรมาภิบาล ส่งเสริมเปลี่ยนแปลง และการพัฒนาก้าวหน้า อย่างต่อเนื่องและยั่งยืน ซึ่งประกอบด้วย 4 ประเด็นยุทธศาสตร์หลัก คือ การพัฒนาท้องถิ่น การผลิตและพัฒนาครู การยกระดับคุณภาพการศึกษา และการพัฒนาระบบบริหารจัดการ

มหาวิทยาลัยราชภัฏศรีสะเกษ ซึ่งเป็นสถาบันอุดมศึกษาที่มีปรัชญา คือ เป็นสถาบันอุดมศึกษาเพื่อการพัฒนาท้องถิ่นสู่สากล โดยยึดหลักธรรมาภิบาล และผลงานเป็นที่ยอมรับ ยกระดับการพัฒนาของท้องถิ่นสู่สากล นำไปสู่การกำหนดพันธกิจคือ ผลิตบัณฑิตให้เป็นที่ยอมรับของชุมชน ท้องถิ่นและผู้ประกอบการ สร้างผลงานวิจัยให้เป็นที่ยอมรับภายในและตอบสนองความต้องการของชุมชนและท้องถิ่นให้บริการวิชาการแก่ชุมชนที่เน้นการยกระดับรายได้และคุณภาพชีวิต อนุรักษ์และส่งเสริมทำนุบำรุงและศิลปวัฒนธรรมประสานงานระดับท้องถิ่นสู่สากล ผลิตและพัฒนาครู ให้มีคุณภาพสอดคล้องกับการพัฒนาประเทศให้เป็นที่ยอมรับในระดับมาตรฐานสากลที่มุ่งการพัฒนาชุมชนและสังคมให้เข้มแข็ง การเป็นสถาบันการศึกษาที่เน้นการบริหารจัดการที่มีคุณภาพใช้เทคโนโลยี และบริหารจัดการที่มีธรรมาภิบาล ดังนั้น มหาวิทยาลัยราชภัฏศรีสะเกษ ซึ่งเป็นส่วนงานที่สนับสนุนส่งเสริมการพัฒนาผลงานทางวิชาการของคณาจารย์ บุคลากร และนักศึกษา ตลอดถึงผู้สนใจโดยทั่วไป จึงเห็นความสำคัญที่จะโครงการประชุมวิชาการระดับชาติขึ้นในวันที่ 8 สิงหาคม 2567 ณ มหาวิทยาลัยราชภัฏศรีสะเกษ

### วัตถุประสงค์โครงการ

1. เพื่อให้อาจารย์และนักวิจัย ที่มีผลงานวิจัยได้นำเสนอผลงานวิจัยแลกเปลี่ยนข้อมูลและประสบการณ์ด้านการวิจัย
  2. เพื่อให้เกิดการพัฒนาคุณภาพและมาตรฐานด้านงานวิจัยไปสู่องค์ความรู้ใหม่
  3. เพื่อพัฒนาศักยภาพของอาจารย์และนักวิจัยในการนำความรู้ที่ได้รับจากการเสนอผลงานวิจัยไปพัฒนางานวิจัยอย่างต่อเนื่อง
- ### ตัวชี้วัดโครงการ

### เชิงปริมาณ

จำนวนอาจารย์ นักวิจัย หรือบุคลากรในมหาวิทยาลัยราชภัฏศรีสะเกษเข้าร่วมไม่น้อยกว่า ร้อยละ 80

### **เชิงคุณภาพ**

การพัฒนากิจกรรมด้านการบริหารจัดการงบการวิจัยตามหลักเกณฑ์ด้านการเงิน พัสดุ และ ครุภัณฑ์อย่างถูกต้อง

### **ค่าเป้าหมาย**

บุคลากรในมหาวิทยาลัยราชภัฏศรีสะเกษ

งบประมาณทั้งสิ้น 71,200 บาท

ผู้รับผิดชอบโครงการ : นางสาวดารารัตน์ กันทวงศ์ และนายสุรพงศ์ เป้าอง

### **โครงการ/กิจกรรม**

โครงการประชุมวิชาการระดับชาติ

### **สรุปผลการดำเนินงาน**

หน่วยงานจังหวัดที่เข้าร่วมรับใบประกาศเกียรติคุณ

1. พัฒนาการจังหวัดศรีสะเกษ 2.เกษตรจังหวัดศรีสะเกษ 3. ผู้อำนวยการโครงการชลประทานจังหวัดศรีสะเกษ 4.นายกเทศมนตรีเมืองศรีสะเกษ 5. ประธาน YEC Sisaket 6. แรงงานจังหวัดศรีสะเกษ 7. ผู้อำนวยการสถาบันพัฒนาฝีมือแรงงาน 38 ศรีสะเกษ 8.ผู้อำนวยการสำ นักงานทรัพยากรธรรมชาติและสิ่งแวดล้อมจังหวัดศรีสะเกษ 9. หัวหน้าสำนักงานป้องกันและบรรเทาสาธารณภัยจังหวัดศรีสะเกษ 10. พาณิชย์จังหวัดศรีสะเกษ 11. อุตสาหกรรมจังหวัดศรีสะเกษ 12. ประธานสภาวัฒนธรรมจังหวัดศรีสะเกษ 13. จัดหางานจังหวัดศรีสะเกษ

### **กลุ่มเป้าหมายที่เข้าร่วม**

หน่วยงานเข้าร่วม

1. สภาเกษตรกรศรีสะเกษ 2. เครือข่ายครู สพป.ศรีสะเกษ เขต 2 3. YEC Sisaket

### **ภาคประชาสังคม**

1. สภาองค์กรชุมชน 2. ประธานชุมชนเทศบาลเมือง 3.สมาคมคนทามนักศึกษา/นักเรียน
1. นักศึกษาวิชาสัมมนา คณะวิทยาลัยกฎหมายและการปกครอง จำนวน 60 คน
2. นักศึกษา คณะมนุษยศาสตร์และสังคมศาสตร์ จำ นวน 30 คน
3. นักศึกษาวิชาประวัติศาสตร์ 4. นักศึกษาภาษาไทย 5.นักศึกษาคณะครุศาสตร์

### **นักเรียน**

1. โรงเรียนสตรี นักเรียน 30 คน 2. โรงเรียนไกรภักดี นักเรียน 20 คน

### **ผู้ทรงคุณวุฒิปาฐกถา และร่วมเสวนา**

1. รศ.ดร.กนกวรรณ มะโนรัมย์

มหาวิทยาลัยอุบลราชธานี ตำแหน่ง: ประธานหลักสูตรศิลปศาสตรมหาบัณฑิต สาขาวิชาสังคมศาสตร์และการพัฒนา และประธานหลักสูตรปริญญาโทศึกษาศาสตร์บัณฑิตสาขาวิชาสังคมศาสตร์และการพัฒนา

2. ศ.ดร.สมพงษ์ จิตระดับ กรรมการผู้ทรงคุณวุฒิภาค ประชาสังคม กสศ. และประธานอนุกรรมการส่งเสริมและพัฒนาเยาวชนและประชากรวัยแรงงานนอกระบบ

3. ดร.แมน บุโรทกานนท์ หัวหน้าสำ นักงานเลขานุการมูลนิธิเพื่อการบริหารจัดการน้ำ แบบบูรณาการ (ประเทศไทย)(Thai Water Partnership)

4. ดร.เดชรัตน์ สุขกำ เน็ด ผู้อำนวยการ Think ForwardCenter ผู้ทรงคุณวุฒิภายนอกพิจารณาบทความ  
**ผู้ทรงคุณวุฒิภายนอกพิจารณาบทความ**

1. รศ.ดร. วีระเทพ ปทุมเจริญวัฒนา มหาวิทยาลัยจุฬาลงกรณ์มหาวิทยาลัย

2. ดร.มนตรี พิมพิใจ มหาวิทยาลัยมหาสารคาม

3. ผศ.ดร.ปิ่นวดี ศรีสุพรรณ มหาวิทยาลัยอุบลราชธานี

4. ผศ.ดร.ทรงกรด พลพวก มหาวิทยาลัยราชภัฏสุรินทร์

5. ผศ.ดร.สันทนา กุลรัตน์ มหาวิทยาลัยราชภัฏสุรินทร์

**ผู้ทรงคุณวุฒิภายในพิจารณาบทความ**

1. รศ.ดร.เอมอร แสนภูวา มหาวิทยาลัยราชภัฏศรีสะเกษ

2. ผศ.ดร.ประจวบ จันทน์หมื่น มหาวิทยาลัยราชภัฏศรีสะเกษ

3. ผศ.ดร.อติดา ประสาร มหาวิทยาลัยราชภัฏศรีสะเกษ

4. ผศ.ดร.อนุวัฒน์ ศรีสุวรรณ มหาวิทยาลัยราชภัฏศรีสะเกษ

**ผลการดำเนินงาน**

- เกิดความร่วมมือจากภาคีเครือข่าย นักวิจัย นักวิชาการ กลุ่มผู้ใช้ประโยชน์จากงานวิจัยและหน่วยงาน สนับสนุนทุนการจัดประชุมวิชาการ เครือข่ายเข้าร่วมจำนวน 300 คน

- ได้รับบทความ ดีพิมพ์ 18 เรื่อง

◎ บรรลุตามวัตถุประสงค์

○ ไม่บรรลุตามวัตถุประสงค์ เนื่องจาก

ภาพประกอบโครงการ/กิจกรรม



## โครงการวิจัยจากงบประมาณแผ่นดิน 2567

รายชื่อนักวิจัยที่ได้รับทุนสนับสนุนการวิจัยงบประมาณแผ่นดิน (กองทุน ววน.) ประจำปีงบประมาณ พ.ศ. 2567 จำนวน 25 ทุน		งบประมาณรวมทั้งสิ้น 9,853,000	
ลำดับ	ชื่อโครงการ	งบประมาณ	นักวิจัย
1	การพัฒนาแบบการจัดการเรียนรู้โดยบูรณาการแนวคิดจิตตปัญญาศึกษาและความรู้เนื้อหาผสานวิธีการสอนและเทคโนโลยี เพื่อพัฒนาสมรรถนะในการจัดการเรียนรู้ สำหรับนักศึกษาหลักสูตรครุศาสตรบัณฑิต	969,000	ผศ.ดร.นภวรรณ ชาทิมนตรี
2	รูปแบบการพัฒนาศักยภาพการท่องเที่ยวเชิงสุขภาพเพื่อส่งเสริมสุขภาพสำหรับผู้สูงอายุในแหล่งท่องเที่ยวชายแดนไทย-กัมพูชา จังหวัดศรีสะเกษ	359,000	อ.พิมพ์ลา คงขาว
3	การพัฒนาแบบศูนย์การเรียนรู้ชุมชน เพื่อส่งเสริมทักษะการเรียนรู้ตลอดชีวิตในศตวรรษที่ 21 สำหรับพื้นที่ทุ่งกุลาร้องไห้ จังหวัดศรีสะเกษ	319,000	ผศ.ดร.จุฬารัตน์ บุชบงก์
4	การยกระดับศักยภาพชุมชนและการพัฒนาผลิตภัณฑ์การท่องเที่ยวเชิงประเพณีและวิถีชีวิต เพื่อสร้างมูลค่าเพิ่มในเส้นทางท่องเที่ยวเชิงวัฒนธรรม	329,000	อ.ดร.นริศรา ลอยฟ้า
5	รูปแบบการพัฒนาชุมชนต้นแบบตามความเชื่อมโยงห่วงโซ่มูลค่าสู่การเป็นต้นแบบชุมชนท่องเที่ยวอย่างยั่งยืน ภายใต้กรอบแนวคิด BCG	339,000	ผศ.ดร.ประดิษฐ์ วงศ์สุวรรณ
6	แนวทางการยกระดับเศรษฐกิจชีวภาพพื้นที่ตำบลคู อำเภอบางขัน จังหวัดศรีสะเกษ กรณีศึกษา : แมลงโปรตีน (Black Soldier Fly)	522,000	นางสาวดารารัตน์ กันทวงศ์
7	การพัฒนาระบบปัญญาประดิษฐ์สำหรับวิเคราะห์การสุกของทุเรียนด้วยสมาร์ตโฟน	439,000	ผศ.ดร.อัฐพร กิ่งบู
8	การพัฒนาสีสกรีนผ้าทอพื้นเมืองจากดินและต้นข้าวทุ่งกุลาร้องไห้ เพื่อพัฒนาผลิตภัณฑ์ผ้าทอเบญจศรี ผ้าอัตลักษณ์จังหวัดศรีสะเกษ ภายใต้แนวคิด BCG	540,000	ผศ.ดร.กิจติพงษ์ ประชาชาติ
9	การแปรรูปผลิตภัณฑ์หอมแดงศรีสะเกษ GI การจัดการต้นทุนและผลตอบแทนการลงทุนสำหรับตลาดวิถีใหม่ยุค New Normal ของกลุ่มวิสาหกิจชุมชนผู้ปลูกหอมแดงในจังหวัดศรีสะเกษ	419,000	อ.สุภาพร อามาตย์
10	การพัฒนาเส้นทางท่องเที่ยวตามรอยกลุ่มชาติพันธุ์ 4 เผ่าจังหวัดศรีสะเกษ	319,000	ผศ.บุรณเชน สุขคุ้ม
11	นวัตกรรมจัดการความรู้การแปรรูปและพัฒนาผลิตภัณฑ์สินค้าบั้งชีทางภูมิศาสตร์จากข้าวหอมมะลิทุ่งกุลาร้องไห้จังหวัดศรีสะเกษ	339,000	ผศ.ดร.วิชชุดา วงศ์พานิชย์
12	ประวัติศาสตร์วัฒนธรรมและพัฒนาการชุมชนโบราณบริเวณลุ่มน้ำห้วยทับทันในพื้นที่จังหวัดศรีสะเกษ	319,000	อ.วุฒิชัย นาคเขียว
13	นวัตกรรมปุ๋ยครบสูตรเสริม PGPR เพื่อลดต้นทุนการปลูกอ้อยคั้นน้ำเพื่อพัฒนาเศรษฐกิจฐานราก	319,000	อ.วิมลศิริ สีหะวงษ์

14	การสร้างมูลค่าเพิ่มข้าวกล้องงอกอินทรีย์ เพื่อมูลค่าทางเศรษฐกิจของทุ่งกุลาในเขตจังหวัดศรีสะเกษ	369,000	อ.เกษม เปนาละวัต
15	การใช้ปอเทืองเป็นอาหารเสริมโปรตีนลดต้นทุนการเลี้ยงไก่พื้นเมือง	339,000	อ.ดวงจันทร์ โพธิสาร
16	การยกระดับผลิตภัณฑ์จักสานไม้ไผ่มรดกภูมิปัญญาท้องถิ่นสู่มาตรฐานผลิตภัณฑ์ชุมชน	319,000	ผศ.สุดาทิพย์ เกษจ้อย
17	มูลค่าทางเศรษฐกิจและแนวทางการพัฒนาผลิตภัณฑ์ชุมชนจากทรัพยากรป่าชุมชนจังหวัดศรีสะเกษ	319,000	อ.สุรศักดิ์ จันทา
18	การต่อยอดภูมิปัญญาอาหารพื้นบ้านจากวิถีชีวิตของกลุ่มชาติพันธุ์ตำบลโสน อำเภอูซันต์ จังหวัดศรีสะเกษ ด้วยนวัตกรรม BCG Tourism	319,000	อ.ปาริฉัตร พงษ์ศิลปะ
19	การประยุกต์ใช้ระบบสารสนเทศภูมิศาสตร์ในการวิเคราะห์แนวทางการจัดการป่าชุมชน พื้นที่ชายแดนจังหวัดศรีสะเกษ	319,000	ผศ.ดร.อลงกต แผนสนิท
20	การพัฒนาการเรียนรู้ทางพลศึกษาสำหรับโรงเรียนมัธยมศึกษาในสังกัดสำนักงานเขตพื้นที่การศึกษามัธยมศึกษา เขต 28 ตามแนวชายแดนไทยกัมพูชา จังหวัดศรีสะเกษ	329,000	อ.กุลวุฒิ แสนศักดิ์
21	การศึกษาความเป็นไปได้ของการขนส่งสินค้าต่อเนื่องหลายรูปแบบด้วยรถบรรทุกและรถไฟ (ศรีสะเกษ – ท่าเรือแหลมฉบัง)	219,000	อ.โชติรส นพพลกรัง
22	การพัฒนาครูมืออาชีพสู่การจัดการเรียนรู้หลักสูตรฐานสมรรถนะโรงเรียนนำร่องพื้นที่นวัตกรรมการศึกษาจังหวัดศรีสะเกษ	419,000	ผศ.นิตยา แข่งขัน
23	สะโน : มรดกร่วมทางวัฒนธรรมกลุ่มชาติพันธุ์ทุ่งกุลาและกลุ่มชาติพันธุ์ลุ่มน้ำโขง สู่การพัฒนานวัตกรรมดนตรีพื้นบ้านและศิลปะการแสดงวัฒนธรรมร่วมราก	359,000	ผศ.ดร.เชิดศักดิ์ ฉายถวิล
24	ข้อเสนอกลยุทธ์ระบบและกลไกการผลิตครูคุณภาพที่สอดคล้องกับบริบทเชิงพื้นที่ของมหาวิทยาลัยราชภัฏกลุ่มใหม่ (ศรีสะเกษ ร้อยเอ็ด และชัยภูมิ)	519,000	ศ.ดร.สมาน อัครวุฒิ
25	แผนงานเสริมสร้างความเข้มแข็งการบริหารจัดการแผนงานและโครงการด้านวิทยาศาสตร์ วิจัยและนวัตกรรม (ววน.)	493,000	ผศ.ดร.ประจวบ จันทน์หมื่น



## โครงการวิจัยจากงบประมาณ วช. 2567

รายชื่อนักวิจัยที่ได้รับทุนสนับสนุนการวิจัยงบประมาณแผ่นดิน (กองทุน วช.) ประจำปีงบประมาณ พ.ศ. 2567 จำนวน 4 ทุน		งบประมาณรวมทั้งสิ้น 3,263,948	
ลำดับ	ชื่อโครงการ	งบประมาณ	นักวิจัย
1	นวัตกรรมการส่งเสริมสุขภาพและการเตรียมความพร้อมสู่การสูงอายุอย่างมีสุขภาวะ: กรณีศึกษาผู้สูงอายุที่เป็นแรงงานนอกระบบในเขตเมืองกลุ่มจังหวัดเขตสุขภาพที่ 10 (อุบลราชธานี ศรีสะเกษ ยโสธร อำนาจเจริญ มุกดาหาร)	1,649,615	ผศ.ดร.วิรยา บุญรินทร์
2	นวัตกรรมการแปรรูปผลิตภัณฑ์ไก่อินทรีย์ไม่หมักต้นศรีสะเกษสำหรับตลาดกลุ่มผู้รักสุขภาพของกลุ่มเครือข่ายวิสาหกิจเกษตรอินทรีย์จังหวัดศรีสะเกษ	774,800	ผศ.ดร. ภาดล อามาศย์
3	การถ่ายทอดนวัตกรรมและเทคโนโลยีการย้อมสีผ้าทอมือด้วยผงสีมูลหนอนไหมสู่สินค้าอัตลักษณ์ชุมชนมูลค่าสูงตามแนวพระราชดำริของกลุ่มวิสาหกิจผ้าทอมือจังหวัดศรีสะเกษ	500,000	ผศ.ดร. ปิยฉัตร ทองแพง
4	ผลการเสริมผลิตภัณฑ์ฮีสตีโนอาหารครบส่วนหมักสำเร็จรูปต่อสมรรถภาพการเจริญเติบโตของโคเนื้อลูกผสมชาร์โรเลส	339,533	นายสาวัฒน์ สืบผาง

## โครงการวิจัยจากงบประมาณ บพท. 2567

รายชื่อนักวิจัยที่ได้รับทุนสนับสนุนการวิจัยงบประมาณแผ่นดิน (กองทุน วช.) ประจำปีงบประมาณ พ.ศ. 2567 จำนวน 4 ทุน		งบประมาณรวมทั้งสิ้น 3,000,000	
ลำดับ	ชื่อโครงการ	งบประมาณ	นักวิจัย
1	การยกระดับคุณค่าและมูลค่าวัฒนธรรมข้าวลุ่มน้ำมูล พื้นที่ทุ่งกุลาร้องไห้ อำเภอรามัน จังหวัดศรีสะเกษ	1,000,000	รศ.ดร. ประภาศิต อานูภาพ แสนยากร
2	ชุมชน-อยู่ดีมีสุข: การจัดการทุนทางวัฒนธรรมบนฐานคุณค่าทางประวัติศาสตร์และวิถีท้องถิ่นเพื่อขับเคลื่อนเศรษฐกิจสร้างสรรค์ชุมชน	2,000,000	ผศ.ดร. อาสนะ เขิดชู

## โครงการวิจัยจากงบประมาณบำรุงการศึกษา 2567

รายชื่อนักวิจัยที่ได้รับทุนสนับสนุนการวิจัยงบประมาณบำรุงการศึกษา (บกศ.) ประจำปีงบประมาณ พ.ศ. 2567 จำนวน 25 ทุน		งบประมาณรวมทั้งสิ้น 700,000	
ลำดับ	ชื่อโครงการ	งบประมาณ	นักวิจัย
1	การพัฒนากิจกรรมการใช้เวลาว่างยกระดับเศรษฐกิจและคุณภาพชีวิตของผู้สูงอายุในตำบลหนองแก้ว อำเภอกันทรารมย์ จังหวัดศรีสะเกษ	29,000	เสาวลักษณ์ รักชอบ
2	การพัฒนาผลิตภัณฑ์งานเพื่อยกระดับเศรษฐกิจชุมชน ตำบลผักไหม อำเภอห้วยทับทัน จังหวัดศรีสะเกษ	32,000	นารีรัตน์ ศรีหล้า
3	การพัฒนาศักยภาพการบริหารจัดการกลุ่มกลุ่มถั่วลิสงแปลงใหญ่บ้านหนองแก้ว ตำบลหนองแก้ว อำเภอกันทรารมย์ จังหวัดศรีสะเกษ	29,000	ญาณิศา ศรีบุญเรือง
4	การพัฒนาผลิตภัณฑ์จากผ้าและลายผ้าฝักไหมของชุมชนบ้านหาด ตำบลผักไหม อำเภอห้วยทับทัน จังหวัดศรีสะเกษ	32,000	ณัฐพรกรณ์ สีหะวงษ์สกุล
5	แนวทางการพัฒนาเทคโนโลยีปัญญาประดิษฐ์ ChatGPT เพื่อเสริมทักษะการเขียนภาษาอังกฤษในฐานะภาษาต่างประเทศ: กรณีศึกษามหาวิทยาลัยราชภัฏในภาคตะวันออกเฉียงเหนือตอนล่าง	29,000	อินทิดา ศักดิ์เมียนแก้ว
6	ผีฟ้านางเทียม: การข้ามผ่านทางการสื่อสารด้วยการแต่งหน้าของนางเทียมในพิธีกรรมและการแสดงการฟ้อนผีฟ้าในจังหวัดศรีสะเกษ	29,000	กฤษณ์ คำานนท์
7	การพัฒนารูปแบบพฤติกรรมสารสนเทศด้านสุขภาพของผู้สูงอายุ ตำบลตุม อำเภอปรางค์ภู จังหวัดศรีสะเกษ	29,000	พัฒน์ดา นันทะกาล
8	ออกแบบเครื่องเรือนร่วมสมัย โดยการประยุกต์ใช้อัตลักษณ์ลวดลายผ้าพื้นเมือง จังหวัด ศรีสะเกษ	29,000	ประทีภย์ คุณทอง
9	การพัฒนาผลิตภัณฑ์ทุเรียนเคี้ยวหนึบเพื่อเพิ่มมูลค่าทุเรียนภูเขาไฟศรีสะเกษ	29,000	จิรนนต์ รัตสีโว
10	การพัฒนาอาหารหยาบคุณภาพสูงจากเปลือกทุเรียนโดยใช้ยีสต์	29,000	ทัย กาบบัว
11	การฝึกเสริมด้วยโปรแกรมการฝึกความอ่อนตัวและความแข็งแรงของกล้ามเนื้อที่มีต่อความสามารถในการทุ่มลูกฟุตบอลของนักฟุตบอลชาย ทีมมหาวิทยาลัยราชภัฏศรีสะเกษ	29,000	พิทักษ์ชัย ทางทอง
12	การพัฒนารูปแบบการเรียนรู้ตามแนว Akita Action เพื่อเสริมสร้างทักษะการคิดให้กับนักศึกษาชั้นปีที่1 สาขาวิชาสังคมศึกษา ในรายวิชาหลักพุทธธรรมและธรรมวิทยา	29,000	ชำนาญ โสดา
13	การพัฒนารูปแบบการฝึกแบบผสมผสาน เอส เอ พี ที่มีผลต่อพลังและความแข็งแรงกล้ามเนื้อขา ความเร็ว ความคล่องแคล่วว่องไว ของนักกีฬา วอลเลย์บอล มหาวิทยาลัยราชภัฏศรีสะเกษ	29,000	ดำรงศฤทธิ์ จันทรา
14	การพัฒนาหลักสูตรฝึกอบรมเพื่อพัฒนาทักษะการวิจัยปฏิบัติการในชั้นเรียนของสำนักเขตพื้นที่การศึกษาประถมศึกษา จังหวัดศรีสะเกษ	29,000	ณัฐกานต์ ชันทอง

15	ผลของโปรแกรมการจัดการตนเองและการสนับสนุนทางสังคมต่อพฤติกรรม การจัดการตนเองของผู้สูงอายุโรคไตวายเรื้อรังที่ได้รับการล้างไตทางช่อง ท้องอย่างต่อเนื่อง	32,000	จริยา กฤติยารรณ
16	ผลของโปรแกรมการปรับเปลี่ยนพฤติกรรมร่วมกับการให้ความรู้ด้าน โภชนาการต่อระดับอัตราการกรองของไต (eGFR) ของผู้สูงอายุที่มีภาวะไต วายเรื้อรัง ในเขตโรงพยาบาลส่งเสริมสุขภาพตำบลหนองแก้ว จังหวัดศรีสะเก ษ	32,000	รพีพรรณ สารสมักร
17	การพัฒนากระบวนการประเมินเพื่อติดตามผลลัพธ์การเรียนรู้ที่ของนักศึกษา พยาบาล หลักสูตรพยาบาลศาสตรบัณฑิต มหาวิทยาลัยราชภัฏศรีสะเกษ	29,000	ภาวินี ศรีสันต์
18	ผลของโปรแกรมเสริมสร้างพลังด้านสุขภาพของผู้สูงอายุที่มีภาวะพึ่งพิง ในชุมชน	32,000	มุขจรินทร์ สุทธิสัย
19	การศึกษาความต้องการและความคาดหวังต่อคุณลักษณะของผู้ช่วยพยาบาล ที่พึงประสงค์ของคณะพยาบาลศาสตร์ มหาวิทยาลัยราชภัฏศรีสะเกษ	21,000	ทิพย์สุดา ธรรมลาภากุล
20	พัฒนาศักยภาพชุมชนเพื่อพึ่งตนเองตามหลักปรัชญาเศรษฐกิจพอเพียง ของ กลุ่มชาติพันธุ์ภูบ้านรณะ ตำบลตุม อำเภอบางแก้ว จังหวัดศรีสะเกษ	29,000	เสถียร สีชื่น
21	การศึกษาพระพุทธรูปในศิลปะลาวและอีสาน : กรณีศึกษาอำเภอมือง จังหวัดศรีสะเกษ	29,000	กวิณวัฒน์ หิรัญบุรณะ
22	การสื่อสารอัตลักษณ์ผ่านวัฒนธรรมภูมิปัญญาผ้าทอ ของกลุ่มชาติพันธุ์ลาว ตำบลหนองแก้ว อำเภอกันทรารมย์ จังหวัดศรีสะเกษ	29,000	ศศิธร สมอินทร์
23	การเพิ่มประสิทธิภาพการขอใบรับรองจริยธรรมการวิจัยในมนุษย์ มหาวิทยาลัยราชภัฏศรีสะเกษ	21,000	สุรพงศ์ เป้าทอง
24	ปัจจัยที่ส่งผลต่อพฤติกรรมสารสนเทศบนโทรศัพท์มือถือของนักศึกษา มหาวิทยาลัยราชภัฏศรีสะเกษ	21,000	ลำพึง บัวจันอัฐ
25	ผลของโปรแกรมส่งเสริมความรู้ด้านสุขภาพจิตร่วมกับการสนับสนุนทาง สังคมเพื่อส่งเสริมพฤติกรรมจัดการความเครียดของพนักงาน มหาวิทยาลัยราชภัฏศรีสะเกษ	22,000	กฤตภาส สีหะวงษ์

## รายงานค่าเป้าหมายตัวชี้วัด/ผลสัมฤทธิ์ ตามโครงการ

รายงานค่าเป้าหมายตัวชี้วัด/ผลสัมฤทธิ์ ตามโครงการ

ยุทธศาสตร์	เป้าประสงค์	โครงการ	ตัวชี้วัด	ค่าเป้าหมาย 2567	ผลสัมฤทธิ์ การดำเนินงาน (ตามไตรมาส 2)	การบรรลุผล สำเร็จ
1. ส่งเสริมการการบริหารจัดการองค์กรสู่ความเป็นเลิศ	สร้างระบบกลไกการบริหารจัดการภายในสถาบันวิจัยและพัฒนา ตลอดจนเตรียมความพร้อมให้บุคลากรในสถาบันในการปฏิบัติหน้าที่ตามความรับผิดชอบอย่างมีประสิทธิภาพ และสร้างเครือข่ายความร่วมมือด้านวิจัยและพัฒนา	1.โครงการบริหารจัดการงานวิจัยและพัฒนา 2.โครงการพัฒนาบุคลากร 3.โครงการบริหารจัดการงานวิจัย เพื่อความโปร่งใส ตามหลักธรรมาภิบาล	1.มีแผนยุทธศาสตร์ของสถาบันวิจัยและพัฒนา และการจัดสรรแผนปฏิบัติการประจำปีให้สอดคล้องกับพันธกิจสถาบัน (1 แผนยุทธศาสตร์/ 5 ปี 1 แผนปฏิบัติการ/1 ปี)	แผนครบ	แผนครบ	บรรลุ
			2.มีแผนยุทธศาสตร์ทางการเงิน/การตั้งระดับความสำเร็จในการใช้จ่ายงบประมาณแผ่นดินตามแผนการบริหารงานด้วยหลักธรรมาภิบาล	แผนครบ /ร้อยละ 82	แผนครบ/ร้อยละ 51.72	บรรลุ
			3.มีการทำแผนการบริหารความเสี่ยงที่ได้จากการวิเคราะห์ และระบุความเสี่ยง	แผนครบ	อยู่ระหว่างการ ดำเนินการ	บรรลุ
			4.แผนการบริหาร และการพัฒนาบุคลากรในสถาบันวิจัยและพัฒนา	แผนครบ	แผนครบ	บรรลุ
			5.การดำเนินงานด้านการประกันคุณภาพการศึกษาภายในตามระบบและกลไก	ระดับ ดี	อยู่ระหว่างการ ดำเนินการ	บรรลุ

ยุทธศาสตร์	เป้าประสงค์	โครงการ	ตัวชี้วัด	ค่าเป้าหมาย 2567	ผลสัมฤทธิ์ การดำเนินงาน (ตามไตรมาส 2)	การบรรลุผล สำเร็จ
			6.การสร้างเครือข่ายงานวิจัยและ พัฒนาร่วมกับหน่วยงานภายในและ ภายนอก	2 เครือข่าย	15 เครือข่าย	บรรลุ
2. การส่งเสริม งานวิจัยใน มหาวิทยาลัยให้ สอดคล้องกับกรอบ แผนพัฒนา มหาวิทยาลัยราชภัฏ ศรีสะเกษ	ส่งเสริมการพัฒนางานวิจัย ให้สอดคล้องภายใต้การ พลิกโฉมจุดเน้นความเป็น เลิศที่ถูกพัฒนาตาม หลักการ BCG Model เพื่อให้สามารถนำ ผลงานวิจัยไปใช้ประโยชน์ ต่อชุมชนอย่างเป็นรูปธรรม และงานวิจัยที่สอดคล้อง กับการพัฒนาระบบการ ปฏิบัติงานของบุคลากร ของหน่วยงาน เพื่อสร้าง ระบบการทำงานที่มี ประสิทธิภาพ	1.โครงการสนับสนุน ทุนวิจัย 2.โครงการบริหาร จัดการงานวิจัย เพื่อ ความโปร่งใส ตามหลัก ธรรมาภิบาล	1.จำนวนผลงานวิจัยที่สอดคล้องกับ สังคมแห่งความสุข	2 โครงการ	3 โครงการ	บรรลุ
			2.จำนวนผลงานวิจัยที่สอดคล้องกับ ผลิตและพัฒนาครูมืออาชีพ	2 โครงการ	4 โครงการ	บรรลุ
			3.จำนวนผลงานวิจัยที่สอดคล้องกับ เศรษฐกิจและผลิตภัณฑ์ชุมชน	5 โครงการ	11 โครงการ	บรรลุ
			4.จำนวนผลงานวิจัยที่สอดคล้องกับ ท่องเที่ยวและวัฒนธรรมชุมชน	2 โครงการ	7 โครงการ	บรรลุ
			5.จำนวนผลงานวิจัยที่สอดคล้องกับ สังคมดิจิทัล	1 โครงการ	2 โครงการ	บรรลุ
			6.จำนวนผลงานวิจัยที่ถูกนำไปใช้ ประโยชน์ต่อสังคม	5 โครงการ	57 โครงการ	บรรลุ
			7.จำนวนผลงานวิจัยที่สอดคล้องการ พัฒนาระบบการปฏิบัติงานของ บุคลากรของหน่วยงาน	1 โครงการ	4 โครงการ	บรรลุ

ยุทธศาสตร์	เป้าประสงค์	โครงการ	ตัวชี้วัด	ค่าเป้าหมาย 2567	ผลสัมฤทธิ์ การดำเนินงาน (ตามไตรมาส 2)	การบรรลุผล สำเร็จ
3. ส่งเสริมการนำผลงานวิจัยเพื่อเผยแพร่ในเชิงวิชาการและการสนับสนุนให้นักวิจัยนำผลงานวิจัยสู่กระบวนการจดทะเบียนทรัพย์สินทางปัญญาทั้งสิทธิบัตรหรืออนุสิทธิบัตร	การยกระดับการนำผลงานวิจัยเพื่อเผยแพร่ในเชิงวิชาการ และการสนับสนุนให้นักวิจัยนำผลงานวิจัยสู่กระบวนการจดทะเบียนทรัพย์สินทางปัญญาทั้งสิทธิบัตรหรืออนุสิทธิบัตร	1.โครงการอบรมเชิงปฏิบัติการ "จริยธรรมการวิจัยในมนุษย์"และ “ส่งเสริมคุณธรรมและความโปร่งใสในการทำวิจัย” 2.โครงการจัดทรัพย์สินทางปัญญา 3.โครงการพัฒนาโจทย์วิจัยและเทคนิคการขอทุนวิจัย 4.โครงการสัมมนาวิชาการระดับชาตินานาชาติ 5.โครงการการตีพิมพ์บทความระดับชาตินานาชาติ	1.มีผลงานวิจัย หรืองานสร้างสรรค์ ที่ถูกไปเผยแพร่ในเวทีการนำเสนอผลงานเชิงวิชาการในระดับชาติหรือนานาชาติ	5 บทความวิจัย	17 บทความวิจัย	บรรลุ
			2. มีผลงานวิจัยที่ถูกตีพิมพ์ในวารสารงานวิจัยระดับประเทศ ตามระบบ TCI ฐาน 2 ขึ้นไป หรือการตีพิมพ์ในวารสารระดับนานาชาติในฐาน Scopus และ ISI ที่มี impact และระบบการอ้างอิง	1 บทความวิจัย	17 บทความวิจัย	บรรลุ
			3. มีผลงานวิจัย หรือหรืองานสร้างสรรค์ ที่เข้าสู่กระบวนการจดทะเบียนทรัพย์สินทางปัญญาทั้งสิทธิบัตร หรืออนุสิทธิบัตร	1 โครงการ	4 โครงการ	บรรลุ

ยุทธศาสตร์	เป้าประสงค์	โครงการ	ตัวชี้วัด	ค่าเป้าหมาย 2567	ผลสัมฤทธิ์ การดำเนินงาน (ตามไตรมาส 2)	การบรรลุผล สำเร็จ
4. การพัฒนาระบบ ฐานข้อมูลสารสนเทศ ด้านการวิจัยและงาน สร้างสรรค์	พัฒนาขีดความสามารถ ระบบกลไกด้านสารสนเทศ ในการสนับสนุนนักวิจัย เพื่อการขอเงินทุน การ ติดตามผลงานวิจัย และ การสร้างฐานข้อมูลวิจัยเชิง สถิติครอบคลุมหน่วยงาน ในและภายนอก เพื่อใช้ในการ การบริหารจัดการงานวิจัย ของสถาบันอย่างเป็นระบบ	1.โครงการสนับสนุน ทุนวิจัย	1. การพัฒนาระบบฐานข้อมูล สารสนเทศด้านการวิจัย และงาน สร้างสรรค์ที่สามารถใช้งานได้สะดวก ในการสนับสนุนนักวิจัยสำหรับการยื่น ขอทุน และติดตามผลการวิจัยอย่างมี ประสิทธิภาพ	2 ระบบ	2 ระบบ	บรรลุ
			2. ระบบฐานข้อมูลสารสนเทศสามารถ เก็บข้อมูลนักวิจัย งานวิจัยที่ผ่านการ พิจารณา ผลงานวิจัยที่สำเร็จ งบประมาณการดำเนินงานวิจัย ตลอด ผลงานวิจัยที่มีการเผยแพร่หรือการ จัดการทรัพย์สินทางปัญญาสำหรับใช้ ในการวางแผนงานของสถาบัน และ มหาวิทยาลัย	1 ระบบ	1 ระบบ	บรรลุ

หมายเหตุ : ตัวชี้วัดความสำเร็จตามแผนยุทธศาสตร์การวิจัย นับจำนวนค่าเป้าหมายจากทุกคณะ และสำนัก/วิจัย



ภาคผนวก  
ภาพกิจกรรม

กิจกรรม	ภาพประกอบ
<p>วันที่ 15 - 16 กุมภาพันธ์ 2567 ผศ.ดร.สหัส พลนิล รองอธิการบดีมหาวิทยาลัยราชภัฏศรีสะเกษ ผศ.ดร.ประจวบ จันทร์หมื่น ผู้อำนวยการสถาบันวิจัยและพัฒนาและหัวหน้าโครงการ โหนดอาหาร ทุนวิจัย สำนักงานพัฒนาการวิจัยการเกษตร (องค์การมหาชน) มหาวิทยาลัยราชภัฏศรีสะเกษ ผศ.ดร.อนุวัฒน์ ศรีสุวรรณ รองผู้อำนวยการสถาบันวิจัยและพัฒนา นางอริศพาพัชร จักรบุตร หัวหน้าสำนักงานสถาบันวิจัยและพัฒนา พร้อมด้วยเจ้าหน้าที่ ร่วมต้อนรับ ดร.สุวิทย์ ชัยเกียรติยศ ที่ปรึกษาด้านการส่งเสริมการใช้ประโยชน์ ดร.นงลักษณ์ ปานเกิดดี ผู้เชี่ยวชาญด้านส่งเสริม ดร.วารุณี วารัญญานนท์ ผู้เชี่ยวชาญด้านวิทยาศาสตร์และเทคโนโลยีอาหาร นางมาลี จีรวงศ์ศรี ผู้เชี่ยวชาญด้านมาตรฐานอาหาร และเจ้าหน้าที่จาก สำนักงานพัฒนาการวิจัยการเกษตร (องค์การมหาชน) หรือ สวก. ในการประชุมและลงพื้นที่ติดตามและประเมินผลงานวิจัย ได้แก่ 1.โครงการย่อยที่ 1 “การเพิ่มมูลค่ากระเทียมทุ่งกุลารัศมีเพื่อการแปรรูปเป็นกระเทียมดำ” (ดร.จิรนนต์ รัตสีวอ มหาวิทยาลัยราชภัฏศรีสะเกษ) ลงพื้นที่ดูแปลงเพาะปลูกกระเทียมและสถานที่แปรรูปกระเทียมเป็นกระเทียมดำ อ.ยางชุมน้อย จ.ศรีสะเกษ 2.โครงการย่อยที่ 2 “การพัฒนาผลิตภัณฑ์อาหารวัฒนธรรมพร้อมบริโภคจากลูกอ๊อดและกบปลดระวาง บรรจุภาชนะปิดสนิทสเตอริไลซ์ เพื่อเพิ่มมูลค่าผลิตภัณฑ์ท้องถิ่น” (อ.ทม เกตุวงศา มหาวิทยาลัยมหาสารคาม) ลงพื้นที่ฟาร์มเพาะเลี้ยงกบและลูกอ๊อด อ.พยัคฆภูมิพิสัย จ.มหาสารคาม</p>	   
<p>เมื่อวันที่ 10 เมษายน 2567 สถาบันวิจัยและพัฒนา มหาวิทยาลัยราชภัฏศรีสะเกษ ได้เชิญผู้ทรงคุณวุฒิงานวิจัย โดยมีท่าน ผศ.ดร.ภาค อามาศย์ และ ผศ.ดร.ประจวบ จันทร์หมื่น ลงพื้นที่นิเทศ หนุนเสริม นักวิจัยที่ได้รับทุนสนับสนุนการวิจัย Fundamental Fund ประจำปีงบประมาณ 2567 โดยในวันนี้ได้ลงพื้นที่โครงการวิจัยการพัฒนารูปแบบศูนย์การเรียนรู้ชุมชนเพื่อส่งเสริมทักษะการเรียนรู้ตลอดชีวิตในศตวรรษที่ 21 ณ ศูนย์ดิจิทัลชุมชน โรงเรียนศิลาลาดวิทยา อำเภอศิลาลาด จังหวัดศรีสะเกษ</p>	 

วันที่ 24 เมษายน 2567 สถาบันวิจัยและพัฒนา ลงพื้นที่ในเขต  
 หนองเสมียนกวิวิจัยที่ได้รับทุนสนับสนุนการวิจัย Fundamental  
 fund ประจำปี 2567 งานวิจัยเรื่อง การสร้างมูลค่าเพิ่มข้าว  
 กล้องงอกอินทรีย์ เพื่อเพิ่มมูลค่าทางเศรษฐกิจของทุ่งกุลารุ  
 เขตจังหวัดศรีสะเกษ ซึ่งมีอาจารย์เกษม เปนาละวัด เป็น  
 หัวหน้าโครงการวิจัย ณ ศูนย์ข้าวชุมชนบ้านมะยาง ตำบล  
 หนองแค อำเภอราชไศล จังหวัดศรีสะเกษ โดยมีผู้ช่วย  
 ศาสตราจารย์ ดร.อนุวัฒน์ ศรีสุวรรณ รองผู้อำนวยการ  
 สถาบันวิจัยและพัฒนา และรองศาสตราจารย์ชุตินา เมฆวัน  
 ผู้ทรงคุณวุฒิ รับฟังผลการดำเนินงานวิจัยในปัจจุบัน และให้  
 ข้อเสนอแนะต่องานวิจัย นอกจากนี้ยังได้ระดมแนวทางการ  
 พัฒนาต่อยอดงานวิจัยจากกลุ่มเป้าหมายและผู้มีส่วนเกี่ยวข้อง  
 ในพื้นที่



วันที่ 30 เมษายน 2567 ผู้ช่วยศาสตราจารย์ ดร.อนุวัฒน์ ศรี  
 สุวรรณ รองผู้อำนวยการสถาบันวิจัยและพัฒนา ลงพื้นที่ในเขต  
 หนองเสมียนกวิวิจัยที่ได้รับทุนสนับสนุนการวิจัย Fundamental  
 fund ประจำปี 2567 งานวิจัยเรื่อง การต่อยอดภูมิปัญญา  
 อาหารพื้นบ้านจากวิถีชีวิตของกลุ่มชาติพันธุ์ตำบลโสน  
 อำเภอกุสุมาลย์ จังหวัดศรีสะเกษ ด้วยนวัตกรรม BCG Tourism  
 โดยผู้ช่วยศาสตราจารย์ปาริฉัตร พงษ์คละ หัวหน้า  
 โครงการวิจัย ได้จัดกิจกรรมอบรมการพัฒนาทักษะการ  
 ประกอบอาหารเพื่อสุขภาพด้วยนวัตกรรม BCG Tourism  
 เพื่อเตรียมความพร้อมของชุมชนสู่การยกระดับการท่องเที่ยว  
 เชิงอาหาร



วันที่ 3 พฤษภาคม 2567 ผู้ช่วยศาสตราจารย์ ดร.ประจวบ  
 จันทร์หมื่น ผู้อำนวยการสถาบันวิจัยและพัฒนา ลงพื้นที่ในเขต  
 หนองเสมียนกวิวิจัยที่ได้รับทุนสนับสนุนการวิจัย Fundamental  
 fund ประจำปี 2567 ร่วมกับผู้ช่วยศาสตราจารย์ ดร.อาสนะ  
 เชิดชู ผู้ช่วยศาสตราจารย์ ดร.อนันศักดิ์ พวงอก ผู้ทรงคุณวุฒิ  
 ในงานวิจัยเรื่อง ประวัติศาสตร์วัฒนธรรมและพัฒนากลุ่มชน  
 โบราณบริเวณลุ่มแม่น้ำห้วยทับทันในพื้นที่จังหวัดศรีสะเกษ  
 โดยมีอาจารย์วุฒิชัย นาคเขียว หัวหน้าโครงการวิจัย ได้  
 นำเสนอผลการดำเนินงานวิจัยในปัจจุบัน ประเด็น/แนว  
 ทางการพัฒนาต่อยอดงานวิจัย และผู้ทรงคุณวุฒิได้ให้  
 ข้อเสนอแนะต่องานวิจัย



วันที่ 4 พฤษภาคม 2567 ผู้ช่วยศาสตราจารย์ ดร.ประจวบ จันทร์หมื่น ผู้อำนวยการสถาบันวิจัยและพัฒนา ลงพื้นที่นิเทศ หนุนเสริมนักวิจัยที่ได้รับทุนสนับสนุนการวิจัย Fundamental fund ประจำปี 2567 ร่วมกับ ดร.ชววิทย์ นาเพีย ผู้ทรงคุณวุฒิ ในงานวิจัยเรื่อง นวัตกรรมสารปรับปรุงดินครบสูตรเสริม PGPR เพื่อลดต้นทุนการปลูกอ้อยคั้นน้ำเพื่อพัฒนา เศรษฐกิจฐานราก โดยมีอาจารย์ วิมลศิริ สีหะวงษ์ หัวหน้า โครงการวิจัย ได้นำเสนอผลการดำเนินงานวิจัยในปัจจุบัน ประเด็น/แนวทางการพัฒนาต่อยอดงานวิจัย และผู้ทรงคุณวุฒิ ได้ให้ข้อเสนอแนะต่องานวิจัย



วันที่ 6 พฤษภาคม 2567 ผู้ช่วยศาสตราจารย์ ดร.ประจวบ จันทร์หมื่น ผู้อำนวยการสถาบันวิจัยและพัฒนา ลงพื้นที่นิเทศ หนุนเสริมนักวิจัยที่ได้รับทุนสนับสนุนการวิจัย Fundamental fund ประจำปี 2567 ร่วมกับผู้ช่วยศาสตราจารย์ ดร.อาสนะ เชิดชู ผู้ช่วยศาสตราจารย์ ดร.อนันศักดิ์ พวงอก ผู้ทรงคุณวุฒิ ในงานวิจัยเรื่อง การยกระดับศักยภาพชุมชนและการพัฒนา ผลิตภัณฑ์การท่องเที่ยวเชิงประเพณีและวิถีชีวิต เพื่อสร้าง มูลค่าเพิ่มในเส้นทางการท่องเที่ยวเชิงวัฒนธรรมโดยมี อาจารย์ ดร.นริศรา ลอยฟ้า หัวหน้าโครงการวิจัย ได้นำเสนอ ผลการดำเนินงานวิจัยในปัจจุบัน ที่ได้มีการศึกษาบริบทชุมชน ศักยภาพในการพัฒนาผลิตภัณฑ์ชุมชน และหาแนวทางการ ส่งเสริมและพัฒนาผลิตภัณฑ์ และมีข้อเสนอประเด็น/แนว ทางการพัฒนาต่อยอดงานวิจัย และผู้ทรงคุณวุฒิได้ให้ ข้อเสนอแนะต่องานวิจัยสถาบันวิจัยและพัฒนา มรภ. ศรีสะเกษ



## คณะผู้จัดทำ

### ที่ปรึกษา

1. ผศ.ดร.ประจวบ จันทร์หมื่น ผู้อำนวยการสถาบันวิจัยและพัฒนา
2. ผศ.ดร. อนุวัฒน์ ศรีสุวรรณ รองผู้อำนวยการสถาบันวิจัยและพัฒนา

### คณะทำงาน

1. นาง อริศราพัชร จักรบุตร หัวหน้าสำนักงานผู้อำนวยการสถาบันวิจัยและพัฒนา
2. นาย สุรพงศ์ เบ้าทอง นักวิชาการคอมพิวเตอร์
3. นาย นันทชาติ ศรีมะณี เจ้าหน้าที่บริหารงานทั่วไป
4. นาย ทินวัชร เดชวัน นักวิจัย
6. นางสาว จันจิรา ซาติมนตรี ผู้ช่วยนักวิจัย
7. นางสาวดารารัตน์ กันทวงศ์ นักวิจัย

### ข้อมูลอ้างอิง

1. สำนักงานอธิการบดี
2. สำนักส่งเสริมและบริการวิชาการ
3. สำนักวิทยบริการและเทคโนโลยีสารสนเทศ
4. สถาบันภาษา ศิลปะและวัฒนธรรม
5. สถาบันวิจัยและพัฒนา
6. คณะศิลปศาสตร์และวิทยาศาสตร์
7. คณะครุศาสตร์
8. คณะบริหารธุรกิจและการบัญชี
9. คณะมนุษยศาสตร์และสังคมศาสตร์
10. วิทยาลัยกฎหมายและการปกครอง
11. คณะพยาบาลศาสตร์



สถาบันวิจัยและพัฒนา  
มหาวิทยาลัยราชภัฏศรีสะเกษ