

คู่มือการบริหารงานวิจัย

งานวิจัยและพัฒนา มหาวิทยาลัยราชภัฏศรีสะเกษ

โทรศัพท์ 0 4564 3600 ต่อ 9705

คำนำ

งานวิจัยและพัฒนา มหาวิทยาลัยราชภัฏศรีสะเกษมีภารกิจหลักในการบริหารงานวิจัยหรืองานสร้างสรรค์ให้มีคุณภาพ โดยมีกลไกในการสนับสนุนการดำเนินงานวิจัยให้บรรลุเป้าหมาย เพื่อตอบสนองกับยุทธศาสตร์การวิจัยของมหาวิทยาลัยราชภัฏศรีสะเกษและยุทธศาสตร์ชาติรวมทั้งสอดคล้องกับแผนพัฒนาเศรษฐกิจและสังคมแห่งชาติฉบับที่ 11 (พ.ศ.2555 - 2559) และสอดคล้องของโครงการวิจัยกับนโยบายและยุทธศาสตร์การวิจัยของชาติฉบับที่ 8 (พ.ศ.2555 - 2559) ดังนั้น จึงมีนโยบายหนุนเสริมที่เป็นรูปธรรมในการส่งเสริมสนับสนุนคณาจารย์และบุคลากรในการสร้างสรรค์งานวิจัยที่มีคุณภาพอย่างต่อเนื่อง เพื่อให้บรรลุทั้งประสิทธิภาพประสิทธิผลและเป็นที่ยอมรับทั้งในระดับท้องถิ่น ระดับชาติและนานาชาติรวมทั้งมีการนำองค์ความรู้ที่ได้ไปถ่ายโอนเพื่อพัฒนาการเรียนการสอนการผลิตบัณฑิตที่มีความเป็นเลิศ ทางวิชาการและวิชาชีพผ่านกระบวนการวิจัยในการสร้างองค์ความรู้ การวิจัยเชิงปฏิบัติการ การวิจัยเชิงพื้นที่ โดยมีการจัดสรรทรัพยากรการเงิน ได้แก่ งบประมาณแผ่นดิน งบรายได้สำหรับคณาจารย์และบุคลากรทั้งประเภทโครงการเดี่ยวและโครงการชุดอีกทั้งยังสนับสนุนให้มีการเขียนข้อเสนอโครงการวิจัยเพื่อขอรับทุนจากแหล่งทุนต่างๆ

นอกจากนี้ งานวิจัยและพัฒนายังมีระบบและกลไกสนับสนุนการเผยแพร่ผลงานวิจัยไปยังประชาคมวิชาการตลอดจนชุมชนเป้าหมายที่จะนำผลการวิจัยไปใช้ประโยชน์ โดยการจัดทำวารสารงานวิจัยและพัฒนา มหาวิทยาลัยราชภัฏศรีสะเกษ โดยมี Peer Review ที่เป็นไปตามเกณฑ์ของสำนักงานคณะกรรมการอุดมศึกษา (สกอ.) เพื่อรองรับการตีพิมพ์ผลงานวิจัยที่มีคุณภาพ การจัดทำคู่มืองานวิจัยและพัฒนา ประจำปี พ.ศ. 2556 เพื่อนำไปสู่การพัฒนากระบวนการบริหารจัดการ โดยให้มีแผนปฏิบัติงานประจำปีตามแผนปฏิบัติงานที่กำหนดไว้และมีการติดตามประเมินผลการปฏิบัติงานอย่างเป็นระบบ หวังเป็นอย่างยิ่งว่าคู่มืองานวิจัยนี้จะเป็นประโยชน์ต่อคณาจารย์บุคลากรและผู้เกี่ยวข้อง ทั้งนี้หากมีข้อชี้แนะในการเพิ่มเติมคู่มือให้มีความสมบูรณ์ คณะผู้จัดทำยินดีน้อมรับเพื่อทำการปรับปรุงคู่มือการวิจัยให้ได้คุณภาพต่อไป

สารบัญ

คำนำ

สารบัญ

บทที่ 1 บทนำ

ความเป็นมาของโครงการจัดทำคู่มือวิจัย
นโยบายและยุทธศาสตร์ของมหาวิทยาลัยราชภัฏศรีสะเกษ
ยุทธศาสตร์การวิจัยของมหาวิทยาลัย
โครงสร้างงานวิจัยและพัฒนามหาวิทยาลัยราชภัฏศรีสะเกษ

บทที่ 2 ระบบการจัดการคุณภาพของงานวิจัย

ระบบการจัดการคุณภาพของงานวิจัย
ระบบพัฒนาโจทย์วิจัย
ระบบการพัฒนาข้อเสนอโครงการวิจัย
ระบบติดตามและสนับสนุนการวิจัย
ระบบเผยแพร่ผลงานวิจัยสู่การใช้ประโยชน์

บทที่ 3 การบริหารจัดการงานวิจัย

การบริหารจัดการงานวิจัย
หลักเกณฑ์และขั้นตอนการขอรับทุนสนับสนุนการวิจัย
แนวปฏิบัติการขอรับทุนสนับสนุนการวิจัย มหาวิทยาลัยราชภัฏศรีสะเกษ พ.ศ. 2556
แหล่งทุนสนับสนุนงานวิจัย

บทที่ 4 ระบบกลไกส่งเสริมสนับสนุนการเผยแพร่ผลงานวิจัย

ระบบและกลไกส่งเสริมความร่วมมือระหว่างนักวิจัยกับองค์กรภายนอก
ระบบกลไกส่งเสริมสนับสนุนการเผยแพร่ผลงานวิจัย
ระบบรวบรวม คัดสรร วิเคราะห์งานวิจัยหรืองานสร้างสรรค์
รายชื่อวารสารที่ได้รับการยอมรับจาก สกอ./สกว.
รายชื่อฐานข้อมูลใดๆ ที่ได้รับการยอมรับ

บทที่ 5 จรรยาบรรณนักวิจัย

จรรยาบรรณนักวิจัย : แนวทางปฏิบัติ

ภาคผนวก

ภาคผนวกที่ 1 รูปแบบการเขียนรายงานวิจัยฉบับสมบูรณ์

ภาคผนวกที่ 2 รูปแบบการเขียนบทความ

ภาคผนวกที่ 3 แบบฟอร์มงานวิจัย

บทที่ 1

บทนำ

ความเป็นมา

คู่มือฉบับนี้ได้กำหนดการประกันคุณภาพ 9 องค์ประกอบ ตามเกณฑ์ของมหาวิทยาลัยซึ่งรายละเอียดทั้งดัชนีและเกณฑ์การประเมินผลการตัดสินในเรื่องการตรวจสอบคุณภาพ ซึ่งการวิจัยหรืองานสร้างสรรค์เป็นพันธกิจหลักส่วนหนึ่งของมหาวิทยาลัยราชภัฏศรีสะเกษแต่สภาพปัจจุบันการดำเนินงานยังขาดการพัฒนา ระบบบริหารจัดการคุณภาพ (Quality Management System) โดยใช้หลักการ แนวคิด ทฤษฎี เกี่ยวกับระบบบริหารจัดการมาใช้ เพื่อให้เกิดกลไกในการขับเคลื่อนอย่างต่อเนื่อง ยั่งยืน และมีระบบประกันคุณภาพภายใน โดยให้มีการจัดทำคู่มือระบบประกันคุณภาพงานวิจัยหรืองานสร้างสรรค์ให้เป็นแนวปฏิบัติที่ชัดเจน จึงมีความจำเป็นที่ต้องดำเนินการ

เพื่อให้พันธกิจดังกล่าวเป็นไปตามความคาดหวังของผู้มีส่วนเกี่ยวข้องทั้งภายในและภายนอก นอกจากนี้ยังมีนโยบายหนุนเสริมที่เป็นรูปธรรมในการส่งเสริมและสนับสนุนคณาจารย์และบุคลากรในการสร้างสรรค์งานวิจัยที่มีคุณภาพอย่างต่อเนื่อง เพื่อให้บรรลุทั้งประสิทธิภาพและประสิทธิผล และเป็นที่ยอมรับทั้งในระดับชาติและนานาชาติ รวมทั้งมีการนำองค์ความรู้ที่ได้ไปถ่ายโอนเพื่อพัฒนาการเรียนการสอนและผลิตบัณฑิตที่มีความเป็นเลิศทางวิชาการและวิชาชีพ ผ่านกระบวนการวิจัยในการสร้างองค์ความรู้ วิจัยเชิงปฏิบัติการและวิจัยเชิงพื้นที่ในชุมชน โดยมีการจัดสรรทรัพยากรการเงิน ได้แก่ งบประมาณแผ่นดิน งบรายได้สำหรับคณาจารย์และบุคลากร ทั้งประเภทโครงการเดี่ยวและชุดโครงการในการสนับสนุนการเสนอโครงการวิจัย เพื่อขอรับทุนจากแหล่งทุนต่างๆ ทั้งโครงการวิจัยงบประมาณเงินรายได้ โครงการวิจัยงบประมาณแผ่นดิน และโครงการวิจัยจากแหล่งทุนภายนอก

มหาวิทยาลัยราชภัฏศรีสะเกษได้ให้ความสำคัญในเรื่องการพัฒนาคุณภาพอาจารย์ บุคลากรมาโดยตลอด ซึ่งที่ผ่านมา มหาวิทยาลัยได้ส่งเสริมและสนับสนุนให้อาจารย์ บุคลากร เน้นสร้างองค์ความรู้โดยใช้งานวิจัยเป็นฐานในการพัฒนาเพื่อเพิ่มความเชี่ยวชาญในศาสตร์ของตน โดยเฉพาะอย่างยิ่งการสร้างนักวิจัยรุ่นใหม่ เพื่อร่วมเป็นทีมวิจัยหรือต่อยอดงานวิจัย ในการนำองค์ความรู้มาแลกเปลี่ยนเรียนรู้ร่วมกันอย่างต่อเนื่อง ด้วยเหตุผลดังกล่าว จึงเป็นแนวทางสำคัญในการพัฒนามหาวิทยาลัย ซึ่งคณะกรรมการผู้รับผิดชอบได้ใช้กระบวนการ PDCA และหาแนวทางในการพัฒนา เพื่อสร้างนักวิจัยให้ก้าวเข้าสู่ประสิทธิภาพด้านงานวิจัยต่อไป

นโยบายและยุทธศาสตร์ของมหาวิทยาลัยราชภัฏศรีสะเกษ

ปรัชญาของมหาวิทยาลัย

“ความรู้คู่คุณธรรม นำชุมชนให้เข้มแข็ง แหล่งภูมิปัญญาไทย”

วิสัยทัศน์ของมหาวิทยาลัย

“มหาวิทยาลัยราชภัฏศรีสะเกษ เป็นแหล่งความรู้และที่พึ่งของท้องถิ่นและภูมิภาคเสริมสร้างคุณภาพครอบครัว ชุมชน สังคมไทยให้เข้มแข็ง ยั่งยืนและเพิ่มขีดความสามารถในการแข่งขันของประเทศ”

พันธกิจของมหาวิทยาลัย

มหาวิทยาลัยราชภัฏศรีสะเกษได้กำหนดพันธกิจของมหาวิทยาลัยที่สอดคล้องกับพระราชบัญญัติมหาวิทยาลัยราชภัฏ พ.ศ. 2547 ดังนี้

1. แสวงหาความจริงสู่ความเป็นเลิศทางวิชาการ บนพื้นฐานของภูมิปัญญาท้องถิ่นภูมิปัญญาไทยและภูมิปัญญาสากล
2. ผลิตบัณฑิตที่มีความรู้คู่คุณธรรม สำนึกในความเป็นไทย มีความรักและผูกพันต่อท้องถิ่น อีกทั้งส่งเสริมการเรียนรู้ตลอดชีวิตในชุมชน เพื่อช่วยให้คนในท้องถิ่นรู้เท่าทันการเปลี่ยนแปลงการผลิตบัณฑิตดังกล่าวจะต้องให้มีจำนวนและคุณภาพสอดคล้องกับแผนการผลิตบัณฑิตของประเทศ
3. เสริมสร้างความรู้ความเข้าใจในคุณค่าความสำคัญและความภูมิใจในวัฒนธรรมของท้องถิ่นและของชาติ
4. เรียนรู้และเสริมสร้างความเข้มแข็งของผู้นำชุมชน ผู้นำทางศาสนาและนักการเมืองท้องถิ่นให้มีจิตสำนึกประชาธิปไตย คุณธรรม และความสามารถในการบริหารงานพัฒนาชุมชน และท้องถิ่นเพื่อประโยชน์ของส่วนรวม
5. เสริมสร้างความเข้มแข็งของวิชาชีพครู ผลิตและพัฒนาครูและบุคลากรทางการศึกษาให้มีคุณภาพและมาตรฐานที่เหมาะสมกับการวิชาชีพชั้นสูง
6. ประสานความร่วมมือและช่วยเหลือเกื้อกูลกันระหว่างมหาวิทยาลัย ชุมชน องค์กรปกครองส่วนท้องถิ่น และองค์กรอื่นทั้งในและต่างประเทศเพื่อพัฒนาท้องถิ่น
7. ศึกษาและแสวงหาแนวทางพัฒนาเทคโนโลยีพื้นบ้านและเทคโนโลยีสมัยใหม่ให้เหมาะสมกับการดำรงชีวิตและการประกอบอาชีพของคนในท้องถิ่น
8. การแสวงหาแนวทางเพื่อส่งเสริมให้เกิดการจัดการ การบำรุงรักษาและการใช้ประโยชน์จากทรัพยากรธรรมชาติและสิ่งแวดล้อมอย่างสมดุลและยั่งยืนศึกษาวิจัยส่งเสริมและสืบสานโครงการอันเนื่องมาจากพระราชดำริในการปฏิบัติภารกิจของมหาวิทยาลัยเพื่อการพัฒนาท้องถิ่น

ในปี 2556 มหาวิทยาลัยได้กำหนดนโยบายการพัฒนามหาวิทยาลัยและเป้าหมายการพัฒนา มหาวิทยาลัยไว้ดังนี้

ปณิธานการพัฒนามหาวิทยาลัย

ตั้งมั่น : ในความเป็นธรรม

มุ่งมั่น : ในความเป็นเลิศ

เชื่อมั่น : ในคุณค่าของคนและการทำงานเป็นทีม

ถือมั่น : ในความรับผิดชอบต่อส่วนรวม สังคมและท้องถิ่น

นโยบายการบริหารของมหาวิทยาลัยราชภัฏศรีสะเกษ

มหาวิทยาลัยราชภัฏศรีสะเกษมีเป้าหมายการพัฒนาเพื่อมุ่งสู่การเป็นมหาวิทยาลัยชั้นนำแห่งการเรียนรู้สู่สังคมท้องถิ่นและเป็น “Green University” โดยเร่งสนับสนุนการพัฒนาด้านประสิทธิผล ด้านประสิทธิภาพ ด้านคุณภาพ และด้านการพัฒนาองค์กรที่ดี เพื่อให้มหาวิทยาลัยเป็นมหาวิทยาลัยแห่งคุณภาพ เป็นมหาวิทยาลัยแห่งการเรียนรู้และเป็นมหาวิทยาลัยของชุมชนท้องถิ่น โดยยึดหลักธรรมาภิบาลในการบริหารงาน จึงได้กำหนดนโยบายในการบริหารและพัฒนามหาวิทยาลัยดังนี้

1. ส่งเสริม สนับสนุนและพัฒนากิจการศึกษามีคุณภาพตามเกณฑ์มาตรฐาน สร้างความเป็นเลิศทางวิชาการที่สอดคล้องกับความต้องการของท้องถิ่นและประเทศชาติ
2. ส่งเสริม สนับสนุนและพัฒนางานวิจัยและงานสร้างสรรค์เพื่อสร้างองค์ความรู้ที่ตอบสนองความต้องการของสังคมและถ่ายทอดองค์ความรู้ที่เป็นประโยชน์เพื่อสร้างความเข้มแข็งให้กับชุมชนและท้องถิ่น
3. ส่งเสริมและสนับสนุนการให้บริการวิชาการแก่สังคม เพื่อเสริมสร้างความเข้มแข็งที่ยั่งยืนและมั่นคงเป็นที่พึ่งของท้องถิ่นและประเทศชาติ
4. ส่งเสริมและสนับสนุนการอนุรักษ์และเผยแพร่ศิลปวัฒนธรรมท้องถิ่นเพื่อสร้างและรักษาทุนทางสังคมให้ยั่งยืน รวมทั้งบูรณาการทางการศึกษาร่วมกับการทำนุบำรุงศิลปวัฒนธรรมและการท่องเที่ยว
5. ส่งเสริม สนับสนุนและสืบสานโครงการอันเนื่องมาจากแนวพระราชดำริและหลักปรัชญาเศรษฐกิจพอเพียง
6. ส่งเสริม สนับสนุนและพัฒนาระบบเทคโนโลยีสารสนเทศที่เหมาะสมและทันสมัยสำหรับการดำเนินงานตามพันธกิจของมหาวิทยาลัยในทุก ๆ ด้าน
7. ส่งเสริม สนับสนุนการพัฒนาบุคลากรทุกระดับอย่างเป็นระบบเพิ่มศักยภาพและประสิทธิภาพในการปฏิบัติงานของบุคลากรอย่างต่อเนื่องและเสริมสร้างวัฒนธรรมองค์กรที่จะทำให้มหาวิทยาลัยราชภัฏศรีสะเกษเป็นมหาวิทยาลัยแห่งความสุข
8. ส่งเสริม สนับสนุนการพัฒนานักศึกษา ให้เป็นคนดี คนเก่ง มีคุณธรรมจริยธรรม มีบุคลิกภาพ มีความรู้ความสามารถดี เกิดความรักความผูกพันและภูมิใจในมหาวิทยาลัยทั้งในฐานะศิษย์ปัจจุบันและศิษย์เก่า

9. ส่งเสริม และสนับสนุนการบริหารจัดการมหาวิทยาลัยที่มุ่งเน้นด้านประสิทธิผล ด้านคุณภาพ ด้านประสิทธิภาพ และด้านการพัฒนาองค์กรที่ดีให้สอดคล้องกับบริบทของพื้นที่ มุ่งสู่ความเป็นสากลบนพื้นฐานการบริหารและการจัดการตามหลักธรรมาภิบาล

การพัฒนามหาวิทยาลัย โดยใช้กระบวนการวิจัยเป็นฐาน

จากนโยบายและพันธกิจดังกล่าว งานวิจัยและพัฒนาได้นำมาดำเนินการเป็นแนวทางการทำงานเพื่อสนองต่อการพัฒนามหาวิทยาลัย โดยใช้กระบวนการวิจัยเป็นฐาน ยึดพื้นที่ชุมชนท้องถิ่นเป็นพื้นที่ศึกษาเรียนรู้ มุ่งนำงานวิจัยไปพัฒนาชุมชน ผู้คน รวมทั้งพัฒนาทักษะการวิจัยของอาจารย์-เจ้าหน้าที่ ในปี 2556 - 2560 งานวิจัยและพัฒนาได้กำหนดโครงสร้าง ภาระงาน และการดำเนินงานของงานวิจัยและพัฒนาดังนี้

การดำเนินงานของงานวิจัยและพัฒนา มหาวิทยาลัยราชภัฏศรีสะเกษประกอบด้วย 2 ฝ่ายคือ ฝ่ายอำนวยการและฝ่ายวิจัย

1. ฝ่ายอำนวยการ มีหน้าที่ในการอำนวยการความสะดวกและสนับสนุนงานให้กับฝ่ายวิจัย ด้านบริหาร และธุรการ การจัดการทรัพย์สิน และประสานดำเนินการเพื่อการวางแผนงบประมาณ การพัฒนาระบบกลไก การควบคุมงานและกิจกรรมการพัฒนาภายในงานวิจัยและพัฒนา รวมทั้งการติดตามประเมินผลภายในงานวิจัยและพัฒนาอย่างต่อเนื่อง โดยแบ่งเป็น 2 กลุ่มงาน คือ

1.1 กลุ่มบริหารทั่วไป รับผิดชอบและให้บริการงานด้านสารบรรณ การเจ้าหน้าที่ อาคารสถานที่ และยานพาหนะ การเงิน บัญชีและพัสดุ นโยบายและแผน รวมถึงการบริหารจัดการระบบสารสนเทศของสถาบันวิจัยและพัฒนา

1.2 กลุ่มสนับสนุนการวิจัย มีหน้าที่สนับสนุนฝ่ายวิจัยในการดำเนินโครงการวิจัย การส่งเสริมภาคีเครือข่าย ความร่วมมือด้านการวิจัยและบริการวิชาการในรูปแบบต่างๆ ได้แก่ จัดทำระบบข้อมูลทะเบียนงานวิจัย สนับสนุนการรับงาน การพัฒนาโครงการ การจัดทำหลักสูตรและจัดฝึกอบรม-สัมมนา การเรียนการสอน ตลอดจนการผลิตสื่อสารสนเทศ และประชาสัมพันธ์

2. ฝ่ายวิจัย มีหน้าที่ประสานงานและทำวิจัย โดยร่วมมือกับนักวิชาการทั้งใน และนอกมหาวิทยาลัย รวมทั้งหน่วยงานราชการและเอกชน องค์กรเอกชนเพื่อการพัฒนา องค์กรท้องถิ่น ประชาชนและองค์กรชุมชน โดยใช้กระบวนการทำงานแบบมีส่วนร่วม ในการวิจัยและพัฒนาเพื่อเสริมสร้างความเข้มแข็งของชุมชน

ยุทธศาสตร์ด้านการวิจัยของมหาวิทยาลัย

มหาวิทยาลัยราชภัฏศรีสะเกษมีความมุ่งมั่นในการดำเนินงานตามภารกิจ ด้านการผลิตบัณฑิตด้านการวิจัยและการพัฒนา ด้านการบริการวิชาการแก่สังคม และด้านการทำนุบำรุงศิลปวัฒนธรรม ให้มีประสิทธิภาพ และมีคุณภาพตามมาตรฐานสากล สามารถบูรณาการบุคลากรและทรัพยากรที่มีอยู่ให้เกิดประโยชน์สูงสุด รวมทั้งระดมสรรพกำลังทุกภาคส่วนเพื่อให้เกิดความคล่องตัวในการบริหารจัดการที่มีประสิทธิภาพและ

ประสิทธิผล อันจะทำให้มหาวิทยาลัยราชภัฏศรีสะเกษเป็นมหาวิทยาลัยแห่งคุณภาพ เป็นมหาวิทยาลัยแห่งการเรียนรู้และเป็นมหาวิทยาลัยของชุมชน ท้องถิ่นอย่างแท้จริง

เพื่อให้การดำเนินงานบรรลุวัตถุประสงค์ ตามปรัชญา วิสัยทัศน์ และพันธกิจของมหาวิทยาลัยราชภัฏศรีสะเกษ จึงได้กำหนดยุทธศาสตร์การวิจัยซึ่งมีเป้าประสงค์คือ“พัฒนามหาวิทยาลัยให้เป็นมหาวิทยาลัยแห่งการวิจัยเพื่อการพัฒนาท้องถิ่นและประเทศ” และมุ่งเน้นให้“งานวิจัยและงานสร้างสรรค์นำไปพัฒนาท้องถิ่นและประเทศชาติได้อย่างแท้จริง” โดยกำหนดกลยุทธ์ที่สำคัญ 4 กลยุทธ์ เพื่อใช้เป็นแนวทางการดำเนินการดังนี้

1. ส่งเสริมและพัฒนาบุคลากรให้สามารถสร้างสรรค์ผลงานวิจัยและงานสร้างสรรค์ได้อย่างมีประสิทธิภาพ
2. สร้างเครือข่ายการวิจัยและส่งเสริมการนำผลการวิจัยสู่ชุมชนและสาธารณะ เพื่อแก้ไขปัญหาและพัฒนาท้องถิ่น
3. พัฒนาระบบและกลไกการบริหารจัดการงานวิจัยและงานสร้างสรรค์ให้ได้ทั้งปริมาณและคุณภาพ
4. ส่งเสริมให้อาจารย์ได้ใช้กระบวนการวิจัยในการเรียนการสอน โดยเชื่อมโยงสภาพปัญหาของท้องถิ่นกับการวิจัยและการเรียนการสอน

มาตรการและแนวทางการดำเนินงาน

1. กำหนดการวิจัยเป็นภาระงานของอาจารย์บุคลากรอย่างเป็นรูปธรรมและส่งเสริมให้นักศึกษาได้มีโอกาสทำการวิจัยเบื้องต้น
2. พัฒนานักวิจัยและคุณภาพงานวิจัยให้บุคลากรมีศักยภาพทางวิจัยและมีนักวิจัยทุกกลุ่มทุกสาขาวิชา
3. มุ่งเน้นและพัฒนาการวิจัยให้เกิดองค์ความรู้ใหม่เพื่อสร้างชุมชนให้เข้มแข็งพัฒนาความสามารถในการแข่งขันระดับชาติและภูมิภาค
4. พัฒนาระบบฐานข้อมูลการวิจัยการจัดการองค์ความรู้และนวัตกรรมระบบการจัดการทรัพย์สินทางปัญญาการนำผลการวิจัยมาใช้ให้เกิดมูลค่า
5. มีการพัฒนาระบบฐานข้อมูลการวิจัยการจัดการองค์ความรู้และนวัตกรรม (Knowledge and Innovation) สู่การพัฒนาท้องถิ่นและสังคมให้เข้มแข็งและยั่งยืน
6. ส่งเสริมให้บุคลากรจัดทำผลงานวิชาการ งานวิจัย หรืองานสร้างสรรค์และจัดตั้งกองทุนวิจัยให้นักวิจัยอย่างเพียงพอให้สอดคล้องกับนโยบายของชาติ
7. ส่งเสริมให้บุคลากรของมหาวิทยาลัยได้เข้าร่วมสัมมนาฝึกอบรมและเผยแพร่ผลงานวิจัยออกสู่สาธารณชน
8. จัดทำคลังข้อมูลคลังความรู้ในรูปแบบสื่อต่างๆ อาทิ วิดีทัศน์ ซีดี แออบันทึกเสียง เอกสารเผยแพร่ให้กับบุคลากรและผู้สนใจสามารถเข้าถึงเพื่อศึกษาเรียนรู้พัฒนาตัวเองได้อย่างต่อเนื่อง

9. มุ่งเน้นการสร้างเครือข่ายการวิจัยในระดับพื้นที่มหาวิทยาลัยเครือข่ายองค์กรภาคีภาคีภาครัฐ
ภาคเอกชนชุมชนท้องถิ่นจังหวัดและภูมิภาค

โครงสร้างงานวิจัยและพัฒนา
โครงสร้างคณะกรรมการการบริหารจัดการงานวิจัย
มหาวิทยาลัยราชภัฏศรีสะเกษ



ผศ.ดร.ประภาสดี อานุภาพแสนยากร
อธิการบดี

คณะกรรมการพิจารณาทุนวิจัยและคุณภาพงานวิจัย



ดร.เจษฎา ชาตรี
ผู้ช่วยอธิการบดี



นางอริศาพัชร จักรบุตร
หัวหน้างานวิจัยและพัฒนา



นายสุรพงศ์ เบ้าทอง



นายสุรพงศ์ เบ้าทอง



นางสาวจันทริกา ใจแก้ว



นายสุวัฒน์ ศรีมะณี



นายทินวัชร เดชวัน

บทที่ 2

ระบบการจัดการคุณภาพของงานวิจัยและพัฒนา

ระบบการจัดการคุณภาพของงานวิจัยและพัฒนา มหาวิทยาลัยราชภัฏศรีสะเกษ ได้มีระบบการทำงาน ระบบการพัฒนาวิทยุวิจัย ระบบการติดตามและส่งเสริมสนับสนุนโครงการวิจัยและระบบการเผยแพร่ผลงานวิจัยสู่การนำไปใช้ประโยชน์ สำหรับกระบวนการดำเนินงานของแต่ละระบบมีดังนี้

ระบบการจัดการคุณภาพของงานวิจัยและพัฒนา

1. ความมุ่งหมาย

งานวิจัยและพัฒนา มีระบบคุณภาพเพื่อส่งเสริมสนับสนุนบุคลากรให้ปฏิบัติงานวิจัยหรืองานสร้างสรรค์ได้อย่างมีประสิทธิภาพตั้งแต่ต้นน้ำโดยใช้กระบวนการพัฒนาวิทยุวิจัยที่มีคุณค่าสนองต่อยุทธศาสตร์งานวิจัยและเอื้อต่อระบบประกันคุณภาพภายใน กลางน้ำโดยใช้ระบบการติดตามและส่งเสริมสนับสนุนงานวิจัย และปลายน้ำโดยส่งเสริมสนับสนุนเผยแพร่ผลงานวิจัย

2. ขอบข่าย

เป็นระบบที่เน้นกระบวนการ มีรายละเอียดวิธีการดำเนินงานในแต่ละขั้นตอน พร้อมระบุเครื่องมือที่ใช้ในการดำเนินงานและเครื่องมือเพื่อบันทึกข้อมูลชัดเจน

3. ผู้รับผิดชอบ

ผู้รับผิดชอบ ได้แก่ งานวิจัยและพัฒนา ซึ่งทำหน้าที่ส่งเสริมสนับสนุนบุคลากรด้านพัฒนาวิทยุวิจัย การประเมินทบทวนและใช้ผลปรับปรุงพัฒนา

4. นิยามศัพท์

งานวิจัยและพัฒนา หมายถึง คณะกรรมการส่งเสริมงานวิจัยหรืองานสร้างสรรค์และการบริการวิชาการของมหาวิทยาลัยราชภัฏศรีสะเกษ

5. ตัวบ่งชี้/เกณฑ์

งานวิจัยและพัฒนา มีผลการดำเนินการและการปฏิบัติงาน ดังต่อไปนี้

5.1 แผนปฏิบัติการพัฒนาประเด็นปัญหาและวิทยุวิจัย ซึ่งประกอบด้วยแผนย่อยดังต่อไปนี้

5.1.1 แผนทบทวนยุทธศาสตร์การวิจัยเพื่อสร้างองค์ความรู้และนำสู่การพัฒนาท้องถิ่น

5.1.2 แผนปฏิบัติการวิเคราะห์ประเด็นปัญหาและวิทยุวิจัยแบบมีส่วนร่วม

5.1.3 แผนปฏิบัติการติดตามผลการดำเนินงานในพื้นที่

5.2 บันทึกผลการสรุปงาน

5.2.1 สรุปกรอบประเด็นปัญหาวิจัยที่มุ่งเน้นการสร้างองค์ความรู้และการพัฒนาท้องถิ่น

5.2.2 ผู้รับผิดชอบหลัก ผู้ร่วมวิจัยและพื้นที่เป้าหมายในการวิจัย

5.2.3 รายงานสรุปสภาพปัญหา สาเหตุและแนวทางแก้ไขในขอบเขตปัญหาและพื้นที่เป้าหมาย

6. เครื่องมือรวบรวมข้อมูล

6.1 เครื่องมือการพัฒนาโจทย์

- (1) แบบบันทึกการพัฒนาโครงการวิจัย
- (2) แบบการเขียนเอกสารเชิงหลักการ (concept paper)
- (3) แนวทางการตรวจสอบคุณภาพโครงการวิจัย
- (4) แบบบันทึกผลการพิจารณาโจทย์และโครงการวิจัย

6.2 เครื่องมือการติดตามและส่งเสริมการสนับสนุน

- (1) แบบฟอร์มการจัดทำตัวชี้วัดโครงการวิจัย
- (2) แบบฟอร์มการจัดทำตารางติดตามงาน
- (3) แบบบันทึกการติดตามสนับสนุนโครงการวิจัย
- (4) แบบฟอร์มสรุปผลการติดตามสนับสนุนโครงการวิจัย

6.3 เครื่องมือส่งเสริมสนับสนุนเผยแพร่งานวิจัย

- (1) แบบสรุปผลความก้าวหน้าโครงการวิจัย
- (2) แบบสรุปผลการศึกษาระดับสมบูรณ์
- (3) รายการจัดประชุมวิชาการเสนอผลการวิจัย
- (4) รายชื่อวารสารและแหล่งสนับสนุนเพื่อการเผยแพร่งานวิจัย
- (5) แนวทางการเขียนบทความเพื่อการเผยแพร่งานวิจัย

7. ความสอดคล้องกับมาตรฐานตัวบ่งชี้

องค์ประกอบที่ 2 การเรียนการสอน

ตัวบ่งชี้ที่ 2.9.1 บัณฑิตระดับปริญญาตรีที่ไ้ทำงานหรือประกอบอาชีพอิสระภายใน 1 ปี (สมศ. 1)

ตัวบ่งชี้ที่ 2.9.2 ระดับคุณภาพของบัณฑิตปริญญาตรี โท และเอกตามกรอบมาตรฐานคุณวุฒิอุดมศึกษาแห่งชาติ (สมศ. 2)

องค์ประกอบที่ 4 การวิจัย

ตัวบ่งชี้ที่ 4.1 ระบบและกลไกการพัฒนางานวิจัยหรืองานสร้างสรรค์

ตัวบ่งชี้ที่ 4.2 ระบบและกลไกการจัดการความรู้จากงานวิจัยหรืองานสร้างสรรค์

องค์ประกอบที่ 5 การบริหารทางวิชาการแก่สังคม

ตัวบ่งชี้ที่ 5.1 ระบบและกลไกการบริการทางวิชาการแก่สังคม

ตัวบ่งชี้ที่ 5.2 ประโยชน์ของการให้บริการทางวิชาการแก่สังคม

ตัวบ่งชี้ที่ 5.3.1 การนำความรู้และประสบการณ์จากการให้บริการวิชาการมาใช้ในการพัฒนาการเรียนการสอนหรือการวิจัย (สมศ. 8)

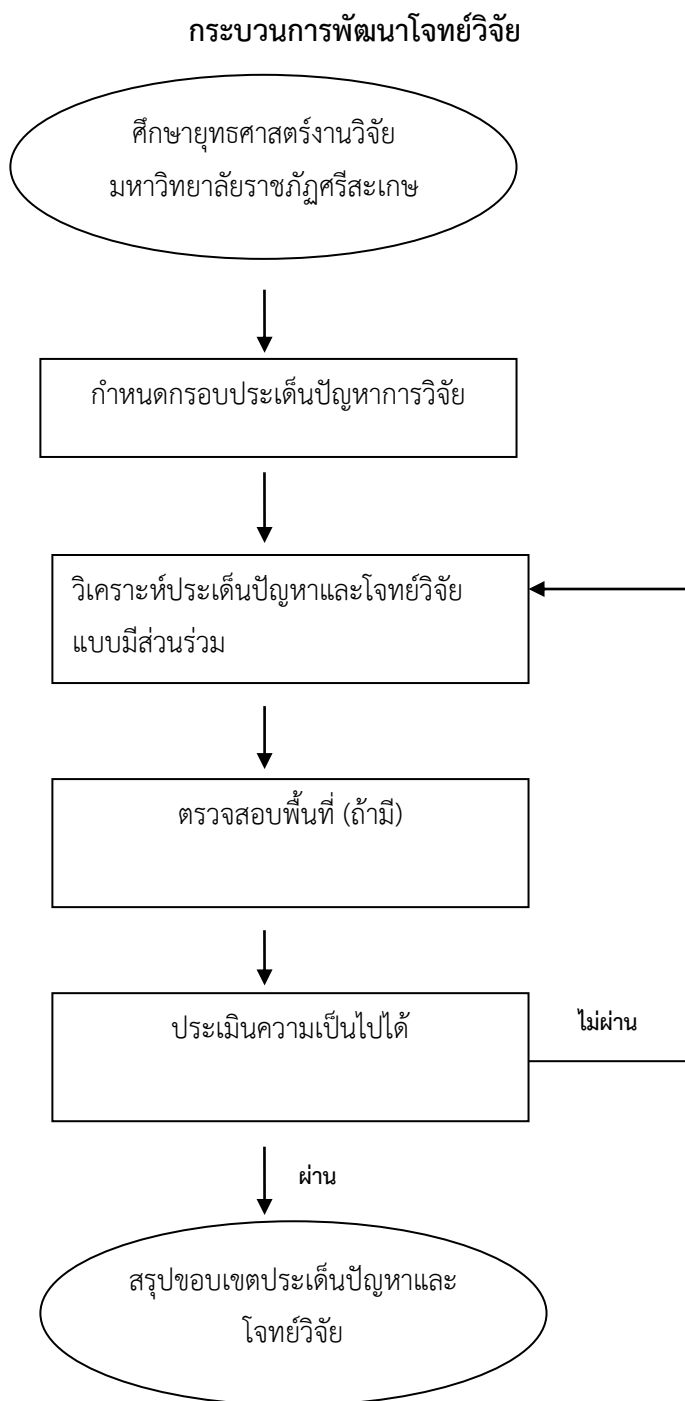
องค์ประกอบที่ 6 การทำนุบำรุงศิลปะและวัฒนธรรม

ตัวบ่งชี้ที่ 6.1 ระบบและกลไกการทำนุบำรุงศิลปะและวัฒนธรรม

ตัวบ่งชี้ที่ 6.2.1 การส่งเสริมและสนับสนุนด้านศิลปะและวัฒนธรรม (สมศ. 10)

8. การดำเนินงาน

กระบวนการบริหารระบบการประกันคุณภาพงานวิจัยหรืองานสร้างสรรค์ของหน่วยจัดการงานวิจัยหรืองานสร้างสรรค์มีขั้นตอนการดำเนินงานดังภาพต่อไปนี้



ภาพที่ 1 ระบบพัฒนาโจทย์วิจัย

จากภาพที่ 1 เป็นระบบการพัฒนาโจทย์วิจัย มีรายละเอียดวิธีการดำเนินงานตามขั้นตอนการดำเนินงานในแต่ละขั้นตอนดังนี้

ขั้นตอนที่ 1 ศึกษายุทธศาสตร์การวิจัยมหาวิทยาลัยราชภัฏศรีสะเกษ

มหาวิทยาลัยราชภัฏศรีสะเกษ ได้ประชุมระดมความคิดเห็นจากหน่วยงานภาครัฐ ภาคเอกชน องค์กรอิสระภายในจังหวัดศรีสะเกษรวมกว่า 40 องค์กร พร้อมหัวหน้าโปรแกรมระดับปริญญาตรี ปริญญาโท และปริญญาเอก เพื่อกำหนดยุทธศาสตร์งานวิจัยมหาวิทยาลัย 2556 – 2560 โดยทำการทบทวนยุทธศาสตร์ชาติ ยุทธศาสตร์ภาคตะวันออกเฉียงเหนือ ยุทธศาสตร์จังหวัด และยุทธศาสตร์มหาวิทยาลัย ซึ่งยุทธศาสตร์วิจัยมหาวิทยาลัยราชภัฏศรีสะเกษมียุทธศาสตร์หลัก 5 ยุทธศาสตร์ ดังนี้

1. ยุทธศาสตร์การพัฒนาบุคลากรและสร้างองค์ความรู้ท้องถิ่น มุ่งใช้กระบวนการวิจัยเพื่อพัฒนานักวิจัยและเพื่อสร้างองค์ความรู้ สืบค้น เสาะแสวงหาข้อมูล องค์ความรู้ของท้องถิ่น เชื่อมโยงสู่ความเป็นสากล มุ่งพัฒนาบุคลากรให้มีศักยภาพด้านการวิจัย

2. ยุทธศาสตร์การพัฒนาท้องถิ่นและสร้างเครือข่ายวิชาการ มุ่งศึกษาการพัฒนาศักยภาพด้านเศรษฐกิจ สังคม วัฒนธรรมที่ประกอบด้วย วัฒนธรรมท้องถิ่น ภาษา ศิลปกรรม ฮีต-คลอง กลุ่มชาติพันธุ์ ด้านการเกษตร เช่น ห่วงโซ่หอมแดง กระเทียม ผลไม้ ยางพารา ผลผลิตการเกษตร ด้านอุตสาหกรรมและด้านการบริการบนบริบทของจังหวัดศรีสะเกษ มุ่งสร้างกลุ่มเครือข่ายวิจัยในระดับมหาวิทยาลัย รวมทั้งกลุ่มมหาวิทยาลัยในประเทศภูมิภาคลุ่มน้ำโขง เช่น ลาว กัมพูชา เวียดนาม

3. ยุทธศาสตร์การสร้างศักยภาพเพื่อการแข่งขันในสังคมสมัยใหม่ เช่น การศึกษาวิจัยเพื่อสร้างศักยภาพและความสามารถในการพัฒนานวัตกรรม และบุคลากรทางการศึกษา โดยมีเป้าประสงค์การวิจัยคือ พัฒนาขีดความสามารถในการแข่งขันของประเทศและการพึ่งพาตนเอง โดยใช้ฐานความรู้ด้านต่างๆ อย่างสมดุลและเหมาะสม รวมทั้งจัดอบรม สัมมนา พัฒนาขีดความสามารถของบุคลากรทางการศึกษา เพื่อเข้าสู่การแข่งขันในกลุ่มประชาคมเศรษฐกิจอาเซียน (AEC)

4. ยุทธศาสตร์งานวิจัยมุ่งเป้าเชิงประเด็น เป็นยุทธศาสตร์ที่เน้นกระบวนการวิจัย เพื่อตอบสนองต่อการพัฒนาประเทศ พัฒนาท้องถิ่นในประเด็นสำคัญ เช่น โครงการพระราชดำริ ด้านพัฒนาการเรียนการสอน ด้านการเกษตร ด้านความมั่นคง ด้านวัฒนธรรม และด้านเศรษฐกิจ

5. ยุทธศาสตร์การบริหารจัดการความรู้ ส่งเสริมการใช้ประโยชน์อย่างเหมาะสม เป็นยุทธศาสตร์ด้านการจัดการความรู้ของงานวิจัย ทั้งเพื่อการเผยแพร่ ประสิทธิภาพ ประสิทธิผลการใช้ประโยชน์ที่เหมาะสม ต่อชุมชนท้องถิ่นและสังคมทั้งด้านการเรียนการสอนและการวิจัย

การศึกษายุทธศาสตร์งานวิจัย มหาวิทยาลัยราชภัฏศรีสะเกษ ดังกล่าว เพื่อนำไปกำหนดกรอบประเด็นการวิจัย ทั้งในกรอบประเด็นวิจัยเชิงพื้นที่ และกรอบประเด็นวิจัยที่สนใจ เพื่อตอบสนองความต้องการของชุมชน สังคม และก่อให้เกิดการพัฒนาที่ยั่งยืนได้

ขั้นตอนที่ 2 กำหนดกรอบประเด็นปัญหาการวิจัย

2.1 ประชุมวางแผนการดำเนินการ

2.1.1 กำหนดกิจกรรมการประชุม เช่น การระดมสมอง การทำแผนที่ความคิดหรือเทคนิคอื่นๆ ตามความเหมาะสม ทั้งขั้นเตรียม ขั้นปฏิบัติและสรุป

2.1.2 กำหนดผู้เข้าประชุมให้ครอบคลุมทุกมิติของการวิจัยและกลุ่มเป้าหมาย

2.1.3 จัดเตรียมข้อมูลเพื่อกำหนดกรอบประเด็นปัญหาวิจัย

2.2 ประชุมปฏิบัติการกำหนดกรอบประเด็นปัญหาวิจัย

2.2.1 แลกเปลี่ยนข้อคิดเห็นและร่วมกันกำหนดกรอบประเด็นเพื่อการวิจัย ว่าควรมีกี่ประเด็น ประเด็นอะไร เพื่อสร้างความชัดเจนหรือร่วมแลกเปลี่ยนเพื่อสร้างความชัดเจนและขอบเขตของแต่ละประเด็นเป็นอย่างไร

2.2.2 ระดมความคิดเพื่อสร้างความชัดเจน และกำหนดขอบเขตของประเด็นปัญหาการวิจัย โดยแบ่งกลุ่มตามความสนใจหรือพันธกิจของหน่วยจัดการงานวิจัยหรืองานสร้างสรรค์ของงานวิจัยและพัฒนาแล้วพูดคุยและแลกเปลี่ยนปัญหาในประเด็นนั้นๆ ร่วมกันกำหนดขอบเขตของประเด็นการวิจัยให้ครอบคลุมปัญหาที่ได้แลกเปลี่ยนกัน แล้วนำเสนอผลจากการระดมความคิดทุกกลุ่ม (ได้ขอบเขตประเด็นปัญหาการวิจัย)

2.2.3 เชื่อมโยงความคิดของทุกกลุ่ม สู่กรอบประเด็นปัญหาการวิจัยที่ชัดเจน

2.2.4 ร่วมกันกำหนดวัน เวลา สถานที่ ของการประชุมปฏิบัติการเพื่อวิเคราะห์ประเด็นปัญหาและโจทย์วิจัยแบบมีส่วนร่วมครั้งต่อไป

2.3 สรุปกรอบประเด็นปัญหาการวิจัย

ขั้นตอนที่ 3 วิเคราะห์ประเด็นปัญหาและโจทย์วิจัยแบบมีส่วนร่วม โดยมีวิธีการดังนี้

3.1 ประชุมวางแผนดำเนินงาน

3.1.1 กำหนดกิจกรรมการประชุม เช่น การระดมสมอง การทำแผนที่ความคิดหรือเทคนิคอื่นๆ ตามความเหมาะสม ทั้งขั้นเตรียม ขั้นปฏิบัติและสรุป

3.1.2 กำหนดผู้เข้าประชุมให้ครอบคลุมทุกมิติของการวิจัยและกลุ่มเป้าหมาย

3.1.3 จัดเตรียมเอกสารที่เกี่ยวข้องที่ใช้ในการวิเคราะห์ เช่น สรุปผลการวิจัยที่เกี่ยวข้องกับยุทธศาสตร์การวิจัย และกรอบประเด็นปัญหาการวิจัย

3.2 เตรียมความพร้อมของกลุ่มเป้าหมายก่อนการประชุม โดยการจัดทำหนังสือเชิญประชุม แจกวัสดุประสงค์เป้าหมาย และรายละเอียดของกิจกรรม กำหนดการประชุม ข้อมูลเบื้องต้นประกอบการพิจารณา

3.3 ประชุมปฏิบัติการวิเคราะห์ ประเด็นปัญหาและกำหนดโจทย์วิจัย มีกิจกรรมหลักดังนี้

3.3.1 ทบทวนยุทธศาสตร์การวิจัย และกรอบประเด็นการวิจัย

3.3.2 วิเคราะห์ประเด็นปัญหา และโจทย์วิจัยตามกรอบประเด็นการวิจัยที่กำหนดไว้ โดยแบ่งกลุ่มผู้เข้าร่วมตามกรอบประเด็น แล้วระดมความคิดและแลกเปลี่ยนข้อมูลเพื่อค้นหาปัญหาและโจทย์วิจัย แล้วนำเสนอผลการระดมความคิดทุกกลุ่มประเด็น

3.3.3 แลกเปลี่ยนข้อคิดเห็น เพื่อความชัดเจนของประเด็นปัญหาและโจทย์วิจัย

3.3.4 เชื่อมโยงข้อมูลของทุกกลุ่มประเด็นสู่การปฏิบัติของผู้เกี่ยวข้อง

3.4 สรุปประเด็นปัญหา และโจทย์วิจัยตามกรอบประเด็นการวิจัย

ขั้นตอนที่ 4 ตรวจสอบพื้นที่ (ประเด็นงานวิจัยเพื่อท้องถิ่น) โดยมีวิธีการดังนี้

4.1 วางแผนการลงพื้นที่เพื่อวิเคราะห์สถานการณ์ปัญหาจากสภาพจริงร่วมกับกลุ่มเป้าหมายในพื้นที่ มีกิจกรรมหลัก

4.1.1 กำหนดกิจกรรมและรายละเอียดการลงพื้นที่

4.1.2 จัดทำเครื่องมือที่ต้องใช้ในการตรวจเยี่ยม เช่น แนวทางการสังเกตและสัมภาษณ์เกี่ยวกับสถานการณ์ปัญหาและความต้องการของชุมชนหรือกลุ่มเป้าหมาย แบบบันทึกข้อมูล

4.1.3 ประสานนักวิจัยและผู้ร่วมวิจัยในพื้นที่เป้าหมาย เพื่อกำหนดหมายวันตรวจเยี่ยมและกิจกรรมที่เกี่ยวข้องเตรียมความพร้อม

4.2 ปฏิบัติการวิเคราะห์สถานการณ์ปัญหาร่วมกันในพื้นที่เพื่อกำหนดขอบเขตประเด็นปัญหาและโจทย์ที่ชัดเจน ตรวจสอบสภาพปัญหาและความต้องการที่แท้จริง

4.3 ประชุมสรุปสภาพปัญหาและความต้องการที่แท้จริงของพื้นที่

ขั้นตอนที่ 5 ประเมินความเป็นไปได้ (ประเด็นงานวิจัยเพื่อท้องถิ่น) โดยมีวิธีการดังนี้

5.1 ประชุมวิเคราะห์ผลและหาข้อสรุปความเป็นไปได้จากการรวบรวมข้อมูลจากสถานการณ์จริง วิเคราะห์ความเป็นไปได้ของโจทย์วิจัย โดยผู้ประชุมประกอบไปด้วยผู้ทรงคุณวุฒินักวิจัยและผู้ร่วมวิจัยในชุมชน

5.2 เปรียบเทียบผลจากการตรวจสอบสภาพจริงกับประเด็นปัญหาโจทย์วิจัยที่กำหนดไว้กรณีเป็นไปได้สรุปบันทึกเพื่อเตรียมการเสนอต่อไป กรณีเป็นไปได้จะกลับไปวิเคราะห์ตามขั้นที่ 3 อีกครั้ง เพื่อสร้างความชัดเจนและหาความเป็นไปได้ของพื้นที่

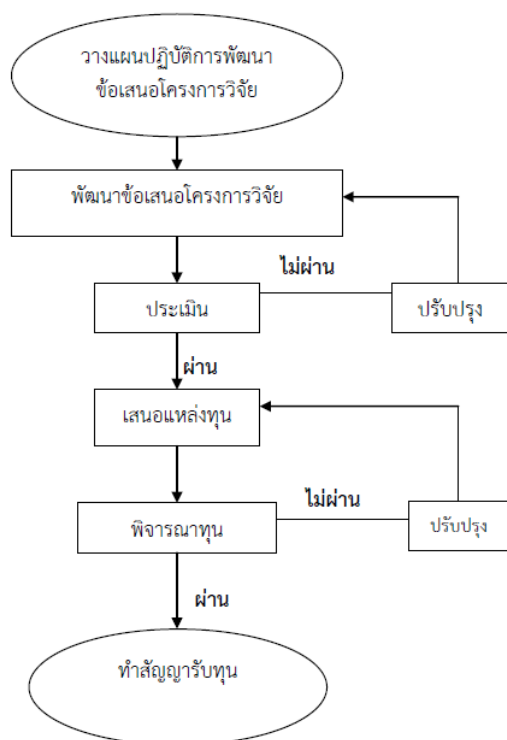
ขั้นตอนที่ 6 สรุปขอบเขตประเด็นปัญหาและโจทย์วิจัย โดยมีวิธีการดังนี้

6.1 ประชุมเพื่อหาข้อสรุปขอบเขตประเด็นปัญหาและโจทย์วิจัยที่เป็นไปได้ตามกรอบประเด็น

6.2 จัดหมวดหมู่ประเด็นปัญหาและโจทย์วิจัย เพื่อเชื่อมโยงเป็นชุดโครงการใช้ในการสังเคราะห์และนำไปสู่การใช้ประโยชน์

6.3 สรุปขอบเขตประเด็นปัญหาและโจทย์วิจัย

ระบบการพัฒนาข้อเสนอโครงการวิจัย



ภาพที่ 2 ระบบการพัฒนาข้อเสนอโครงการวิจัย

จากภาพที่ 2 ระบบการพัฒนาข้อเสนอโครงการวิจัย (อาจดำเนินการโดยมหาวิทยาลัยโดยงานวิจัยและพัฒนาเป็นประเด็นหลัก) มีรายละเอียดวิธีการดำเนินงานตามขั้นตอนการดำเนินงานในแต่ละขั้นตอน ดังนี้

ขั้นตอนที่ 1 วางแผนปฏิบัติการพัฒนาข้อเสนอโครงการวิจัย โดยมีวิธีการดังนี้

1.1 วิเคราะห์และกำหนดผู้เข้าร่วมประชุมพัฒนาข้อเสนอโครงการวิจัยและผู้ที่เกี่ยวข้อง

1.2 วิเคราะห์ความต้องการและเงื่อนไขของแหล่งทุน เพื่อจัดทำเป็นเอกสารให้ผู้สนใจหรือทีมนักวิจัยใช้

ประกอบการเขียนข้อเสนอโครงการวิจัย

1.3 วางแผนรายละเอียดกิจกรรมการพัฒนาและตรวจสอบประเมินโครงการวิจัยให้เป็นไปตามเงื่อนไขของแหล่งทุน

ขั้นตอนที่ 2 พัฒนาข้อเสนอโครงการวิจัย โดยมีวิธีการดังนี้

2.1 เตรียมข้อเสนอโครงการวิจัย มีกิจกรรมดังนี้

2.1.1 จัดทำเอกสารเงื่อนไขของแหล่งทุน เกณฑ์การประเมินโครงการวิจัยและแบบเขียนข้อเสนอ

โครงการวิจัย

2.1.2 ประชาสัมพันธ์เชิญชวนผู้สนใจส่งข้อเสนอโครงการวิจัย และแจ้งรายละเอียดของกำหนดการส่งข้อเสนอโครงการวิจัยเพื่อพิจารณาและพัฒนาให้เกิดความสมบูรณ์พร้อมแนบรายละเอียดเพื่อประกอบการเขียนข้อเสนอโครงการวิจัย

2.1.3 แจ้งกำหนดเวลาการส่งข้อเสนอโครงการวิจัยอีกครั้ง ก่อนมีการประชุมพัฒนาข้อเสนอโครงการอย่างน้อย 2 สัปดาห์

2.1.4 รวบรวมข้อเสนอโครงการแล้วจัดส่งให้ผู้ทรงคุณวุฒิพิจารณาก่อนวันประชุมพัฒนาอย่างน้อย 1 สัปดาห์

2.1.5 ประธานและเชิญผู้ที่เกี่ยวข้องเข้าประชุมพัฒนาข้อเสนอโครงการวิจัย ได้แก่ ผู้ทรงคุณวุฒิ ผู้มีส่วนได้ส่วนเสีย และทีมวิจัยที่ส่งข้อเสนอโครงการวิจัย

2.2 ประชุมพัฒนาข้อเสนอโครงการวิจัยแบบมีส่วนร่วม ซึ่งมีกิจกรรมดังนี้

2.2.1 ผู้เสนอโครงการวิจัยนำเสนอข้อเสนอโครงการวิจัย

2.2.2 วิทยากรแลกเปลี่ยนข้อคิดเห็นและข้อเสนอแนะเพื่อการปรับปรุงพัฒนาข้อเสนอโครงการวิจัยให้เกิดความชัดเจนตรงกับสถานการณ์ที่เกิดขึ้น และนำไปสู่การได้คำตอบในการแก้ไขและพัฒนาแบบมีส่วนร่วม โดยผู้ทรงคุณวุฒิและผู้เข้าร่วม

2.2.3 สรุปข้อพิจารณา ข้อสังเกต และข้อเสนอแนะจากที่ประชุมและร่วมกันกำหนดวัน เวลา ส่งข้อเสนอโครงการวิจัยที่ปรับปรุง

2.3 ประชุมสรุปผลการพัฒนาข้อเสนอโครงการวิจัย (มีโครงการเสนอกี่โครงการอยู่ในกรอบประเด็นหรือชุดโจทย์วิจัยใด ผลการประเมินตามลำดับความสำคัญและความชัดเจนข้อสังเกตในแต่ละโครงการ)

ขั้นตอนที่ 3 ตรวจสอบประเมินข้อเสนอโครงการวิจัย โดยมีวิธีการดังนี้

3.1 เตรียมข้อเสนอโครงการวิจัย (ปรับปรุง) มีกิจกรรมดังนี้

3.1.1 รวบรวมข้อเสนอโครงการวิจัย (ปรับปรุง) แล้วจัดส่งให้ผู้ทรงคุณวุฒิพิจารณา พร้อมแนบข้อสรุปผลการพิจารณาและข้อเสนอแนะเพื่อปรับปรุงโครงการครั้งแรกและเกณฑ์การประเมินโครงการวิจัย

3.2 ผู้ทรงคุณวุฒิพิจารณาให้ข้อเสนอแนะเพื่อความสมบูรณ์ของข้อเสนอโครงการวิจัยและให้เป็นไปตามเงื่อนไขของแหล่งทุนพร้อมให้ข้อเสนอแนะและข้อคิดเห็นสำหรับปรับปรุงพัฒนา (กรณีไม่ผ่านจะดำเนินการปรับปรุงโดยจะย้อนกลับไปดำเนินการในขั้นตอนที่ 2 พัฒนาข้อเสนอโครงการวิจัย ข้อ 2.2 กรณีผ่านการตรวจสอบประเมินจะนำเสนอข้อเสนอโครงการวิจัยต่อแหล่งทุนต่อไป)

ขั้นตอนที่ 4 เสนอแหล่งทุนพิจารณาโครงการ โดยมีวิธีการดังนี้

4.1 ทำการตรวจสอบความสมบูรณ์ของข้อเสนอโครงการโดยเปรียบเทียบกับเกณฑ์กลั่นกรองตามเงื่อนไขแหล่งทุนก่อนจัดส่งแหล่งทุน

4.2 จัดส่งข้อเสนอโครงการให้แหล่งทุนพิจารณา

ขั้นตอนที่ 5 พิจารณาทุน โดยมีวิธีการดังนี้

5.1 ประสานข้อมูลขั้นตอนและผลการพิจารณาทุนจากแหล่งทุนและแจ้งให้ผู้เสนอโครงการวิจัยทราบ

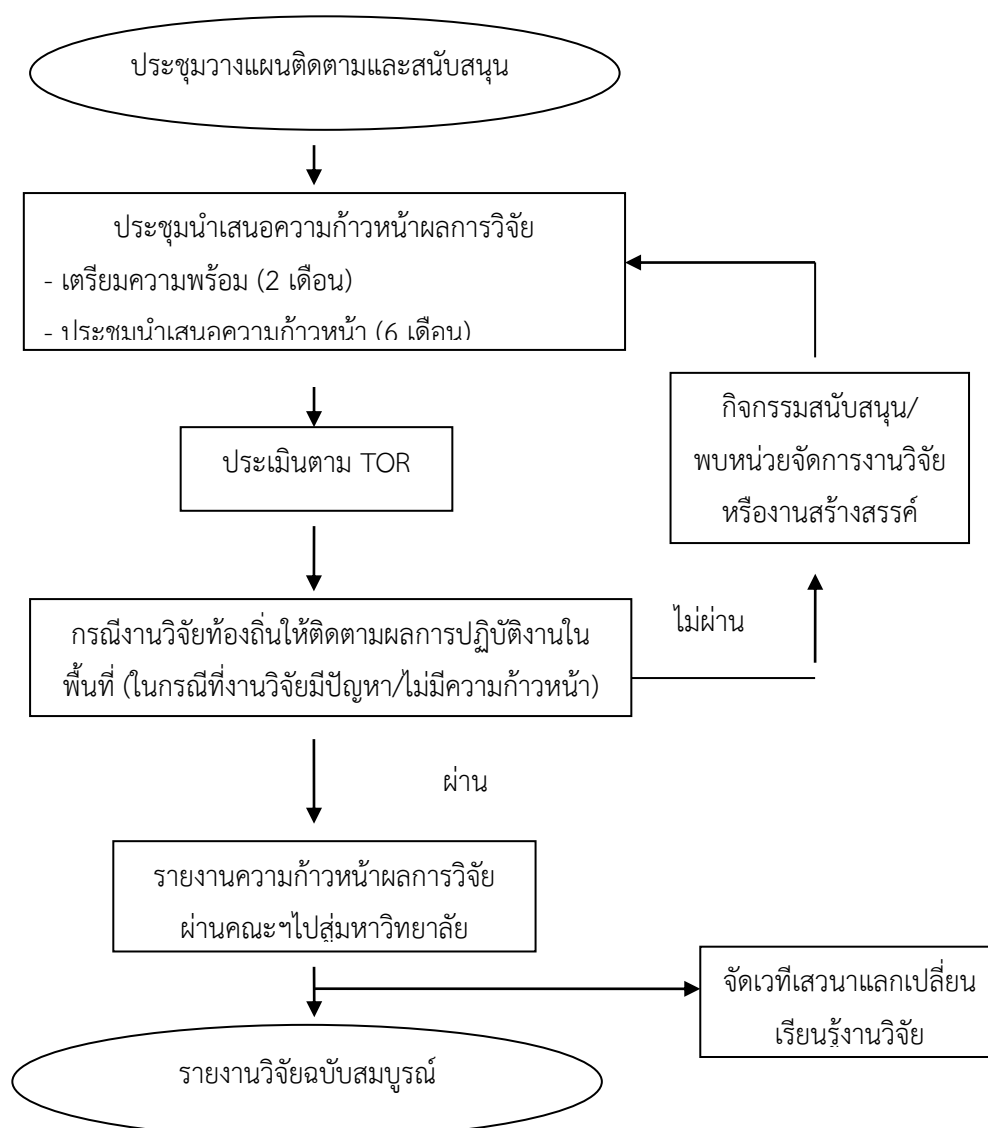
5.2 กรณีที่ข้อเสนอโครงการไม่ผ่านเกณฑ์พิจารณาจากแหล่งทุนจะมีการจัดกิจกรรมส่งเสริมสนับสนุนเพื่อปรับปรุงแก้ไขข้อเสนอโครงการให้เกิดความสมบูรณ์ตามข้อเสนอแนะหรือข้อสังเกตจากแหล่งทุน หรือทำการปรับปรุงพัฒนาเพื่อเสนอแหล่งทุนอื่น สำหรับกรณีที่ข้อเสนอโครงการผ่านการพิจารณาจากแหล่งทุน จะดำเนินการเพื่อพิจารณาทำสัญญาต่อไป

ขั้นตอนที่ 6 จัดทำสัญญารับทุน (กรณีโครงการวิจัยผ่าน) โดยมีวิธีการดังนี้

6.1 ประสานผู้เสนอโครงการวิจัย เพื่อแจ้งผลการพิจารณาและดำเนินการจัดทำสัญญาโครงการวิจัยตามขั้นตอนหรือเงื่อนไขของแหล่งทุน

6.2 ดำเนินการทำสัญญาร่วมกัน

ระบบการติดตามและสนับสนุนการวิจัย



จากภาพที่ 3 จะเห็นว่าระบบติดตามและสนับสนุนการวิจัย มีรายละเอียดวิธีการดำเนินงานตามขั้นตอนการดำเนินงานในแต่ละขั้นตอน ดังนี้

ขั้นตอนที่ 1 ประชุมวางแผนติดตามสนับสนุน โดยมีวิธีการดังนี้

1.1 ประสานทีมวิจัย ทีมสนับสนุนโครงการเพื่อเข้าร่วมประชุมสร้างความเข้าใจเกี่ยวกับการดำเนินงานและร่วมกันวางแผนการติดตามสนับสนุน

1.2 ประชุมเพื่อเตรียมความพร้อมนักวิจัยทุกโครงการและร่วมกันกำหนดออกแบบรูปแบบการติดตามสนับสนุนให้เหมาะสมกับสถานภาพโครงการวิจัย ซึ่งมีวิธีการดังนี้

1.2.1 ปฐมนิเทศนักวิจัยเพื่อสร้างความเข้าใจเกี่ยวกับการจัดเก็บหลักฐานการใช้งบประมาณและการทำบัญชีโครงการ การดำเนินงานในพื้นที่ การจัดทำรายงานวิจัยตาม TOR และการทำกิจกรรมหลักร่วมกัน เช่น การนำเสนอความก้าวหน้า การส่งรายงานความก้าวหน้า การส่งรายงานวิจัยฉบับสมบูรณ์ การนำเสนอผลการศึกษา และการจัดกิจกรรมเสริมนักวิจัย

1.2.2 ร่วมกันกำหนดออกแบบรูปแบบการติดตามสนับสนุนให้เหมาะสมกับสถานภาพของโครงการวิจัย โดยมีแนวทาง ได้แก่ กำหนดกิจกรรมส่งเสริมสนับสนุนตามความต้องการของนักวิจัย ติดตามกระบวนการปฏิบัติงานในสถานการณ์จริงของนักวิจัยเพื่อหาต้นแบบที่ดีให้เป็นกรณีตัวอย่างที่ดีในการแลกเปลี่ยนเรียนรู้

1.2.3 จัดทำรายละเอียดแผนการดำเนินการเยี่ยมติดตามและเตรียมเครื่องมือเพื่อรวบรวมข้อมูลระหว่างการติดตาม

1.2.4 จัดทำแผนปฏิบัติการติดตามสนับสนุนที่เป็นภาพรวมโดยเชื่อมโยงแผนปฏิบัติการจากทุกโครงการวิจัย

ขั้นตอนที่ 2 ประชุมนำเสนอความก้าวหน้าผลงานวิจัย โดยมีวิธีการดังนี้

2.1 เตรียมความพร้อมก่อนการประชุมนำเสนอความก้าวหน้า

2.1.1 ประชุมวางแผนการดำเนินงานและแบ่งหน้าที่ความรับผิดชอบเพื่อจัดประชุมก่อนเสนอรายงานวิจัยอย่างน้อย 2 เดือน เช่น กำหนดการประชุม กลุ่มคนที่เข้าร่วม เอกสารประกอบการประชุม สถานที่ประชุม เป็นต้น

2.1.2 จัดทำแบบสรุปผลการดำเนินงานโดยกำหนดจากตัวชี้วัดของโครงการเพื่อให้นักวิจัยเขียนนำเสนอแก่ผู้ทรงคุณวุฒิและจัดทำเป็นเอกสารประกอบการประชุม

2.1.3 ทำหนังสือเชิญนักวิจัยและคณะนำเสนอความก้าวหน้าโดยแจ้งวัตถุประสงค์ของการประชุม กลุ่มคนที่เข้าร่วม กำหนดการประชุม เพื่อให้ นักวิจัยเตรียมความพร้อมสำหรับการนำเสนอ โดยแนบบแบบสรุปผลการดำเนินการ เพื่อให้ นักวิจัยเตรียมข้อมูลก่อนการประชุมรายงานผลความก้าวหน้าอย่างน้อย 1 เดือน

2.1.4 นักวิจัยส่งรายงานสรุปผลการดำเนินงาน เพื่อให้ผู้ทรงคุณวุฒิพิจารณาให้ข้อเสนอแนะ และจัดทำเอกสารประกอบการประชุม ก่อนการประชุมรายงานผลความก้าวหน้าอย่างน้อย 2 สัปดาห์

2.1.5 ทำหนังสือเชิญผู้เข้าประชุมพร้อมแจ้งกำหนดการโดยมีองค์ประกอบผู้เข้าประชุมที่สำคัญ คือ ผู้ใช้ประโยชน์จากงานวิจัย ผู้สนใจ ผู้ทรงคุณวุฒิและผู้เกี่ยวข้อง ก่อนการประชุมนำเสนอความก้าวหน้าอย่างน้อย 1 สัปดาห์

2.1.6 รวบรวมรายงานสรุปผลความก้าวหน้าโครงการวิจัยทุกโครงการที่จะนำเสนอทั้งหมด เพื่อส่งให้

ผู้ทรงคุณวุฒิพิจารณาให้ข้อเสนอแนะ

2.1.7 จัดส่งรายงานสรุปผลความก้าวหน้าให้ผู้ทรงคุณวุฒิพิจารณาก่อนการประชุมอย่างน้อย 1 เดือน

2.2 ประชุมนำเสนอความก้าวหน้า ซึ่งมีกิจกรรมหลักดังนี้

2.2.1 ผู้วิจัยนำเสนอความก้าวหน้าของโครงการวิจัย

2.2.2 วิพากษ์แลกเปลี่ยนข้อคิดเห็นและข้อเสนอแนะเพื่อการปรับปรุงพัฒนาให้งานวิจัยมีความสมบูรณ์

เป็นไปตามตัวชี้วัด โดยผู้ทรงคุณวุฒิและผู้เข้าร่วม

2.2.3 สรุปข้อพิจารณา ข้อสังเกต และข้อเสนอแนะจากที่ประชุม

2.3 ประชุมสรุปผลการประชุมนำเสนอความก้าวหน้าโดยการวิพากษ์จากผู้ทรงคุณวุฒิ

ขั้นตอนที่ 3 เยี่ยมติดตามการปฏิบัติงานจริง (ในกรณีที่งานวิจัยมีปัญหาหรือไม่มีความก้าวหน้า) โดยมีวิธีการดังนี้

3.1 ประสานทีมวิจัยและผู้เกี่ยวข้องก่อนเยี่ยมติดตามโครงการ เพื่อยืนยันการดำเนินงานตามแผนที่กำหนดหรือมีการปรับเปลี่ยนตามความเหมาะสม

3.2 ใช้ผลจากการเยี่ยมติดตาม เสนอแนะนักวิจัย กรณีมีปัญหาไม่มาก ให้ดำเนินงานต่อ กรณีมีปัญหาหนักให้ติดต่อหน่วยจัดการงานวิจัยหรืองานสร้างสรรค์เพื่อแก้ไขปัญหา

ขั้นตอนที่ 4 ประเมินความสมบูรณ์ของรายงานการวิจัยฉบับสมบูรณ์ตาม TOR โดยมีวิธีการดังนี้

4.1 ทำหนังสือแจ้งกำหนดการส่งรายงานวิจัยฉบับสมบูรณ์เพื่อตรวจสอบความสมบูรณ์ ก่อนการพิจารณาอย่างน้อย 15 วัน

4.2 นักวิจัยส่งรายงานวิจัยให้หน่วยจัดการงานวิจัยหรืองานสร้างสรรค์เพื่อตรวจสอบความสมบูรณ์

4.3 แจ้งให้นักวิจัยดำเนินการปรับปรุงแก้ไขรายงานให้เกิดความสมบูรณ์ภายใน 1 สัปดาห์ นับจากวันที่ได้รับหนังสือ

4.4 นักวิจัยส่งรายงานวิจัยฉบับสมบูรณ์ที่ได้รับการปรับปรุงแล้ว เพื่อตรวจสอบความสมบูรณ์ครั้งสุดท้ายก่อนส่งให้แหล่งทุนพิจารณา

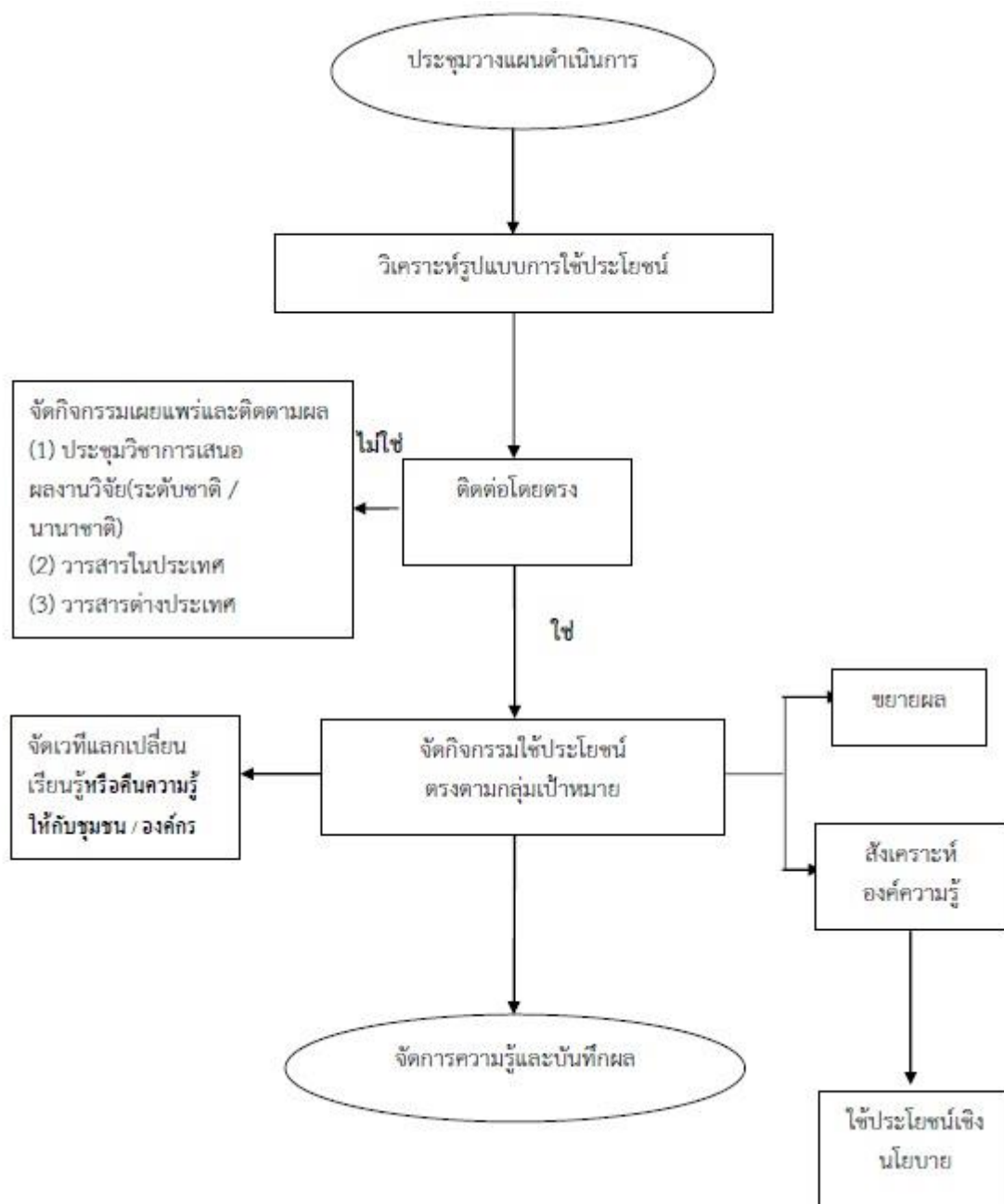
4.5 จัดเวทีเสวนาเพื่อให้นักวิจัยได้แลกเปลี่ยนเรียนรู้และถ่ายทอดงานวิจัยสู่สาธารณชน

ขั้นตอนที่ 5 รายงานผลการวิจัยฉบับสมบูรณ์ต่อแหล่งทุน โดยมีวิธีการดังนี้

5.1 รายงานวิจัยที่มีความสมบูรณ์ให้แหล่งทุนพิจารณาตามกำหนดเวลาในสัญญา

5.2 ทำหนังสือแจ้งผลการพิจารณาจากแหล่งทุนให้นักวิจัยทราบและดำเนินการปรับปรุง (กรณีมีข้อเสนอแนะให้ปรับปรุง)

ระบบเผยแพร่ผลงานวิจัยสู่การใช้ประโยชน์



ภาพที่ 4 ระบบการเผยแพร่ผลงานวิจัยสู่การใช้ประโยชน์

จากภาพที่ 4 คือระบบการเผยแพร่ผลงานวิจัยสู่การใช้ประโยชน์ มีรายละเอียดวิธีดำเนินงานตามขั้นตอนการดำเนินงานในแต่ละขั้นตอนดังนี้

ขั้นตอนที่ 1 ประชุมวางแผนดำเนินการ โดยมีวิธีการดังนี้

1.1 ประสานผู้ที่เกี่ยวข้อง ทำหนังสือเชิญผู้เข้าประชุม ได้แก่ นักวิจัย นักวิชาการ คณะกรรมการดำเนินงาน แกนนำกลุ่มผู้ใช้ประโยชน์

1.2 ประชุมวางแผนการดำเนินงานและแบ่งหน้าที่ความรับผิดชอบ

ขั้นตอนที่ 2 วิเคราะห์รูปแบบการใช้ประโยชน์ โดยมีวิธีการดังนี้

2.1 ประสานผู้ที่เกี่ยวข้องเข้าร่วมประชุม ได้แก่ ผู้ใช้ประโยชน์โดยตรงจากการวิจัย ฝ่ายที่มีส่วนส่งเสริมสนับสนุน ฝ่ายนักวิชาการ ผู้บริหารระดับนโยบาย และผู้สนใจ

2.2 ประชุมร่วมกันวิเคราะห์รูปแบบการนำผลการวิจัยไปใช้ประโยชน์ตามประเภทของงานวิจัยและกลุ่มผู้ใช้ประโยชน์ เช่น การใช้ประโยชน์ในการเรียนการสอน การตัดสินใจเชิงนโยบาย การพัฒนาธุรกิจ เป็นต้น

ขั้นตอนที่ 3 พิจารณารูปแบบการใช้ประโยชน์ โดยมีวิธีการดังนี้

3.1 กรณีไม่ใช้การติดต่อโดยตรงจัดแยกไปพิจารณารูปแบบการเผยแพร่ ซึ่งอาจเป็นการเผยแพร่โดยวารสารหรือจัดประชุมวิชาการ

3.2 กรณีติดต่อโดยตรงกับผู้ใช้ประโยชน์ จัดเข้ากลุ่มกิจกรรมเฉพาะที่สอดคล้องกับกลุ่มเป้าหมาย

ขั้นตอนที่ 4 การจัดกิจกรรมใช้ประโยชน์โดยตรงตามกลุ่มเป้าหมาย โดยมีวิธีการดังนี้

4.1 ประชุมวางแผนปฏิบัติงานร่วมกับผู้เกี่ยวข้อง ได้แก่ นักวิจัย คณะกรรมการดำเนินงาน และกลุ่มผู้ใช้ประโยชน์งานวิจัย

4.2 ปฏิบัติการสู่การใช้ประโยชน์โดยตรงตามแผนที่กำหนดในรูปแบบต่างๆ เช่น

4.2.1 ส่งผลวิจัยตรงกับผู้ใช้และติดตามผล

4.2.2 จัดสิทธิบัตรหรืออนุสิทธิบัตรก่อนการส่งผลต่อผู้ใช้

4.2.3 ส่งเคราะห์องค์ความรู้ก่อนการนำไปใช้

4.2.4 จัดโครงการขยายผลสู่กลุ่มเป้าหมาย

ขั้นตอนที่ 5 จัดการความรู้ บันทึกผลเพื่อนำไปใช้ โดยมีวิธีการดังนี้

5.1 ประชุมคณะผู้ดำเนินการเสนอผลการประเมินการจัดประชุมเพื่อนำผลไปใช้ปรับปรุง

5.2 จัดการความรู้โดยใช้เทคนิค After Action Review (AAR) เพื่อนำไปใช้ประโยชน์ต่อไป

บทที่ 3

การบริหารจัดการงานวิจัย

การบริหารจัดการงานวิจัย

การบริหารจัดการงานวิจัยเริ่มด้วยการแต่งตั้งคณะกรรมการบริหารงานวิจัย และคณะกรรมการพิจารณาทุนวิจัยและคุณภาพงานวิจัย จากนั้นได้ดำเนินการจัดทำยุทธศาสตร์งานวิจัย เพื่อสร้างกรอบงานวิจัย โดยประชุมระดมความคิดจากหน่วยงานภาครัฐ ภาคเอกชน องค์กรอิสระ กว่า 40 องค์กร หัวหน้าโปรแกรมทั้งในระดับปริญญาตรี ระดับปริญญาโท ในการระดมความคิดเห็นและทบทวนยุทธศาสตร์ชาติ ยุทธศาสตร์ภาคตะวันออกเฉียงเหนือ ยุทธศาสตร์จังหวัด และยุทธศาสตร์มหาวิทยาลัย พร้อมกับพัฒนานักวิจัยให้เกิดความเข้าใจในการพัฒนาโจทย์วิจัยและเขียนโครงร่างงานวิจัย โดยเชิญผู้เชี่ยวชาญมาให้ความรู้ เช่น จากสำนักงานกองทุนสนับสนุนงานวิจัย (สกว.) ศูนย์ประสานงานวิจัยเพื่อท้องถิ่นพื้นที่ (Node) สกว. จังหวัดศรีสะเกษ สำนักงานคณะกรรมการวิจัยแห่งชาติ (วช.) และผู้ทรงคุณวุฒิภายนอก จากนั้นติดตามเพื่อให้เกิดโครงร่างงานวิจัยที่สามารถส่งขอทุนได้ โดยการจัดการความรู้ (KM) กลุ่มย่อยและติดตามแบบตัวต่อตัว สำหรับผู้ที่ยังไม่เคยทำวิจัย อาจจะช่วยหรือโดยส่งนักวิจัยเข้าร่วมอบรมในหน่วยงานต่างๆ และแนะนำให้ทำวิจัยเป็นทีมหรือเป็นผู้ร่วมวิจัย ส่วนกลุ่มนักวิจัยที่มีความสามารถเขียนโครงร่างงานวิจัยได้แล้ว จะมีการแจ้งข่าวความคืบหน้าและระยะเวลาในการส่งข้อเสนอโครงการเป็นระยะๆ โดยใช้เอกสารส่งไปยังนักวิจัยทุกคนและติดต่อเป็นรายบุคคลรวมทั้งประชาสัมพันธ์ให้ทราบทั่วกัน สามารถสรุปขั้นตอนได้ดังนี้

1. บริหารจัดการคณะกรรมการ

- 1.1 มีเวลาทำงานร่วมกัน
- 1.2 มีการวางแผนงานร่วมกัน

2. พัฒนานักวิจัย

- 2.1 จัดประชุมเชิงปฏิบัติการ เพื่อหาโจทย์และพัฒนาโจทย์วิจัยจากยุทธศาสตร์งานวิจัยของมหาวิทยาลัย ที่ตอบสนองความต้องการของชุมชน องค์กร หรือท้องถิ่น
- 2.2 ติดตามพูดคุยรายบุคคลเพื่อแลกเปลี่ยนเรียนรู้ร่วมกัน (KM ความสำเร็จ)

หลักเกณฑ์และขั้นตอนการขอรับทุนสนับสนุนการวิจัย

เพื่อให้การขอรับทุนสนับสนุนการวิจัยของมหาวิทยาลัยราชภัฏศรีสะเกษ เป็นไปด้วยความเรียบร้อยและมีประสิทธิภาพ มหาวิทยาลัยจึงได้กำหนดหลักเกณฑ์และขั้นตอนการขอรับทุนสนับสนุนการวิจัย ดังรายละเอียดต่อไปนี้

1. หลักเกณฑ์ผู้มีสิทธิขอรับทุนสนับสนุนการวิจัย

- 1.1 เป็นข้าราชการพลเรือนในสถาบันอุดมศึกษา ลูกจ้างประจำ พนักงานราชการ และพนักงานในสถาบันอุดมศึกษาของมหาวิทยาลัยราชภัฏศรีสะเกษ ที่ปฏิบัติงานในมหาวิทยาลัยราชภัฏศรีสะเกษมาแล้วไม่น้อยกว่า 1 ปี

1.2 ผู้ขอรับทุนสนับสนุนการวิจัยต้องไม่ติดค้างทุนวิจัยของมหาวิทยาลัยราชภัฏศรีสะเกษ ทุกประเภททุน และไม่อยู่ระหว่างการลาศึกษาต่อ (ที่มหาวิทยาลัยสนับสนุนทุนการศึกษา) และไม่เป็นส่วนหนึ่งของการวิจัยเพื่อรับปริญญาใดๆ หรือบุคลากรของมหาวิทยาลัยอื่นที่มาช่วยราชการ

1.3 หากมีผู้ร่วมโครงการวิจัยจากหน่วยงานอื่น บุคลากรจากมหาวิทยาลัยราชภัฏศรีสะเกษจะต้องเป็นหัวหน้าโครงการวิจัย

1.4 ผู้ขอรับทุนสนับสนุนการวิจัยที่ไม่ใช่ข้าราชการพลเรือนและปฏิบัติงานในมหาวิทยาลัยราชภัฏศรีสะเกษ น้อยกว่า 3 ปี หากได้รับทุนสนับสนุนการวิจัยต้องมีผู้ค้ำประกันที่เป็นข้าราชการพลเรือน ลงนามในสัญญาค้ำประกัน จำนวน 1 คน

1.5 ผู้ขอรับทุนสนับสนุนการวิจัยต้องเป็นผู้ที่มีความรู้ความสามารถเกี่ยวกับงานวิจัยที่ขอรับทุนสนับสนุนการวิจัย

1.6 ผู้ขอรับทุนสนับสนุนการวิจัยต้องเป็นผู้ที่สามารถปฏิบัติงานวิจัยได้สำเร็จภายในเวลาที่กำหนด

1.7 ผู้ขอรับทุนสนับสนุนการวิจัยที่ได้รับทุนวิจัยจะต้องปฏิบัติตามสัญญาที่ลงนามรับทุนสนับสนุนการวิจัยกับมหาวิทยาลัยโดยเคร่งครัด

2. หลักเกณฑ์การพิจารณาให้ทุนสนับสนุนการวิจัย

งานวิจัยที่จะมีสิทธิ์ขอรับทุนได้จะต้องเป็นงานวิจัยพื้นฐาน หรืองานวิจัยประยุกต์ที่เป็นประโยชน์ต่อการจัดการศึกษา การพัฒนากิจการของมหาวิทยาลัย การพัฒนาคุณภาพชีวิต และการพัฒนาท้องถิ่นตามหลักเกณฑ์ดังต่อไปนี้

2.1 ลักษณะงานวิจัยที่ได้รับการสนับสนุนจากมหาวิทยาลัยราชภัฏศรีสะเกษ

2.1.1 การศึกษาวิจัยเชิงปฏิบัติการแบบมีส่วนร่วมในลักษณะโครงการนำร่องที่มีวัตถุประสงค์เพื่อการป้องกัน หรือแก้ไขปัญหาที่เกิดกับมหาวิทยาลัยราชภัฏศรีสะเกษที่มีความสำคัญ หรือมีความเร่งด่วนที่จะต้องดำเนินการ มิฉะนั้นแล้วจะก่อให้เกิดความเสียหายต่อมหาวิทยาลัย หรือองค์กรโดยตรง

2.1.1.1 สอดคล้องกับนโยบาย และแผนยุทธศาสตร์ของมหาวิทยาลัยราชภัฏศรีสะเกษ โดยเน้นความสำคัญในด้านความเป็นเลิศทางวิชาการ และเอกลักษณ์ของมหาวิทยาลัยที่โดดเด่น

2.1.1.2 การวิจัยที่นำไปสู่การกำหนดนโยบาย มาตรการหรือกำหนดมาตรฐานการศึกษา จนส่งผลดีต่อการยกระดับของมหาวิทยาลัยเชิงคุณภาพ และยั่งยืน

2.1.1.3 การวิจัยและพัฒนาเทคโนโลยีเพื่อเพิ่มขีดความสามารถในการบริหารจัดการคุณภาพการศึกษา ตลอดจนคุณภาพชีวิตที่ดีของบุคลากรมหาวิทยาลัยราชภัฏศรีสะเกษ

2.1.2 มีระยะเวลาดำเนินการวิจัยที่ชัดเจน สามารถดำเนินการให้เสร็จสิ้นได้ภายในเวลาไม่เกิน 12 เดือน

2.1.3 มีการวางแผนในการกำกับ ติดตาม ประเมินผล และนำเสนอต่อสาธารณชนที่ชัดเจน

2.1.4 ต้องไม่เป็นส่วนหนึ่งของการศึกษาหรือวิทยานิพนธ์หรือเป็นส่วนหนึ่งของการศึกษาในระดับใดระดับหนึ่ง

2.1.5 ไม่เป็นผลงานวิจัยในลักษณะที่เป็นบางส่วนขยายพื้นที่เก็บข้อมูลของงานวิจัยอื่น

2.1.6 ไม่เป็นผลงานวิจัยที่ได้รับทุนสนับสนุนการวิจัยจากแหล่งอื่นๆ อยู่แล้วทั้งหมดหรือบางส่วน

2.1.7 วิธีการและรูปแบบการวิจัยจะต้องไม่ส่งผลกระทบต่อและก่อให้เกิดความขัดแย้งขององค์กร

รวมทั้งความเสียหายต่อชุมชน

2.2 แนวทางและเงื่อนไขการสนับสนุน

วงเงินสนับสนุนไม่เกิน 1 ล้านบาทต่อโครงการ รายละเอียดดังนี้

2.2.1 ทุนละไม่เกิน 200,000 บาท (สองแสนบาทถ้วน)

- เป็นงานวิจัยในลักษณะโครงการวิจัยเดี่ยวหรือชุดโครงการวิจัย
- สอดคล้องยุทธศาสตร์ และพันธกิจของมหาวิทยาลัย
- ผลลัพธ์ของงานวิจัยต้องตอบโจทย์ปัญหา หรือแก้ปัญหาของมหาวิทยาลัย โดยได้รับความเห็นชอบจากอธิการบดี หรือรองอธิการบดี หรือผู้ช่วยอธิการบดี หรือคณบดีที่อธิการบดีมอบหมายให้กำกับตัวชี้วัด

2.2.2 ทุนละไม่เกิน 500,000 บาท (ห้าแสนบาทถ้วน)

- เป็นงานวิจัยในลักษณะชุดโครงการ มีโครงการย่อยไม่น้อยกว่า 2 โครงการ
- แผนงานวิจัยต้องมีกระบวนการพัฒนานักวิจัยใหม่ กรณีชุดโครงการวิจัยผู้อำนวยการ

แผนงานวิจัย สามารถเป็นหัวหน้าโครงการวิจัยย่อยได้เพียง 1 โครงการ

- สอดคล้องยุทธศาสตร์ และพันธกิจของมหาวิทยาลัยที่ผ่านการอนุมัติจากสภามหาวิทยาลัย

- ผลลัพธ์ของงานวิจัยต้องตอบโจทย์ปัญหา หรือแก้ปัญหาของมหาวิทยาลัยต้องได้รับความเห็นชอบของอธิการบดี หรือรองอธิการบดี หรือผู้ช่วยอธิการบดี หรือคณบดีที่อธิการบดีมอบหมายให้กำกับตัวชี้วัด

- ผลลัพธ์ของงานวิจัยต้องตอบโจทย์ปัญหา หรือแก้ปัญหาของสังคม (Social Impacts)

ต้องได้รับความเห็นชอบจากอธิการบดี หรือรองอธิการบดี หรือผู้ช่วยอธิการบดี หรือคณบดีที่อธิการบดีมอบหมายให้กำกับตัวบ่งชี้ และต้องได้รับความยินยอมจากหน่วยงานภายนอกที่เกี่ยวข้อง

- ผลงานวิจัยจะต้องระบุแหล่งตีพิมพ์ลงวารสารวิชาการระดับนานาชาติ หรือระดับชาติ

หรือวารสารวิชาการเชิงพื้นที่ ที่สำนักงานคณะกรรมการการอุดมศึกษารับรอง หรือนำไปเป็นกลไกการขับเคลื่อนนโยบายสาธารณะ หรือสามารถจดสิทธิบัตร หรือลิขสิทธิ์ในชิ้นงานที่ได้รับจากงานวิจัย

2.2.3 ทุนละไม่เกิน 1,000,000 บาท (หนึ่งล้านบาทถ้วน)

- ต้องเป็นงานวิจัยในลักษณะชุดโครงการวิจัย ในการใช้ศาสตร์ความรู้จากหลากหลายสาขาวิชา (สหสาขาวิจัย) และมีโครงการวิจัยย่อยภายใต้ชุดโครงการมากกว่า 2 โครงการ

- กรณีเป็นชุดโครงการวิจัยผู้อำนวยการแผนงานวิจัยสามารถเป็นหัวหน้าโครงการวิจัยย่อยได้เพียง 1 โครงการ และต้องมีกระบวนการพัฒนานักวิจัยใหม่

- สอดคล้องยุทธศาสตร์ และพันธกิจของมหาวิทยาลัยที่ผ่านการอนุมัติจากสภามหาวิทยาลัย

มหาวิทยาลัย

- ผลลัพธ์ของงานวิจัยต้องตอบโจทย์ปัญหา หรือแก้ปัญหาของสังคม (Social Impacts) ต้องได้รับความเห็นชอบของอธิการบดี หรือรองอธิการบดี หรือผู้ช่วยอธิการบดี หรือคณบดีที่อธิการบดีมอบหมายให้กำกับตัวบ่งชี้ และต้องได้รับความยินยอมจากหน่วยงานภายนอกที่เกี่ยวข้องกับงานวิจัย

- ผลลัพธ์ของงานวิจัยต้องตอบโจทย์ปัญหา หรือแก้ปัญหาของสังคม (Social Impacts) ต้องได้รับความเห็นชอบจากหน่วยงานภายนอกที่เกี่ยวข้องอนุญาตให้ทำวิจัยได้ และมีรายละเอียดแสดงสัดส่วนในการสนับสนุนงานวิจัยที่ชัดเจน มีการรับรองในการนำผลงานวิจัยจากหัวหน้าหน่วยงานที่สนับสนุน

- ผลลัพธ์ของงานวิจัยจะต้องสามารถระบุแหล่งตีพิมพ์ที่คาดว่าจะนำเสนอผลงานต้องเป็นวารสารวิชาการระดับนานาชาติ หรือระดับชาติ หรือวารสารวิชาการเชิงพื้นที่ ที่สำนักงานคณะกรรมการการอุดมศึกษารับรอง หรือสามารถนำไปเป็นกลไกการขับเคลื่อนนโยบายสาธารณะ หรือสามารถจดสิทธิบัตร หรือลิขสิทธิ์ในชิ้นงานที่ได้จากงานวิจัย

3. ระยะเวลาในการส่งโครงการวิจัย

บุคลากรที่สนใจส่งโครงการวิจัยตามแบบฟอร์มของมหาวิทยาลัยราชภัฏศรีสะเกษ (วจ₁-ด) หรือ (วจ₂-ช) เพื่อขอรับทุนสนับสนุนการวิจัยมาจ้างงานวิจัยและพัฒนา ตามกำหนดเวลาดังนี้

3.1 ระยะเวลาการยื่นเอกสารเชิงหลักการและโครงการวิจัย

ผู้ยื่นขอรับทุน สามารถยื่นส่งตามประกาศของมหาวิทยาลัย

3.2 ระยะเวลาในการยื่นพิจารณาทุน มีดังนี้

หลังจากผู้ยื่นขอรับทุน จะมีการพิจารณาโครงการวิจัยภายในสัปดาห์ที่ 4 หลังวันรับโครงการวิจัยที่แก้ไขตามข้อเสนอแนะ

หมายเหตุ : ภายหลังจากพิจารณาโครงการวิจัยหากมีทุนสนับสนุนคงเหลือ อาจมีการพิจารณาสนับสนุนโครงการวิจัยเพิ่มเติมอีกในรอบถัดไป

4. ขั้นตอนการขอรับทุนสนับสนุนการวิจัย

การขอรับทุนสนับสนุนการวิจัย ให้ดำเนินการตามแผนภูมิขั้นตอนการขอรับทุนสนับสนุนการวิจัย สำหรับข้าราชการพลเรือนในสถาบันอุดมศึกษา ลูกจ้างประจำ พนักงานราชการ และพนักงานในสถาบันอุดมศึกษา มหาวิทยาลัยราชภัฏศรีสะเกษ ดังนี้

ขั้นตอนการขอรับทุน

งานวิจัยและพัฒนาจัดทำประกาศให้ทุนสนับสนุนการวิจัยและประชาสัมพันธ์
(อย่างน้อยปีละ 1 ครั้ง)

ผู้ขอรับทุนส่งเอกสารเชิงหลักการ (Concept Paper) จำนวน 3 ชุด มายังงานวิจัยและพัฒนา
ภายในกำหนดเวลาตามประกาศของมหาวิทยาลัย

คณะกรรมการกลั่นกรองฯ พิจารณาเอกสารเชิงหลักการและแจ้งผลให้นักวิจัยทราบ
(ภายใน 4 สัปดาห์หลังวันปิดรับเอกสารเชิงหลักการ) กรณีที่เอกสารเชิงหลักการผ่านความเห็นชอบให้จัดทำเป็นโครงการวิจัยฉบับเต็มต่อไป

ผู้ขอรับทุนส่งข้อเสนอโครงการวิจัย (Full Proposal) จำนวน 3 ชุด มายังงานวิจัยและพัฒนา
ภายในกำหนดเวลาตามประกาศของมหาวิทยาลัย

งานวิจัยและพัฒนา กลั่นกรองโครงการวิจัยเบื้องต้นและประสานนักวิจัยเพื่อปรับปรุงโครงการวิจัยในกรณีที่โครงการวิจัย
ขาดความสมบูรณ์ (ภายใน 2 สัปดาห์หลังวันปิดรับโครงการวิจัย)

งานวิจัยและพัฒนา ส่งข้อเสนอโครงการวิจัยให้ผู้ทรงคุณวุฒิในการประเมิน
(ภายใน 20 วันทำการนับจากวันที่ผู้ขอรับทุนส่งโครงการ)

กรณีโครงการวิจัยผ่านความเห็นชอบจากผู้ทรงคุณวุฒิให้ผู้ขอรับทุนนำเสนอโครงการวิจัยต่อผู้เชี่ยวชาญในการประชุมที่
งานวิจัยและพัฒนาจัดขึ้น

จัดประชุมคณะกรรมการพิจารณาทุนวิจัยและคุณภาพงานวิจัย เพื่อพิจารณาผู้ทรงคุณวุฒิในการประเมิน

ผู้ขอรับทุนปรับปรุงโครงการวิจัย และส่งงานวิจัยและพัฒนา จำนวน 2 ชุด
(ภายใน 15 วันทำการหลังจากผ่านการพิจารณาจากผู้เชี่ยวชาญ)

งานวิจัยและพัฒนาจัดทำประกาศอนุมัติทุนวิจัย แจ้งนักวิจัยทำสัญญาและดำเนินการ
ขออนุญาตเบิกเงินทุนวิจัย งวดที่ 1 (50%) ภายใน 15 วันทำการ

นักวิจัยนำเสนอรายงานความก้าวหน้าต่อที่ประชุม
และรับเงิน งวดที่ 2 (30%)

ส่งเล่มรายงานความก้าวหน้าภายใน 6 เดือน
นับจากวันทำสัญญา

ส่งร่างรายงานวิจัย จำนวน 3 ชุด เพื่อให้มหาวิทยาลัยแต่งตั้ง
ผู้ทรงคุณวุฒิประเมินรายงานวิจัย

นักวิจัยปรับปรุงรายงานวิจัยตามข้อเสนอแนะ
(ภายใน 30 วันทำการ)

นักวิจัยส่งรายงานการวิจัยฉบับสมบูรณ์ 10 เล่ม พร้อมหลักฐานการเผยแพร่งานวิจัย และรับเงินงวดที่ 3 (20%)

แจ้งผลการประเมินให้กับ
นักวิจัยทราบภายหลังจาก
วันที่ได้รับเอกสารประเมิน
จากผู้ทรงคุณวุฒิ (ภายใน 1
สัปดาห์)

ภาพที่ 5 ขั้นตอนการขอรับทุน

แนวปฏิบัติการขอรับทุนสนับสนุนการวิจัย มหาวิทยาลัยราชภัฏศรีสะเกษ พ.ศ.2556

1. ทุนสนับสนุนการจัดสรรให้ข้าราชการพลเรือนในสถาบันอุดมศึกษา พนักงานราชการ และพนักงานมหาวิทยาลัย สังกัดมหาวิทยาลัยราชภัฏศรีสะเกษ

2. งบประมาณในการจัดสรรทุนสนับสนุนการวิจัย

งบประมาณในการจัดสรรทุนสนับสนุนการวิจัยต่อโครงการ ให้ผู้วิจัยเสนอขอประมาณโดยพิจารณาตามความเหมาะสมและความคุ้มค่าของงานวิจัย

3. การขอรับทุนสนับสนุนการวิจัย

ให้ผู้ขอรับทุนปฏิบัติตามขั้นตอนการขอรับทุนสนับสนุนการวิจัย

4. ผู้ที่ได้รับอนุมัติให้รับทุนสนับสนุนการวิจัยต้องปฏิบัติดังนี้

4.1 ทำสัญญากับมหาวิทยาลัยภายในระยะเวลา 30 วัน นับจากวันที่ประกาศให้ทุนสนับสนุนการวิจัย หากพ้นระยะเวลาดังกล่าวถือว่าผู้ขอรับทุนสนับสนุนการวิจัยสละสิทธิ์

4.2 รายงานความก้าวหน้าของการดำเนินการวิจัยให้มหาวิทยาลัยทราบภายใน 2 เดือนและภายใน 6 เดือน นับจากวันทำสัญญา

4.3 ส่งร่างรายงานการวิจัยฉบับสมบูรณ์ก่อนพิมพ์เผยแพร่จำนวน 3 เล่ม มหาวิทยาลัยแต่งตั้งผู้ทรงคุณวุฒิตามสาขาวิชา ทั้งจากภายในและภายนอกมหาวิทยาลัยเพื่อประเมินคุณภาพงานวิจัยและแก้ไขตามข้อเสนอแนะก่อนจัดทำรายงานฉบับสมบูรณ์ส่งมหาวิทยาลัย จำนวน 10 เล่ม พร้อมแผ่นซีดีข้อมูล

ในกรณีที่ผู้ได้รับทุนสนับสนุนการวิจัยไม่สามารถทำการวิจัยให้สำเร็จตามสัญญา ให้ผู้รับทุนแจ้งให้มหาวิทยาลัยทราบเพื่อขอขยายเวลาทำการวิจัยต่อ แต่ทั้งนี้ต้องไม่เกินกำหนดการเบิกจ่ายเงินงบประมาณประจำปีถัดไป หากพ้นกำหนดเวลานี้แล้ว ผู้ขอรับทุนยังไม่สามารถส่งรายงานการวิจัยได้มหาวิทยาลัยมีสิทธิ์บอกเลิกสัญญา และผู้รับทุนคืนทุนวิจัยส่วนที่รับไปพร้อมทั้งดอกเบี้ย ร้อยละ 15 บาทต่อปี และให้ตัดสิทธิ์ขอทุนวิจัยมหาวิทยาลัย 3 ปี ทั้งนี้ให้อยู่ในดุลยพินิจของคณะกรรมการบริหารงานวิจัย

4.4 กรณีที่ผู้ได้รับทุนเปลี่ยนเรื่องทำการวิจัย ต้องได้รับอนุมัติจากมหาวิทยาลัยก่อน

4.5 กรณีที่มหาวิทยาลัยประกาศให้ทุนแล้วไม่ประสงค์จะขอรับทุน ให้ผู้รับทุนแจ้งให้มหาวิทยาลัยทราบก่อนวันทำสัญญา 1 สัปดาห์เป็นอย่างช้า หากพ้นกำหนดนี้ถือว่าสละสิทธิ์ในการรับทุนครั้งนี้

5. การเบิกจ่ายเงินทุน กำหนดการเบิกจ่ายเงินทุนเป็น 3 งวด ดังนี้

งวดที่ 1 เบิกได้ไม่เกินร้อยละ 50 ของทุนที่ได้รับหลังจากทำสัญญาเสร็จเรียบร้อยแล้วภายใน 30 วัน

งวดที่ 2 เบิกได้ไม่เกินร้อยละ 30 ของทุนที่ได้รับหลังจากที่คณะกรรมการกองทุนวิจัยเห็นชอบในรายงาน

ความก้าวหน้างานวิจัย โดยผู้รับทุนต้องนำเสนอรายงานความก้าวหน้าในการประชุมที่มหาวิทยาลัยจัดขึ้น พร้อมทั้งแก้ไขรายงานความก้าวหน้างานวิจัยตามข้อเสนอแนะของคณะกรรมการพิจารณาทุนและคุณภาพงานวิจัยและส่งรายงานความก้าวหน้างานวิจัยในรูปเอกสารที่ประกอบด้วยเนื้อหาบทที่ 1-3 และผลการวิเคราะห์ข้อมูลเบื้องต้นในรายงาน

งวดที่ 3 เงินทุนส่วนที่เหลือทั้งหมดของทุนที่ได้รับ จ่ายเมื่อผู้ได้รับทุนส่งรายงานการวิจัยฉบับสมบูรณ์ (ตามข้อ 4.3) ที่พิมพ์เป็นรูปเล่มตามจำนวนที่กำหนดไว้ในสัญญาการรับทุนสนับสนุนการวิจัยพร้อมทั้งระบุข้อความไว้ในหน้าปกว่า “งานวิจัยนี้ได้รับทุนสนับสนุนการวิจัยจากมหาวิทยาลัยราชภัฏศรีสะเกษ ปีงบประมาณ.....”

ผู้รับทุนสนับสนุนการวิจัยต้องดำเนินการเผยแพร่ผลงานวิจัยลงในวารสาร หรือนำเสนอผลงานวิจัยในการประชุมทางวิชาการนำเสนอผลงานวิจัย ซึ่งเป็นที่ยอมรับในระดับชาติ หรือระดับนานาชาติและแจ้งมหาวิทยาลัย

6. ผลงานวิจัยที่ได้รับทุนสนับสนุนการวิจัยจากมหาวิทยาลัยถือเป็นลิขสิทธิ์ หรือสิทธิบัตรของมหาวิทยาลัย

7. กรณีที่ผู้วิจัยได้ทำสัญญาขอรับทุนสนับสนุนการวิจัยจากแหล่งทุนภายนอกในนามตนเองหรือคณะบุคคลให้ผู้ได้รับทุนสนับสนุนการวิจัยนำส่งเงินค่าบริหารโครงการวิจัยและค่าสาธารณูปโภคให้แก่มหาวิทยาลัยเป็นเงินจำนวนไม่น้อยกว่าร้อยละ 10 ของจำนวนเงินทุนที่ได้รับการอุดหนุน ทั้งนี้ต้องไม่ขัดกับข้อกำหนดของแหล่งทุนภายนอก

เกณฑ์อัตราและวิธีการจ่ายเงินสนับสนุนการวิจัย

1. เกณฑ์การจ่ายเงินสนับสนุนการวิจัย

1.1 ให้เบิกจ่ายเงินทุนในวงเงินที่ได้รับอนุมัติแต่ละโครงการ โดยใช้ใบสำคัญรับเงินเป็นหลักฐานประกอบการเบิกจ่ายเงิน

1.2 การจ่ายเงินไปราชการให้เป็นไปตามพระราชกฤษฎีกาค่าใช้จ่ายในการเดินทางไปราชการ

1.3 ค่าใช้จ่ายในการจัดประชุม อบรม สัมมนา เกี่ยวกับการวิจัยให้เป็นไปตามระเบียบกระทรวงการคลัง ยกเว้นได้รับอนุมัติจากมหาวิทยาลัยราชภัฏศรีสะเกษ

1.4 การจ่ายเงินทุนให้แก่ผู้ได้รับทุน แบ่งจ่ายเงินทุนเป็น 3 งวด ดังนี้

งวดที่ 1 เบิกได้ไม่เกินร้อยละ 50 ของทุนที่ได้รับหลังจากทำสัญญาเสร็จเรียบร้อยแล้วภายใน 30 วันทำการ

งวดที่ 2 เบิกได้ไม่เกินร้อยละ 30 ของทุนที่ได้รับหลังจากที่คณะกรรมการพิจารณาทุนวิจัยและคุณภาพงานวิจัยเห็นชอบในรายงานความก้าวหน้างานวิจัย โดยผู้รับทุนต้องนำเสนอรายงานความก้าวหน้าในการประชุมที่มหาวิทยาลัยจัดขึ้น พร้อมทั้งแก้ไขรายงานความก้าวหน้างานวิจัยตามข้อเสนอแนะของคณะกรรมการพิจารณาทุนวิจัยและคุณภาพงานวิจัยและส่งรายงานความก้าวหน้างานวิจัยในรูปเอกสารที่ประกอบด้วยเนื้อหาบทที่ 1-3 และผลการวิเคราะห์ข้อมูลเบื้องต้น (บทที่ 4) ในรายงาน

งวดที่ 3 เงินทุนส่วนที่เหลือทั้งหมดของทุนที่ได้รับ จ่ายเมื่อผู้ได้รับทุนส่งรายงานการวิจัยฉบับสมบูรณ์พร้อมบทความวิจัย และผ่านการประเมินคุณภาพงานวิจัยจากผู้ทรงคุณวุฒิภายในหรือภายนอกให้ความเห็นชอบแล้ว และผู้ได้รับทุนการวิจัยต้องเผยแพร่ผลงานวิจัยลงในวารสารงานวิจัยมหาวิทยาลัยราชภัฏศรีสะเกษ หรือการนำเสนอผลงานวิจัยในการประชุมทางวิชาการซึ่งเป็นที่ยอมรับในระดับชาติ หรือระดับนานาชาติ และแจ้งต่อคณะกรรมการบริหารงานวิจัย มหาวิทยาลัยราชภัฏศรีสะเกษ

2. อัตราค่าตอบแทนสำหรับโครงการวิจัยให้เป็นไปตามอัตรา ดังนี้

2.1 ค่าตอบแทนที่ปรึกษางานวิจัย ครั้งละไม่เกิน 3,000 บาท /คน/เรื่อง หรือไม่เกินร้อยละ 10 ของงบประมาณโครงการวิจัย

2.2 ค่าตอบแทนผู้ทรงคุณวุฒิหรือผู้เชี่ยวชาญพิจารณาเครื่องมือวิจัยโครงการละไม่เกิน 1,000 บาท /คน/เรื่อง

2.3 ค่าตอบแทนผู้เชี่ยวชาญที่ให้คำแนะนำในการพัฒนาโครงการวิจัย อัตราคนละไม่เกิน 1,000 บาท ต่อโครงการ

2.4 ค่าตอบแทน ผู้ช่วยนักวิจัย คือบุคลากรของมหาวิทยาลัย หรือภายนอกมหาวิทยาลัย ไม่เกิน 300 บาท /คน/วัน นักศึกษาไม่เกิน 200 บาท/คน/วัน

2.5 ค่าตอบแทนนักวิจัย โครงการละไม่เกินร้อยละ 15 ของทุนที่ได้รับอนุมัติดำเนินการวิจัยทั้งสิ้นไม่เกินโครงการละ 50,000 บาท สำหรับโครงการเดี่ยว

3. อัตราค่าตอบแทนสำหรับการดำเนินการพัฒนาคุณภาพโครงการวิจัย รายงานการวิจัยและบทความวิจัยให้เป็นไปตามอัตรา ดังนี้

3.1 ค่าตอบแทนคณะกรรมการพิจารณาทุนวิจัยและคุณภาพงานวิจัยและคณะกรรมการบริหารงานวิจัยในการประเมินงานวิจัยให้ได้รับค่าตอบแทนดังนี้

กรณีโครงการเดี่ยวให้ได้รับค่าตอบแทน บุคลากรภายใน อัตราเหมาจ่ายคนละไม่เกิน 2,000 บาท/เรื่อง/ครั้ง บุคลากรภายนอก จ่ายไม่เกิน 1,500 บาท/เรื่อง/คน

กรณีชุดโครงการให้ได้รับค่าตอบแทนเหมาจ่ายไม่เกินอัตราคนละ 15,000 บาท/ชุดโครงการ/คน

3.2 ค่าตอบแทนคณะกรรมการพิจารณาทุนวิจัยและคุณภาพงานวิจัยจากภายนอกในการประเมินงานวิจัยให้ได้รับค่าตอบแทน บุคลากรภายใน จ่ายไม่เกิน 1,000 บาท/เรื่อง/คน บุคลากรภายนอก จ่ายไม่เกิน 2,000 บาท /เรื่อง/คน

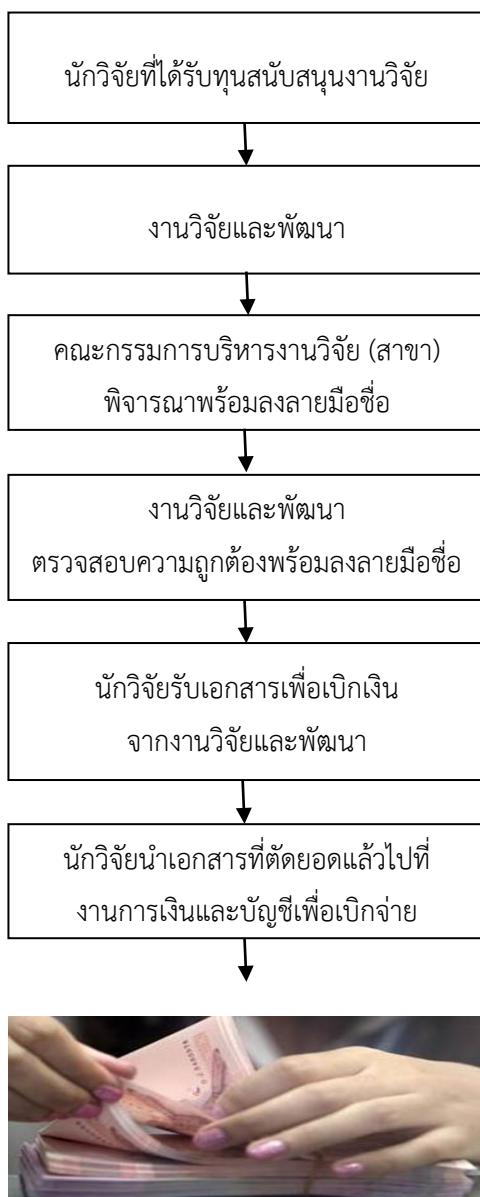
กรณีที่มีการเบิกจ่ายเงินทุนหรืออัตราค่าใช้จ่ายนอกเหนือจากที่กำหนดไว้ในประกาศให้อยู่ในดุลยพินิจของคณะกรรมการบริหารงานวิจัย

4. กรณีที่ผู้รับทุนทำงานวิจัยไม่แล้วเสร็จภายในกำหนดระยะเวลา หรือไม่ปฏิบัติตามเงื่อนไขการขอรับทุนของเงินสนับสนุนการวิจัย ให้ดำเนินการต่อผู้รับทุนตามสัญญาฯ ทุนทั้งนี้ให้อยู่ในดุลยพินิจของคณะกรรมการบริหารงานวิจัย

5. กรณีพบว่างานวิจัยที่มหาวิทยาลัยให้ทุนซ้ำซ้อนกับงานวิจัยที่ได้รับจากแหล่งทุนอื่นให้ผู้รับทุนคืนเงินทุนวิจัยทั้งหมดพร้อมดอกเบี้ย ไม่เกินร้อยละ 15 บาทต่อปีนับจากวันทำสัญญาและให้ตัดสิทธิ์ขอทุนวิจัยมหาวิทยาลัย 3 ปี ทั้งนี้ให้อยู่ในดุลยพินิจของคณะกรรมการบริหารงานวิจัย

6. ให้อธิการบดีเป็นผู้มีอำนาจตีความและวินิจฉัยกรณีมีปัญหาเกี่ยวกับการใช้ประกาศนี้

ขั้นตอนการเบิกจ่ายเงินทุนสนับสนุนงานวิจัย



แหล่งทุนสนับสนุนการวิจัย

แหล่งทุนสนับสนุนงบประมาณเพื่อการวิจัยมี 2 แหล่งได้แก่

1. แหล่งทุนจากหน่วยงานภายใน เช่น
 - 1.1 งานวิจัยและพัฒนา มหาวิทยาลัยราชภัฏศรีสะเกษ
 - 1.2 คณะมนุษยศาสตร์และสังคมศาสตร์
 - 1.3 คณะศิลปศาสตร์และวิทยาศาสตร์
 - 1.4 คณะครุศาสตร์
 - 1.5 คณะบริหารธุรกิจและการบัญชี

- 1.6 วิทยาลัยกฎหมายและการปกครอง
- 1.7 สำนักงานอธิการบดี
- 1.8 หน่วยงานอื่น ๆ
2. แหล่งทุนจากหน่วยงานภายนอก เช่น
 - 2.1 สำนักงานคณะกรรมการวิจัยแห่งชาติ (วช.)
 - 2.2 สำนักงานกองทุนสนับสนุนการวิจัย (สกว.)
 - 2.3 สถาบันวิจัยระบบสุขภาพ (สวรส.)
 - 2.4 สำนักงานพัฒนาวิทยาศาสตร์และเทคโนโลยีแห่งชาติ (สวทช.)
 - 2.5 สถาบันคลังสมองแห่งชาติ (KNTI)
 - 2.6 เครือข่ายบริหารการวิจัยภาคตะวันออกเฉียงเหนือ
 - 2.7 สำนักงานกองทุนสนับสนุนการสร้างเสริมสุขภาพแห่งชาติ (สสส.)
 - 2.8 สถาบันส่งเสริมการจัดการความรู้เพื่อสังคม (สคส.)
 - 2.9 สำนักงานคณะกรรมการวัฒนธรรมแห่งชาติ (สวช.)
 - 2.10 สำนักงานคณะกรรมการพัฒนาเยาวชนแห่งชาติ (สยช.)
 - 2.11 สำนักงานคณะกรรมการอุดมศึกษา (สกอ.)
 - 2.12 หน่วยงานอื่น ๆ

งบประมาณเพื่อสนับสนุนการวิจัยแบ่งเป็น 3 ประเภทได้แก่

1. งบประมาณแผ่นดิน
2. งบประมาณเงินรายได้มหาวิทยาลัย
3. งบประมาณจากแหล่งทุนภายนอก

บทที่ 4

ระบบกลไกส่งเสริมสนับสนุนการเผยแพร่ผลงานวิจัย

ระบบกลไกส่งเสริมสนับสนุนการเผยแพร่ผลงานวิจัย

นักวิจัยสามารถเผยแพร่ผลงานวิจัยได้จากช่องทางดังต่อไปนี้

ระบบ	กลไก
1. การดำเนินการสนับสนุนการดำเนินการวิจัย	1. แต่งตั้งคณะกรรมการส่งเสริมงานวิจัยและงานสร้างสรรค์ 2. จัดทำโครงการเพื่อพัฒนานักวิจัย
2. การสนับสนุนการจัดทำวารสารงานวิจัยและพัฒนา มหาวิทยาลัยราชภัฏศรีสะเกษ	1. พิจารณางบประมาณสำหรับการจัดทำวารสารร่วมกับวารสารงานวิจัยและพัฒนา มหาวิทยาลัยราชภัฏศรีสะเกษ 2. แต่งตั้งกองบรรณาธิการดำเนินงานและกรรมการพิจารณาบทความทางวิชาการ
3. เผยแพร่รายชื่อวารสารที่สามารถตีพิมพ์ได้	1. จัดทำเอกสารรายชื่อวารสารที่เป็นที่ยอมรับ
4. มีการยกย่องนักวิจัย	1. ประกาศเชิดชูอาจารย์หรือบุคลากรที่มีผลงานวิจัยดีเด่น 2. มอบเกียรติบัตรยกย่องเชิดชูสำหรับคณาจารย์ที่ได้รับการตีพิมพ์
5. การเผยแพร่ผลงานในการประชุมวิชาการ	1. มหาวิทยาลัยจัดสรรงบประมาณในการเดินทางและการลงทะเบียนเพื่อการประชุมวิชาการ

วารสารมหาวิทยาลัยราชภัฏศรีสะเกษ

1. วารสารมหาวิทยาลัยราชภัฏศรีสะเกษ (บัณฑิตศึกษา)
2. วารสารวิจัยและพัฒนา มหาวิทยาลัยราชภัฏศรีสะเกษ

รายชื่อวารสารที่ได้รับการยอมรับจาก สำนักงานคณะกรรมการอุดมศึกษา (สกอ.) และสำนักงานกองทุนสนับสนุนการวิจัย (สกว.)

วารสารวิชาการสาขาวิทยาศาสตร์และเทคโนโลยีที่เป็นที่ยอมรับระดับนานาชาติ (List of Approved International Journals) ของ สกอ. เป็นวารสารที่ สกอ. แนะนำให้ใช้เพื่อลงตีพิมพ์วิทยานิพนธ์ระดับปริญญาเอก และผลงานของนักวิชาการ

1. ScienceAsia : Journal of the Science Society of Thailand (Former Title : Journal of the Science Society of Thailand)
2. วารสารสงขลานครินทร์ ฉบับวิทยาศาสตร์และเทคโนโลยี (Songklanakarin Journal of Science and Technology)
3. ECTI Transactions on Electrical Eng., Electronics, and Communication (ECTI-EEC)
4. Thai Journal of Agricultural Science
5. Asian Pacific Journal of Allergy and Immunology
6. The Southeast Asian Journal of Tropical Medicine and Public Health
7. จดหมายเหตุทางแพทย์ แพทย์สมาคมแห่งประเทศไทยในพระบรมราชูปถัมภ์ (Journal of the Medical Association of Thailand)
8. Thai Forest Bulletin
9. สารศิริราช (Siriraj Hospital Gazette)
10. จุฬาลงกรณ์เวชสาร (Chulalongkorn Medical Journal)
11. Asian Journal of Energy and Environment
12. Journal of Environmental Research

วารสารวิชาการสาขาวิทยาศาสตร์และเทคโนโลยีที่เป็นที่ยอมรับระดับชาติ (List of Approved National Journals) ของ สกอ.

เป็นวารสารที่ สกอ. แนะนำให้ใช้เพื่อลงตีพิมพ์วิทยานิพนธ์ระดับปริญญาโท และตีพิมพ์เผยแพร่วิทยานิพนธ์ระดับปริญญาเอกสำหรับมหาวิทยาลัยที่มีได้เน้นการวิจัย (กลุ่มมหาวิทยาลัยราชภัฏ เทคโนโลยีราชมงคล และกลุ่มมหาวิทยาลัยตั้งใหม่) รวมถึงผลงานของนักวิชาการด้วย

1. Journal of Nursing Science Chulalongkorn University (วารสารพยาบาลศาสตร์จุฬาลงกรณ์มหาวิทยาลัย)
2. Chulalongkorn University Dental Journal (วารสารทันตแพทยศาสตร์จุฬาลงกรณ์มหาวิทยาลัย)
3. Thai Journal of Veterinary Medicine (เวชสารสัตวแพทย์)
4. Thai Journal of Nursing Research (วารสารวิจัยทางการพยาบาล)
5. Ramathibodi Nursing Journal (รามาริบัติพยาบาลสาร)
6. Vajira Medical Journal (วชิรเวชสาร)

7. The Thai Journal of Nursing Council (วารสารสภาการพยาบาล)
8. KKU Research Journal (วารสารวิจัย มข.)
9. Thai Journal of Hematology and Transfusion Medicine (วารสารโลหิตวิทยา และ เวชศาสตร์
บริการโลหิต)
10. The Journal of the Royal Institute of Thailand (วารสารราชบัณฑิตยสถาน)
11. Agricultural Science Journal (วารสารวิทยาศาสตร์เกษตร)
12. Ladkrabang Engineering Journal (วิศวกรรมลาดกระบัง)
13. Journal of the Nephrology Society of Thailand (วารสารสมาคมโรคไตแห่งประเทศไทย)
14. ASEAN Journal on Science and Technology for Development
15. Journal of the National Research Council of Thailand (วารสารสำนักงานคณะกรรมการวิจัยแห่งชาติ)
16. Kasetsart Journal : Natural Science (วิทยาสารเกษตรศาสตร์สาขาวิทยาศาสตร์)
17. KMUTT Research and Development Journal (วารสารวิจัยและพัฒนา มจร.)
18. International Journal of the Engineering Institute of Thailand
19. Suranaree Journal of Science & Technology (วารสารเทคโนโลยีสุรนารี)
20. Thammasat International Journal of Science & Technology
21. Research and Development Journal of the Engineering Institute of Thailand (วิศวกรรมสารฉบับ
วิจัยและพัฒนา)
22. Internal Medicine Journal of Thailand (อายุรศาสตร์)
23. วารสารพยาบาลศาสตร์
24. วารสารธรรมชาตวิทยาแห่งจุฬาลงกรณ์มหาวิทยาลัย
25. วารสารโลหะ วัสดุ และแร่
26. วารสารสุขภาพจิตแห่งประเทศไทย
27. วารสารสัตวแพทยศาสตร์ มข.
28. ศรีนครินทร์วิโรฒเภสัชสาร
29. KMITL Science Journal
30. วารสารพยาบาล
31. Chiang Mai Journal of Science
32. วารสารเภสัชศาสตร์ มหาวิทยาลัยมหิดล
33. วารสารวิจัยวิทยาศาสตร์ จุฬาลงกรณ์มหาวิทยาลัย
34. วารสารวิจัยวิทยาศาสตร์การแพทย์
35. วารสารพยาบาลทหารบก
36. วารสารวิชาการเกษตร
37. ศรีนครินทร์เวชสาร

38. วารสารวิทยาศาสตร์ มข.

39. วารสารมหาวิทยาลัยนเรศวร

**วารสารวิชาการกลุ่มสาขามนุษยศาสตร์และสังคมศาสตร์ที่ได้รับทุนสนับสนุน
จากสำนักงานคณะกรรมการการอุดมศึกษา**

1. วารสารเศรษฐศาสตร์ มหาวิทยาลัยเกษตรศาสตร์/ หน่วยงาน มหาวิทยาลัยเกษตรศาสตร์
2. วารสารเทคโนโลยีสุรนารี/ หน่วยงาน มหาวิทยาลัยสุรนารี
3. วารสารไทยคดีศึกษา / หน่วยงาน มหาวิทยาลัยธรรมศาสตร์
4. วารสารศึกษาศาสตร์/ หน่วยงาน มหาวิทยาลัยบูรพา
5. วารสารบริหารธุรกิจ / หน่วยงาน มหาวิทยาลัยธรรมศาสตร์
6. วารสารนิติศาสตร์ มหาวิทยาลัยธรรมศาสตร์/ คณะนิติศาสตร์มหาวิทยาลัยธรรมศาสตร์
7. วารสารประชากรและสังคม / สมาคมนักวิจัยประชากรและสังคม
8. วารสารเศรษฐศาสตร์จุฬาลงกรณ์/ คณะเศรษฐศาสตร์ จุฬาลงกรณ์มหาวิทยาลัย
9. วารสารเศรษฐศาสตร์ธรรมศาสตร์/ คณะเศรษฐศาสตร์ มหาวิทยาลัยธรรมศาสตร์
10. วารสารเอเชียปริทัศน์/ สถาบันเอเชียศึกษา จุฬาลงกรณ์มหาวิทยาลัย
11. MANUSYA / หน่วยงานอิสระ ด้วยการสนับสนุนของจุฬาลงกรณ์มหาวิทยาลัย
12. Prajna Vihara. The Journal of Philosophy and Religion. / มหาวิทยาลัยอัสสัมชัญ
13. The Journal / คณะศิลปศาสตร์ มหาวิทยาลัยมหิดล
14. วารสารพัฒนบริหารศาสตร์/ สถาบันบัณฑิตพัฒนบริหารศาสตร์
15. วารสารวิชาการมหาวิทยาลัยหอการค้าไทย / มหาวิทยาลัยหอการค้าไทย
16. วารสารสงขลานครินทร์(ฉบับสาขามนุษยศาสตร์และสังคมศาสตร์)/มหาวิทยาลัยสงขลานครินทร์
17. วารสารสังคมลุ่มน้ำโขง / มหาวิทยาลัยขอนแก่น
18. วารสารสังคมศาสตร์/ มหาวิทยาลัยเชียงใหม่
19. วารสารสังคมสงเคราะห์ศาสตร์/ มหาวิทยาลัยธรรมศาสตร์
20. วารสาร JARS / มหาวิทยาลัยธรรมศาสตร์
21. วารสาร Sasin Journal of Management / จุฬาลงกรณ์มหาวิทยาลัย

หมายเหตุ รายชื่อวารสารข้างต้นอาจมีการเปลี่ยนแปลงได้ตามความเหมาะสม

รายชื่อฐานข้อมูลสากลใดๆ ที่ได้รับการยอมรับ

1. สาขาด้านวิทยาศาสตร์และเทคโนโลยี
 - 1.1 PubMed
 - 1.2 ScienceDirect

- 1.3 SciSearch
- 1.4 MEDLINE
- 1.5 BIOSIS
- 1.6 CA SEARCH
- 1.7 EiCOMPENDEX
- 1.8 INSPEC
- 1.9 AGRICOLA
- 1.10 AMED
- 1.11 Applied Science & Technology Abstract
- 1.12 Biological & Agricultural Index
- 1.13 British Nursing Index
- 1.14 CAB International
- 1.15 CINAHL with Fulltext
- 1.16 Computer Science Index
- 1.17 Computer & Applied Science Complete
- 1.18 Consumer Health Complete
- 1.19 Cambridge Scientific Abstract
- 1.20 Chemical Abstract Service
- 1.21 ASCI
- 1.22 Biological Abstracts
- 1.23 Bioscience Abstracts
- 1.24 Biotechnology Abstracts
- 1.25 AGRIS
- 1.26 BIOBASE

2. สาขาด้านสังคมศาสตร์และมนุษยศาสตร์ ศึกษาศาสตร์

- 2.1 Social SciSearch
- 2.2 ERIC
- 2.3 PsycINFO
- 2.4 Sociological Abstracts
- 2.5 Arts & Humanities Search
- 2.6 Linguistics and Language Behavior Abstracts

2.7 Business Source Complete

2.8 Business Source Elite

2.9 Business Source Premier

2.10 EconLit

2.11 EconLit with Fulltext

2.12 Education Fulltext

2.13 Education Abstract

2.14 EBSCO Publishing

2.15 Education Research Complete

2.16 Education Administration Abstract

3. วารสารที่ตีพิมพ์ในประเทศไทยโดยบทความวิจัยนั้นต้องตีพิมพ์เป็นภาษาอังกฤษ

3.1 Journal of Medical Association of Thailand

3.2 Thai Journal of Surgery

3.3 Southeast Asian Journal of Tropical Medicine and Public Health

3.4 Asian Pacific Journal of Allergy and Immunology

3.5 ScienceAsia

3.6 Thai Journal of Agricultural Science

3.7 Manusya

3.8 Journal of Population and Social Studies

บทที่ 5

จรรยาบรรณนักวิจัย

สภาวิจัยแห่งชาติได้กำหนด “จรรยาบรรณนักวิจัย” ไว้เป็นแนวทางสำหรับนักวิจัยยึดถือปฏิบัติเพื่อให้การดำเนินงานวิจัยตั้งอยู่บนพื้นฐานของจริยธรรมและหลักวิชาการที่เหมาะสมตลอดจนประกันมาตรฐานของการศึกษาค้นคว้างานวิจัยให้เป็นไปอย่างเหมาะสม สักดิ์ศรี และเกียรติภูมิของนักวิจัย

นักวิจัย หมายถึง ผู้ที่ดำเนินการค้นคว้าหาความรู้อย่างเป็นระบบ เพื่อตอบประเด็นที่สงสัยโดยมีระเบียบวิธีอันเป็นที่ยอมรับในแต่ละศาสตร์ ที่เกี่ยวข้อง ซึ่งครอบคลุมทั้งแนวคิด มโนทัศน์ และวิธีการที่ใช้ในการรวบรวมและวิเคราะห์ข้อมูล

จรรยาบรรณ หมายถึง หลักความประพฤติอันเหมาะสมแสดงถึงคุณธรรมและจริยธรรมในการประกอบอาชีพ ที่กลุ่มบุคคลแต่ละสาขาวิชาชีพประมวลขึ้นไว้เป็นหลัก เพื่อให้สมาชิกในสาขาวิชาชีพนั้นๆ ยึดถือปฏิบัติเพื่อรักษาชื่อเสียงและส่งเสริมเกียรติคุณของสาขาวิชาชีพของตน

จรรยาบรรณนักวิจัย หมายถึง หลักเกณฑ์ควรประพฤติปฏิบัติของนักวิจัยทั่วไป เพื่อให้การดำเนินงานวิจัยตั้งอยู่บนพื้นฐานของจริยธรรมและหลักวิชาการที่เหมาะสม ตลอดจนประกันมาตรฐานของการศึกษาค้นคว้าให้เป็นไปอย่างสมศักดิ์ศรี และเกียรติภูมิของนักวิจัย

จรรยาบรรณนักวิจัย : แนวทางปฏิบัติ

ข้อ 1. นักวิจัยต้องซื่อสัตย์และมีคุณธรรมในทางวิชาการและการจัดการนักวิจัยต้องมีความซื่อสัตย์ต่อตนเอง ไม่นำผลงานของผู้อื่นมาเป็นของตน ไม่ลอกเลียนงานของผู้อื่นต้องให้เกียรติและอ้างถึงบุคคลหรือแหล่งที่มาของข้อมูลที่นำมาใช้ใน งานวิจัย ต้องซื่อตรงต่อการแสวงหาทุนวิจัยและมีความเป็นธรรมเกี่ยวกับผลประโยชน์ที่ได้จากการวิจัย

แนวทางปฏิบัติ

1.1 นักวิจัยต้องมีความซื่อสัตย์ต่อตนเองและผู้อื่น

- นักวิจัยต้องมีความซื่อสัตย์ในทุกขั้นตอนของกระบวนการวิจัย ตั้งแต่การเลือกเรื่องที่จะทำวิจัย การเลือกผู้เข้าร่วมทำวิจัย การดำเนินการวิจัย ตลอดจนการนำผลงานวิจัยไปใช้ประโยชน์
- นักวิจัยต้องให้เกียรติผู้อื่น โดยการอ้างถึงบุคคลหรือแหล่งที่มาของข้อมูลและความคิดเห็นที่นำมาใช้ใน งานวิจัย

1.2 นักวิจัยต้องซื่อตรงต่อการแสวงหาทุนวิจัย

- นักวิจัยต้องเสนอข้อมูลและแนวคิดอย่างเปิดเผยและตรงมาในการเสนอโครงการวิจัยเพื่อขอรับทุน
- นักวิจัยต้องเสนอโครงการวิจัยด้วยความซื่อสัตย์โดยไม่ขอทุน ซ้ำซ้อน

1.3 นักวิจัยต้องมีความเป็นธรรมเกี่ยวกับผลประโยชน์ที่ได้จากการวิจัย

- นักวิจัยต้องจัดสรรสัดส่วนของผลงานวิจัยแก่ผู้ร่วมวิจัยอย่างยุติธรรม

- นักวิจัยต้องเสนอผลงานอย่างตรงไปตรงมา โดยไม่นำผลงานของผู้อื่นมาอ้างว่าเป็นของตน

ข้อ 2. นักวิจัยต้องตระหนักถึงพันธกรณีในการทำวิจัย ตามข้อตกลงที่ทำไว้กับหน่วยงานที่สนับสนุนการวิจัยและต่อหน่วยงานที่ตนสังกัด นักวิจัยต้องปฏิบัติตามพันธกรณีและข้อตกลงการวิจัยที่ผู้เกี่ยวข้องทุกฝ่ายยอมรับ ร่วมกัน อุทิศเวลาทำงานวิจัยให้ได้ผลดีที่สุดและเป็นไปตามกำหนดเวลา มีความรับผิดชอบไม่ละทิ้งงานระหว่างดำเนินการแนวทางปฏิบัติ

2.1 นักวิจัยต้องตระหนักถึงพันธกรณีในการทำวิจัย

- นักวิจัยต้องศึกษาเงื่อนไข และกฎเกณฑ์ของเจ้าของทุนอย่างละเอียดรอบคอบ เพื่อป้องกันความขัดแย้งที่จะเกิดขึ้นในภายหลัง

- นักวิจัยต้องปฏิบัติตามเงื่อนไข ระเบียบและกฎเกณฑ์ตามข้อตกลงอย่างครบถ้วน

2.2 นักวิจัยต้องอุทิศเวลาทำงานวิจัย

- นักวิจัยต้องทุ่มเทความรู้ ความสามารถและเวลาให้กับการทำงานวิจัย เพื่อให้ได้มาซึ่งผลงานวิจัยที่มีคุณภาพและเป็นประโยชน์

2.3 นักวิจัยต้องมีความรับผิดชอบต่อการทำงานวิจัย

- นักวิจัยต้องมีความรับผิดชอบต่อ ไม่ละทิ้งงานโดยไม่มีเหตุผลอันสมควร และส่งงานตามกำหนดเวลา ไม่ทำผิดสัญญาข้อตกลงจนก่อให้เกิดความเสียหาย

- นักวิจัยต้องมีความรับผิดชอบต่อการจัดทำรายงานการวิจัยฉบับสมบูรณ์ เพื่อให้ผลอันเกิดจากการวิจัยได้ถูกนำไปใช้ประโยชน์ต่อไป

ข้อ 3. นักวิจัยต้องมีพื้นฐานความรู้ในสาขาวิชาการที่ทำวิจัย

- นักวิจัยต้องมีพื้นฐานความรู้ในสาขาวิชาการที่ทำวิจัยอย่างเพียงพอและมีความรู้ความชำนาญหรือมีประสบการณ์ เกี่ยวเนื่องกับเรื่องที่ทำวิจัย เพื่อนำไปสู่งานวิจัยที่มีคุณภาพ และเพื่อป้องกันปัญหาการวิเคราะห์การตีความ หรือการสรุปที่ผิดพลาด อันอาจก่อให้เกิดความเสียหายต่องานวิจัย

แนวทางปฏิบัติ

3.1 นักวิจัยต้องมีพื้นฐานความรู้ ความชำนาญหรือประสบการณ์เกี่ยวกับเรื่องที่ทำวิจัยอย่างเพียงพอเพื่อนำไปสู่งานวิจัยที่มีคุณภาพ

3.2 นักวิจัยต้องรักษามาตรฐานและคุณภาพของงานวิจัยในสาขาวิชาการนั้นๆ เพื่อป้องกันความเสียหายต่อวงการวิชาการ

ข้อ 4. นักวิจัยต้องมีความรับผิดชอบต่อสิ่งที่ศึกษาวิจัย ไม่ว่าจะเป็สิ่งที่มีชีวิตหรือไม่มีชีวิตนักวิจัยต้องดำเนินการด้วยความรอบคอบระมัดระวัง และเที่ยงตรงในการทำวิจัยที่เกี่ยวข้องกับคนสัตว์ พืช ศิลปวัฒนธรรม ทรัพยากร และสิ่งแวดล้อม มีจิตสำนึกและมีปณิธานที่จะอนุรักษ์ ศิลปวัฒนธรรมทรัพยากรและสิ่งแวดล้อม

แนวทางปฏิบัติ

4.1 การใช้คนหรือสัตว์เป็นตัวอย่างทดลอง ต้องทำในกรณีที่ไม่มีทางเลือกอื่นเท่านั้น

4.2 นักวิจัยต้องดำเนินการวิจัยโดยมีจิตสำนึกที่จะไม่ก่อความเสียหายต่อคน สัตว์ พืช ศิลปวัฒนธรรมทรัพยากร และสิ่งแวดล้อม

4.3 นักวิจัยต้องมีความรับผิดชอบต่อผลที่จะเกิดแก่ตนเอง กลุ่มตัวอย่างที่ใช้ในการศึกษาและสังคม

ข้อ 5. นักวิจัยต้องเคารพศักดิ์ศรี และสิทธิของมนุษย์ที่ใช้เป็นตัวอย่างในการวิจัย นักวิจัยต้องไม่คำนึงถึงผลประโยชน์ทางวิชาการจนละเลย และขาดความเคารพในศักดิ์ศรีของเพื่อนมนุษย์ต้องถือเป็นภาระหน้าที่ที่จะอธิบาย จุดมุ่งหมายของการวิจัยแก่บุคคลที่เป็นกลุ่มตัวอย่าง โดยไม่หลอกลวงหรือบีบบังคับ และไม่ละเมิดสิทธิส่วนบุคคล

แนวทางปฏิบัติ

5.1 นักวิจัยต้องมีความเคารพในสิทธิของมนุษย์ที่ใช้ในการทดลองโดยต้องได้รับความยินยอมก่อนทำการวิจัย

5.2 นักวิจัยต้องปฏิบัติต่อมนุษย์และสัตว์ที่ใช้ในการทดลองด้วยความเมตตา ไม่คำนึงถึงแต่ผลประโยชน์ทางวิชาการจนเกิดความเสียหายที่อาจก่อให้เกิดความขัดแย้ง

5.3 นักวิจัยต้องดูแลปกป้องสิทธิประโยชน์และรักษาความลับของกลุ่ม ตัวอย่างที่ใช้ในการทดลอง

ข้อ 6. นักวิจัยต้องมีอิสระทางความคิด โดยปราศจากอคติในทุกขั้นตอนของการทำวิจัย นักวิจัยต้องมีอิสระทางความคิด ต้องตระหนักว่า อคติส่วนตนหรือความลำเอียงทางวิชาการ อาจส่งผลให้มีการบิดเบือนข้อมูลและข้อค้นพบทางวิชาการ อันเป็นเหตุให้เกิดผลเสียหายต่องานวิจัย

แนวทางปฏิบัติ

6.1 นักวิจัยต้องมีอิสระทางความคิด ไม่ทำงานวิจัยด้วยความเกรงใจ

6.2 นักวิจัยต้องปฏิบัติงานวิจัยโดยใช้หลักวิชาการเป็นเกณฑ์และไม่มีอคติมาเกี่ยวข้อง

6.3 นักวิจัยต้องเสนอผลงานวิจัยตามความเป็นจริง ไม่จงใจเบี่ยงเบนผลการวิจัย โดยหวังประโยชน์ส่วนตนหรือต้องการสร้างความเสียหายแก่ผู้อื่น

ข้อ 7. นักวิจัยพึงนำผลงานวิจัยไปใช้ประโยชน์ในทางที่ชอบ นักวิจัยพึงเผยแพร่ผลงานวิจัยเพื่อประโยชน์ทางวิชาการ และสังคมไม่ขยายผลข้อค้นพบจนเกินความเป็นจริงและไม่ใช้ผลงานวิจัยไปในทางมิชอบ

แนวทางปฏิบัติ

7.1 นักวิจัยพึงมีความรับผิดชอบและรอบคอบในการเผยแพร่ผลงานวิจัย

7.2 นักวิจัยพึงเผยแพร่ผลงานวิจัยโดยคำนึงถึงประโยชน์ทางวิชาการ และสังคม ไม่เผยแพร่ผลงานวิจัยเกินความเป็นจริง โดยเห็นแก่ประโยชน์ส่วนตนเป็นที่ตั้ง

7.3 นักวิจัยพึงเสนอผลงานวิจัยตามความเป็นจริง ไม่ขยายผลข้อค้นพบโดยปราศจากการตรวจสอบ ยืนยันในทางวิชาการ

ข้อ 8. นักวิจัยพึงเคารพความคิดเห็นทางวิชาการของผู้อื่น นักวิจัยพึงมีใจกว้าง พร้อมทั้งจะเปิดเผยข้อมูลและขั้นตอนการวิจัยยอมรับฟังความคิดเห็นและเหตุผลทางวิชาการของผู้อื่น และพร้อมที่จะปรับปรุงแก้ไขงานวิจัยของตนให้ถูกต้อง

แนวทางปฏิบัติ

8.1 นักวิจัยพึงมีมนุษยสัมพันธ์ที่ดี ยินดีแลกเปลี่ยนความคิดเห็น และสร้างความเข้าใจในงานวิจัยกับเพื่อนร่วมงาน และนักวิชาการอื่นๆ

8.2 นักวิจัยพึงยอมรับฟัง แก้ไขการทำวิจัยและการเสนอผลงานวิจัยตามข้อเสนอแนะที่ดี เพื่อสร้างความรู้ที่ถูกต้องและสามารถนำผลงานวิจัยไปใช้ประโยชน์ได้

ข้อ 9. นักวิจัยพึงมีความรับผิดชอบต่อสังคมทุกระดับนักวิจัยพึงมีจิตสำนึกที่จะอุทิศกำลังสติปัญญาในการทำวิจัย เพื่อความก้าวหน้าทางวิชาการเพื่อความเจริญและประโยชน์สุขของสังคมและมวลมนุษยชาติ

แนวทางปฏิบัติ

9.1 นักวิจัยพึงไตร่ตรองหาหัวข้อการวิจัยด้วยความรอบคอบและทำการวิจัยด้วยจิตสำนึกที่จะอุทิศกำลังปัญญาของตน เพื่อความก้าวหน้าทางวิชาการ เพื่อความเจริญของสถาบันและประโยชน์สุขต่อสังคม

9.2 นักวิจัยพึงรับผิดชอบต่อสังคมในการสร้างสรรค์ผลงานวิชาการเพื่อความเจริญของสังคม ไม่ทำการวิจัยที่ขัดกับกฎหมาย ความสงบเรียบร้อยและศีลธรรมอันดีของประชาชน

9.3 นักวิจัยพึงพัฒนาบทบาทของตนให้เกิดประโยชน์ยิ่งขึ้น และอุทิศเวลา น้ำใจ กระทำการส่งเสริมพัฒนาความรู้จิตใจ พฤติกรรมของนักวิจัยรุ่นใหม่ให้มีส่วนสร้างสรรค์ความรู้แก่สังคมสืบไป