



แผนกลยุทธ์การเงิน

สถาบันวิจัยและพัฒนา

ประจำปีงบประมาณ พ.ศ. ๒๕๖๘

สถาบันวิจัยและพัฒนา

มหาวิทยาลัยราชภัฏศรีสะเกษ

สารบัญ

	หน้า
บทสรุปผู้บริหาร	
ส่วนที่ ๑ บทนำ	
ความเป็นมา	๑
ปรัชญา วิสัยทัศน์ พันธกิจ	๒
โครงสร้างการบริหาร	๔
โครงสร้างหน่วยงานภายใน	๕
คณะกรรมการบริหารงานวิจัย	๖
จำนวนบุคลากรที่มีอยู่ในปัจจุบัน	๗
ตราสัญลักษณ์สถาบันวิจัยและพัฒนา	๘
ส่วนที่ ๒ การวิเคราะห์สภาพแวดล้อมด้านการเงิน	
การวิเคราะห์สภาพแวดล้อมด้านการเงิน	๙
การวิเคราะห์เปรียบเทียบสภาพแวดล้อมด้านการเงิน	๑๐
ส่วนที่ ๓ แผนกลยุทธ์การเงิน	
ความเป็นมา	๑๒
เป้าหมายกลยุทธ์ทางการเงิน	๑๒
วัตถุประสงค์กลยุทธ์ทางการเงิน	๑๓
กลยุทธ์ทางการเงิน	๑๔
ผังความเชื่อมโยงกลยุทธ์ทางการเงินของมหาวิทยาลัยกับกลยุทธ์การเงิน	๑๕
ตัวชี้วัดความสำเร็จของแผนกลยุทธ์ทางการเงิน	๑๖
แนวทางการจัดหาทรัพยากรทางการเงิน	๑๘
ส่วนที่ ๔ แผนการติดตามและประเมินผล	
การติดตามและประเมินผล	๑๗

บทสรุปผู้บริหาร

การดำเนินงานตามแผนยุทธศาสตร์ ของสถาบันวิจัยและพัฒนา จะประสบความสำเร็จนั้น มีความจำเป็นจะต้องจัดทำแผนกลยุทธ์ทางการเงิน เพื่อเป็นกลไกในการบริหารจัดการทางการเงินให้มีความเหมาะสมและเพียงพอที่จะสนับสนุนพันธกิจต่าง ๆ ของสถาบัน ให้บรรลุเป้าประสงค์ที่กำหนดได้ ได้แก่ การสร้างกลไกในการจัดสรร การวิเคราะห์ค่าใช้จ่าย การตรวจสอบการเงินและงบประมาณอย่างมีประสิทธิภาพ มีการวิเคราะห์รายได้ ค่าใช้จ่ายในการดำเนินงาน โดยพิจารณาจากทุกแหล่งเงิน มีระบบฐานข้อมูลทางการเงินที่สามารถแยกค่าใช้จ่ายต่าง ๆ อย่างเป็นระบบ สามารถทราบข้อมูลค่าใช้จ่ายทั้งหมด ทั้งด้านการบริหารจัดการ ด้านการบริหารจัดการงานวิจัย

ทั้งนี้ เพื่อให้แผนกลยุทธ์ทางการเงินมีความสอดคล้องกับวิสัยทัศน์ พันธกิจของสถาบันวิจัยและพัฒนา ให้เป็นไปตามเป้าหมาย รวมทั้งวางแผนการใช้จ่ายเงินอย่างมีประสิทธิภาพ โปร่งใส ตรวจสอบได้ และสามารถบ่งชี้ถึงข้อมูลทางการเงินทุกด้านที่แสดงถึงประสิทธิภาพของการบริหารจัดการ โดยมีวัตถุประสงค์เพื่อให้การบริหารจัดการด้านงบประมาณ และการเงินมีเป้าหมายที่ชัดเจน และปฏิบัติได้ เพื่อสร้างระบบและกลไกที่มีประสิทธิภาพในการจัดการงบประมาณ การใช้จ่ายงบประมาณ โดยจัดสรรงบประมาณให้สอดคล้องกับแผนยุทธศาสตร์ เพื่อพัฒนาการบริหารจัดการด้านงบประมาณและการเงินให้มีประสิทธิภาพ โปร่งใส ตรวจสอบได้ และเพื่อให้มีการติดตามและประเมินผลด้านงบประมาณและการเงิน และนำไปปรับปรุงพัฒนาอย่างต่อเนื่อง

โดยการติดตามประเมินแผนกลยุทธ์ทางการเงิน ประจำปีงบประมาณ พ.ศ. ๒๕๖๘ และดำเนินการรายงานผลทุกไตรมาสเป็นประจำทุกปี เพื่อเป็นการเปรียบเทียบระหว่างผลงานที่เกิดขึ้นจริง กับเป้าหมายที่กำหนดไว้ อันจะนำไปสู่การแก้ไขปัญหาอุปสรรคในการดำเนินงานหรือการทบทวนเป้าหมายและกลยุทธ์ให้มีความเหมาะสมต่อไป ซึ่งจะดำเนินการโดยคณะกรรมการติดตามและประเมินผลกลยุทธ์ทางการเงิน แผนกลยุทธ์ทางการเงินของสถาบันวิจัยและพัฒนา

ส่วนที่ ๑ บทนำ

ความเป็นมาสถาบันวิจัยและพัฒนา

สถาบันวิจัยและพัฒนา ถูกจัดตั้งครั้งแรกให้เป็นกลุ่มงานหนึ่งในสำนักส่งเสริมและบริการวิชาการ มหาวิทยาลัยราชภัฏศรีสะเกษ เมื่อวันที่ ๑ ตุลาคม พ.ศ.๒๕๕๖ เพื่อทำหน้าที่เกี่ยวกับการจัดการสนับสนุนให้นักศึกษา อาจารย์ และบุคลากรในมหาวิทยาลัยในการสร้างสรรค์ผลงานวิจัยสู่ชุมชน และพัฒนาต่อยอดในระดับชาติและนานาชาติ การพัฒนาดำเนินงานวิจัยที่ได้รับการสนับสนุนทั้งในส่วนภาครัฐและเอกชนอย่างต่อเนื่องส่งผลให้กลุ่มงานวิจัยและพัฒนา มีการจัดระบบการบริหารใหม่ โดยได้รับการก่อตั้งในระดับสถาบันในชื่อ “สถาบันวิจัยและพัฒนา” อันเป็นหน่วยงานที่มีฐานะเทียบเท่าคณะ เมื่อวันที่ ๒๗ มีนาคม พ.ศ. ๒๕๖๔ โดยมี ผศ.ดร. ประจวบ จันทร์หมื่น ดำรงตำแหน่งผู้อำนวยการสถาบันวิจัยและพัฒนาคนแรก ซึ่งผ่านการสรรหาจากสภามหาวิทยาลัยราชภัฏศรีสะเกษ

ที่ตั้งของส่วนงานภายใน

ปัจจุบันสถาบันวิจัยและพัฒนา มีที่ตั้งส่วนราชการเป็นการชั่วคราว ณ ชั้น ๔ อาคารเฉลิมพระเกียรติ ๘๐ พรรษา ๕ ธันวาคม ๒๕๕๐ มหาวิทยาลัยราชภัฏศรีสะเกษ หมายเลขโทรศัพท์ ๐๔๕-๖๔๓๖๐๐-๕ ต่อ ๙๖๐๑-๙๖๐๓

ปรัชญาของสถาบันวิจัยและพัฒนา

สถาบันวิจัยและพัฒนาแห่งการสร้างสรรค์ความรู้และนวัตกรรมบนความเชี่ยวชาญเฉพาะที่สามารถนำไปใช้ประโยชน์ในการพัฒนามหาวิทยาลัยเศรษฐกิจ ชุมชน สังคม และ ประเทศให้เข้มแข็งและยั่งยืน พัฒนาท้องถิ่นด้วยงานวิจัย โดยมุ่งเน้นการวิจัยที่จะช่วยแก้ปัญหาพัฒนานวัตกรรมที่ตอบสนองความต้องการของชุมชนและการนำเทคโนโลยีมาปรับใช้และต่อยอดภาคการผลิตและบริการ เพื่อเพิ่มผลิตภาพ และสร้างมูลค่าเพิ่มผลิตผลของชุมชน

ปณิธาน

๑. สร้างสมรรถนะดำเนินงานวิจัยให้กับนักศึกษา คณาจารย์ และบุคลากรในมหาวิทยาลัย
๒. บูรณาการงานวิจัยให้เกิดประโยชน์ต่อชุมชนท้องถิ่น และประเทศ
๓. สร้างเครือข่ายความร่วมมือระหว่างสถาบัน บุคคล หน่วยงาน ทั้งภายในและภายนอก เพื่อการพัฒนาสถาบัน
๔. บริหารจัดการด้วยหลักธรรมาภิบาลมี นิตยธรรม คุณธรรม มีส่วนร่วม โปร่งใส รับผิดชอบ ตรวจสอบได้
๕. การจัดการความรู้ดำเนินงานวิจัยเพื่อเผยแพร่สู่ในระดับชาติ และนานาชาติ

วิสัยทัศน์

“สถาบันด้านการวิจัยที่ผลิต งานวิจัยที่มีมาตรฐานเชี่ยวชาญพื้นที่ มีผลงานวิจัยให้คนศรีสะเกษ และประเทศนำไปใช้ประโยชน์ สร้างคุณค่า และมูลค่าให้กับท้องถิ่นและประเทศชาติ”

พันธกิจ

๑. ดำเนินการให้คำปรึกษางานวิจัยและบริการวิชาการอย่างมีประสิทธิภาพรวมทั้ง สนับสนุน และประสานงานกระบวนการบริหารงานวิจัย และสร้างเครือข่ายอย่างต่อเนื่อง ทั้งภายในและ มหาวิทยาลัย

๒. พัฒนาศักยภาพนักวิจัยระดับต่างๆ อย่างต่อเนื่อง ทั้งการจัดการอบรมและสนับสนุน งบประมาณ

๓. ดำเนินการตามแนวทางการจัดทำหน่วยข้อมูลการวิจัยและพัฒนาเพื่อท้องถิ่นและ องค์กร

อัตลักษณ์ของสถาบันวิจัยและพัฒนา

พัฒนาท้องถิ่นด้วยงานวิจัย โดยมุ่งเน้นการวิจัยที่จะช่วยแก้ปัญหาพัฒนานวัตกรรมที่ตอบสนอง ความต้องการของชุมชนและการนำเทคโนโลยีมาปรับใช้และต่อยอดภาคการผลิตและบริการเพื่อเพิ่ม ผลิตภาพและสร้างมูลค่าเพิ่มผลิตผลของชุมชน

วัตถุประสงค์ของหน่วยงานภายใน

สถาบันวิจัยและพัฒนา มุ่งพัฒนาขีดความสามารถ สมรรถนะ และศักยภาพด้านการวิจัยให้มี คุณภาพและประสิทธิภาพสูงขึ้น โดยจัดทำแผนส่งเสริมและพัฒนา นักวิจัยเป็นรายบุคคล ส่งเสริม สนับสนุนหรือดำเนินการฝึกอบรมและพัฒนาความรู้และทักษะที่เกี่ยวข้องกับการวิจัยในประเภท โครงการเดี่ยว และโครงการบูรณาการให้สอดคล้องกับแผนยุทธศาสตร์ชาติ เชื่อมโยงไปยังแผน ยุทธศาสตร์ภาค จังหวัด และมหาวิทยาลัย เพื่อสร้างประโยชน์พื้นที่ชุมชนอย่างแท้จริง ตลอดจนการ สนับสนุนการบูรณาการงานวิจัยร่วมกับทุกภาคส่วนในการสร้างเครือข่ายพันธมิตรอย่างต่อเนื่อง จากกา รถ่ายทอดประสบการณ์ของนักวิจัยที่มีความเชี่ยวชาญแก่นักวิจัยรุ่นใหม่ สถาบันวิจัยมี กระบวนการแต่ งตั้งคณะที่ปรึกษาด้านงานวิจัยเพื่อให้คำปรึกษาเกี่ยวกับการบริหารจัดการงานวิจัย อย่างมี ประสิทธิภาพตามหลักธรรมาภิบาล รวมทั้งสนับสนุนการพัฒนางานวิจัยให้สามารถเผยแพร่ใน รูปแบบ การนำเสนอในเวทีวิชาการ วารสารวิชาการ ตำรา หรือการจดอนุสิทธิบัตร นอกจากนี้ สถาบันวิจัยและ พัฒนา มุ่งพัฒนาระบบกลไกการบริหารองค์กรให้มีศักยภาพในการอำนวยความสะดวก สนับสนุนฐานข้อมูล งานวิจัย อ่างอิงที่เป็นประโยชน์ในการพัฒนางานวิจัยของบุคลากรในมหาวิทยาลัย โดยมีวัตถุประสงค์ต่ อไปนี้

๑. เพื่อพัฒนางานวิจัยตามแผนความเป็นเลิศซึ่งเชื่อมโยงกับแผนยุทธศาสตร์ของ มหาวิทยาลัย และตอบสนองความต้องการของชุมชนท้องถิ่น

๒. เพื่อสนับสนุน และอำนวยความสะดวกในกระบวนการทำวิจัยให้กับบุคลากรในมหาวิทยาลัย

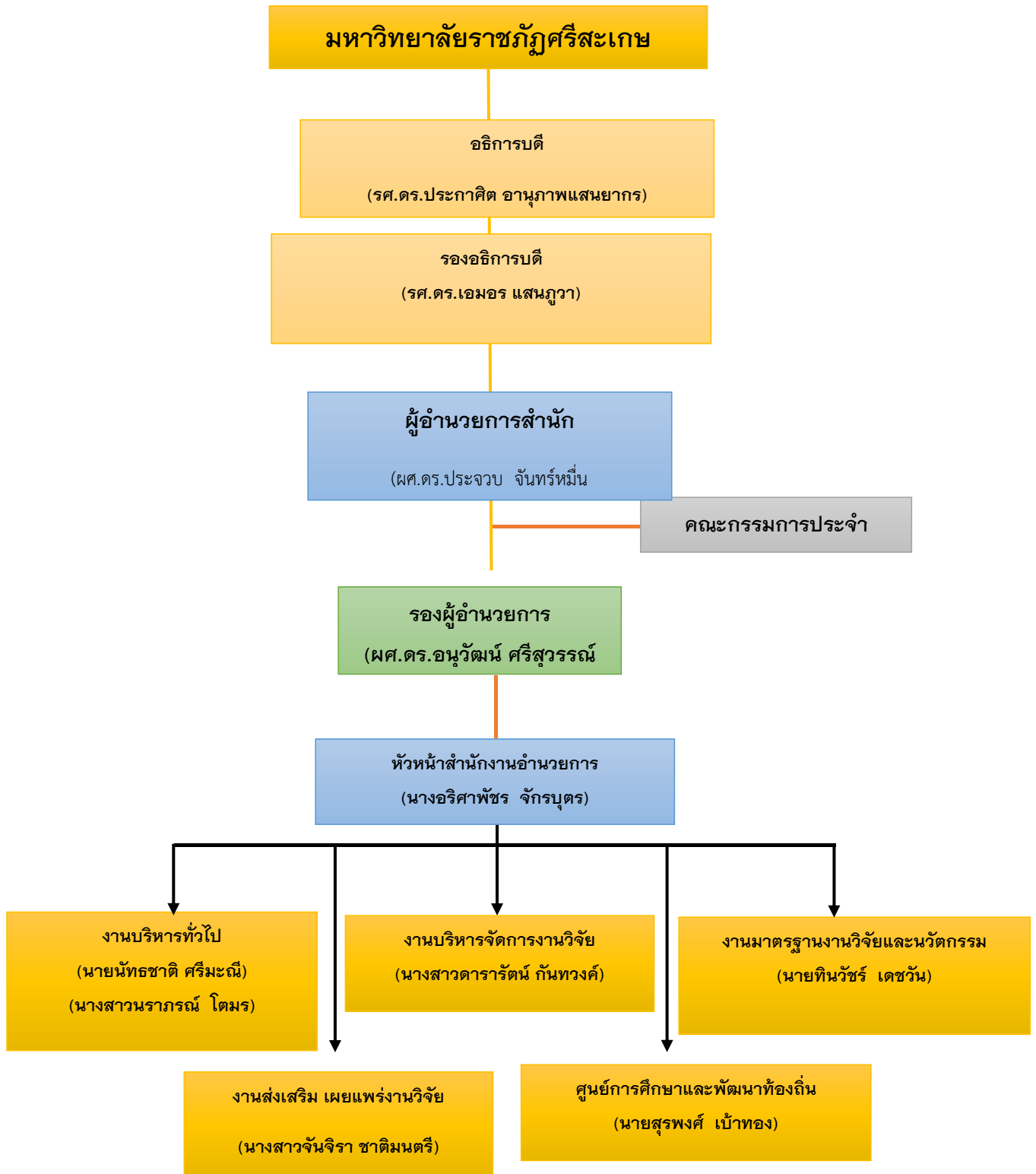
๓. เพื่อส่งเสริม และจัดหาแหล่งทุนสนับสนุนด้านงานวิจัยให้กับบุคลากรของมหาวิทยาลัย

๔. เพื่อส่งเสริมพัฒนาความรู้ความสามารถของบุคลากรในมหาวิทยาลัยในการวิจัย เกี่ยวกับการจัดทำฐานข้อมูลงานวิจัยของมหาวิทยาลัย

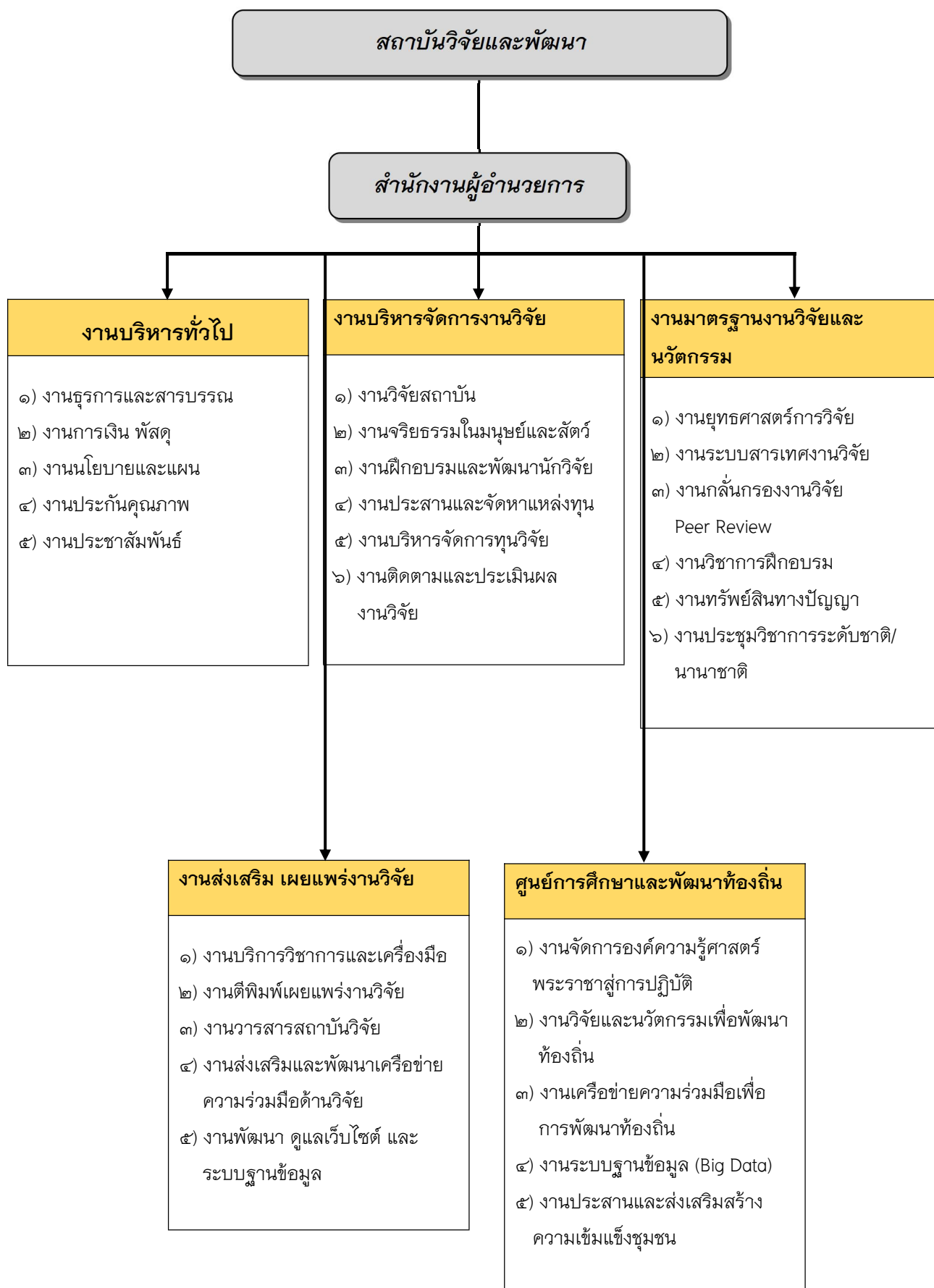
๕. เพื่อให้บริการงานวิจัย และสร้างเครือข่ายการวิจัยของมหาวิทยาลัย ร่วมกับทุกภาคส่วนอย่าง ต่อเนื่อง

๖. เพื่อส่งเสริมการเผยแพร่ผลการวิจัยในระดับชาติหรือนานาชาติ ๑.๙.๘ เพื่อส่งเสริมการนำผลการวิจัยไปใช้ประโยชน์กับชุมชนอย่างเป็นรูปธรรม ๑.๙.๙ เพื่อพัฒนาระบบการบริหารจัดการงานวิจัยตั้งแต่การนำเสนอหัวข้อวิจัย การติดตาม กระบวนการวิจัย การนำผลงานวิจัยไปใช้ประโยชน์หรือการเผยแพร่ อย่างมีประสิทธิภาพและ ประสิทธิภาพ

โครงสร้างการบริหารงานของหน่วยงาน สถาบันวิจัยและพัฒนา



โครงสร้างภายในหน่วยงาน สถาบันวิจัยและพัฒนา



ด้วยสถาบันวิจัยและพัฒนา มหาวิทยาลัยราชภัฏศรีสะเกษ เป็นหน่วยงานที่มุ่งใช้ งานวิจัยเพื่อสนับสนุนการพัฒนาท้องถิ่น ชุมชน และสร้างศักยภาพการบริหารจัดการงานวิจัยเพื่อ พัฒนามหาวิทยาลัยสู่ความเป็นสากล โดยมีพันธกิจหลักได้แก่ การดำเนินงานวิจัยและบริการวิชาการ แก่หน่วยงานและท้องถิ่น ชุมชน รวมทั้งการสนับสนุนและประสานงานกระบวนการบริหารงานวิจัย และสร้างเครือข่ายทางวิชาการอย่างต่อเนื่องทั้งภายในมหาวิทยาลัยและภายนอกมหาวิทยาลัยเพื่อ พัฒนาศักยภาพนักวิจัยระดับต่างๆ อย่างต่อเนื่อง โดยการสนับสนุนงบประมาณและสนับสนุนการ เผยแพร่ผลงานวิชาการ มหาวิทยาลัยราชภัฏศรีสะเกษ เพื่อกำกับดูแลการบริหารจัดการงานวิจัยให้มี ประสิทธิภาพ จึงได้มีการจัดแต่งตั้งคณะกรรมการบริหารงานวิจัย มหาวิทยาลัยราชภัฏศรีสะเกษ

คณะกรรมการบริหารงานวิจัย มหาวิทยาลัยราชภัฏศรีสะเกษ

๑. รองศาสตราจารย์ ดร.ประกาศิต อานุกาพแสนยากร	ประธานกรรมการ
๒. รองศาสตราจารย์ ดร.เอมอร แสนภูวา	รองประธานกรรมการ
๓. ผู้ช่วยศาสตราจารย์ ดร.สุรศักดิ์ ศรีกระจ่าง	กรรมการ
๔. รองศาสตราจารย์ ดร.พงษ์ศักดิ์ ทองพันธ์	กรรมการ
๕. ผู้ช่วยศาสตราจารย์ ดร.สหัส พลนิล	กรรมการ
๖. อาจารย์ ดร.เจษฎา ชาตรี	กรรมการ
๗. อาจารย์ ดร.ชูวิทย์ นาเพ็ญ	กรรมการ
๘. ผู้ช่วยศาสตราจารย์ ดร.เชี่ยวชาญ แสงทอง	กรรมการ
๙. ผู้ช่วยศาสตราจารย์ ดร.เดชิต ศิริวงศ์เดชา	กรรมการ
๑๐. ผู้ช่วยศาสตราจารย์ ดร.ภาดล อามาตย์	กรรมการ
๑๑. ผู้ช่วยศาสตราจารย์ ดร.นภวรรณชาติมนตรี	กรรมการ
๑๒. ผู้ช่วยศาสตราจารย์ ดร.อลงกต แผนสนิท	กรรมการ
๑๓. ผู้ช่วยศาสตราจารย์ ดร.พรปวีณ์ ชื่นใจเรือง	กรรมการ
๑๔. อาจารย์ ดร.ชูเกียรติ พงศ์พนาพิพัฒน์	กรรมการ
๑๕. ผู้ช่วยศาสตราจารย์ ดร.อนันต์ศักดิ์ พวงอก	กรรมการ
๑๖. ผู้ช่วยศาสตราจารย์ ดร.อัฐพร กิ่งบู	กรรมการ
๑๗. ผู้ช่วยศาสตราจารย์ ดร.ประจวบ จันทร์หมื่น	กรรมการและเลขานุการ
๑๘. ผู้ช่วยศาสตราจารย์ ดร.อนุวัฒน์ ศรีสุวรรณ	กรรมการและผู้ช่วยเลขานุการ
๑๙. นางอริศราพัชร จักรบุตร	กรรมการและผู้ช่วยเลขานุการ
๒๐. นายสุรพงศ์ เป้าทอง	ผู้ช่วยเลขานุการ
๒๑. นายนันทชาติ ศรีมะณี	ผู้ช่วยเลขานุการ
๒๒. นายทินวัชร เดชวัน	ผู้ช่วยเลขานุการ

๒๓. นางสาวจันทิรา ชาดิมนตริ	ผู้ช่วยเลขานุการ
๒๔. นางสาวดารารัตน์ กันทวงศ์	ผู้ช่วยเลขานุการ
๒๕. นางสาวนราภรณ์ ไตมร	ผู้ช่วยเลขานุการ

- หน้าที่**
- (๑) กำหนดนโยบายและส่งเสริมการบริหารงานวิจัยของมหาวิทยาลัย รวมถึงนโยบายการแสวงหาแหล่งทุน ประสานความร่วมมือกับหน่วยงานที่เกี่ยวข้อง
 - (๒) วางแผนกลยุทธ์ด้านการบริหารงานวิจัยให้สัมพันธ์กับแผนกลยุทธ์มหาวิทยาลัย
 - (๓) กำหนดกรอบและแนวทางการพัฒนาศักยภาพในการทำวิจัยของคณาจารย์และเจ้าหน้าที่ของมหาวิทยาลัย เพื่อยกระดับคุณภาพและสมรรถนะให้สูงขึ้น
 - (๔) กำหนดแนวทางการจัดสรรเงินทุนวิจัย และระบบการบริหารจัดการงานสถาบันวิจัยและพัฒนา ให้เป็นไปตามหลักการบริหารจัดการที่ดี (Good Governance)
 - (๕) กำกับ ติดตาม ประเมินผลงานวิจัย และเสนอแนวทางแก้ไขงานวิจัยอย่างต่อเนื่อง
 - (๖) พิจารณาอนุมัติ หรือไม่อนุมัติ ข้อเสนอโครงการวิจัยที่อยู่ภายใต้การบริหารจัดการสถาบันวิจัยและพัฒนา มหาวิทยาลัยราชภัฏศรีสะเกษ หรือพิจารณาปรับลด หรือเพิ่มงบประมาณตามข้อเสนอโครงการ
 - (๗) พิจารณาแต่งตั้งคณะกรรมการพิจารณาทุนวิจัย และคุณภาพงานวิจัยภายนอก หรือทั้งภายในหรือภายนอก
 - (๘) วางแผน ตรวจสอบและติดตามการใช้จ่ายเงินทุนวิจัยให้มีประสิทธิภาพและประสิทธิผล
 - (๙) งานอื่น ๆ ที่เกี่ยวข้องกับงานวิจัยหรือตามที่ได้รับมอบหมายจากอธิการบดี

สถาบันวิจัยและพัฒนา มีระบบการบริหารงานบุคคลและการจัดการ โดยยึดกฎระเบียบต่างๆ ที่เกี่ยวข้องกับการบริหารงานบุคคลในสถาบันอุดมศึกษา และของมหาวิทยาลัยราชภัฏศรีสะเกษ โดยแยกการบริหารงานบุคคลออกเป็นกลุ่มประเภทบุคลากร คือ บุคลากรสายสนับสนุน จำแนกตามคุณวุฒิสาชาวิชา สถาบัน และปีที่สำเร็จการศึกษา

จำนวนบุคลากรที่มีอยู่ในปัจจุบัน

ลำดับที่	ชื่อ - นามสกุล	ตำแหน่ง	วุฒิกการศึกษา
๑.	ผศ.ดร.ประจวบ จันทร์หมื่น	ผู้อำนวยการสถาบันวิจัยและพัฒนา	ปร.ด. สาขาโทศึกษามหาวิทยาลัยมหาสารคาม
๒.	ดร.อนุวัฒน์ ศรีสุวรรณ	รองผู้อำนวยการสถาบันวิจัยและพัฒนา	ปร.ด. สาขาวิชาสัตวศาสตร์ มหาวิทยาลัยแม่ฟ้าหลวง
๓.	นาง อริศราพัชร จักรบุตร	หัวหน้าสำนักงานอำนวยการสถาบันวิจัยและพัฒนา	บธ.ม. (บริหารธุรกิจ) มหาวิทยาลัยรามคำแหง
๔.	นาย สุรพงศ์ เบ้าทอง	นักวิชาการคอมพิวเตอร์	วท.ม.(วิทยาการคอมพิวเตอร์)

ลำดับที่	ชื่อ - นามสกุล	ตำแหน่ง	วุฒิการศึกษา
			มหาวิทยาลัยราชภัฏอุบลราชธานี
๕.	นาย นันทชาติ ศรีมะณี	เจ้าหน้าที่บริหารงานทั่วไป	วท.บ.(วิทยาการคอมพิวเตอร์) มหาวิทยาลัยราชภัฏศรีสะเกษ
๖.	นาย ทินวัชร เดชวัน	นักวิจัย	ศศ.ม. (พัฒนาลังคม) มหาวิทยาลัยขอนแก่น
๗.	นางสาวดารารัตน์ กันทวงศ์	นักวิจัย	ศศ.ม. (วิจัยเพื่อพัฒนาท้องถิ่น) มหาวิทยาลัยมหาสารคาม
๘.	นางสาว จันจิรา ซาติมนตรี	ผู้ช่วยนักวิจัย	วท.บ.(สถิติ) มหาวิทยาลัยมหาสารคาม
๙.	นางสาวนราภรณ์ ไตมร	เจ้าหน้าที่บริหารงานทั่วไป	ร.บ.รัฐศาสตรบัณฑิต มหาวิทยาลัยอุบลราชธานี

ตราสัญลักษณ์สถาบันวิจัยและพัฒนา

สถาบันวิจัยและพัฒนา มหาวิทยาลัยราชภัฏศรีสะเกษ ได้รับการอนุมัติให้ใช้ตราสัญลักษณ์ (Logo) เพื่อการประชาสัมพันธ์สถาบันวิจัยและพัฒนา มหาวิทยาลัยราชภัฏศรีสะเกษ ดังแสดงในรูปแบบด้านล่าง ทรงด้านหน้า ได้นำจุดเด่นกลีบดอกลำดวนมาเป็นสัญลักษณ์ โดยมีดอกลำดวนซึ่งสื่อถึงความเป็นสัญลักษณ์ดอกไม้ประจำจังหวัดศรีสะเกษและของมหาวิทยาลัยราชภัฏศรีสะเกษ สีคราม หมายถึง การประยุกต์ใช้ความรู้ เชิดชูท้องถิ่นและชุมชน พัฒนาด้วยนวัตกรรม



- R หมายถึง วิจัย
- D หมายถึง การพัฒนาท้องถิ่น
- I หมายถึง สถาบันวิจัยและพัฒนา
- รูปใบดอกลำดวนตรงกลางโลโก้ หมายถึง โลกแห่งการเรียนรู้ไร้พรมแดน
- รูปคน ๓ คน ตรงกลางโลโก้ หมายถึง สถาบันวิจัย ชุมชน และนักวิจัย
- SSKRU หมายถึง มหาวิทยาลัยราชภัฏศรีสะเกษ
- Research and Development Institute สีทอง หมายถึง ความฉลาดล้ำลึก ความคิด

สร้างสรรค์และความเป็นหนึ่งเดียว มีความจริงใจ ซอบค้นหา

ส่วนที่ ๒

การวิเคราะห์สภาพแวดล้อมด้านการเงิน

ในการจัดทำแผนกลยุทธ์การเงินของสถาบันวิจัยและพัฒนา บุคลากรที่เกี่ยวข้องได้ร่วมกัน วิเคราะห์สภาพแวดล้อมภายใน และภายนอกด้านการเงินของสถาบันตามกระบวนการวางแผน ยุทธศาสตร์ โดยใช้เทคนิค SWOT Analysis

การวิเคราะห์สภาพแวดล้อมภายใน ได้แก่ การวิเคราะห์หาจุดแข็ง (Strengths) และจุดอ่อน (Weaknesses) ขององค์กร ส่วนการวิเคราะห์สภาพแวดล้อมภายนอก ได้แก่ การวิเคราะห์หาข้อมูล เกี่ยวกับปัจจัยที่เป็นโอกาส (Opportunities) และ ปัจจัยที่เป็นอุปสรรค (Threats) ต่อการบรรลุวิสัยทัศน์ ขององค์กร จากการวิเคราะห์สภาพแวดล้อมทางการเงิน ได้ผลการวิเคราะห์ ดังนี้

การวิเคราะห์สภาพแวดล้อมด้านการเงินของสถาบันวิจัยและพัฒนา (SWOT)

จุดแข็ง (Strengths)

- ผู้บริหารมีความสามารถในการบริหารงบประมาณ
- การเบิกจ่ายงบประมาณมีกระบวนการถูกต้อง ครบถ้วน โปร่งใส เป็นไประเบียบ กระบวนการคลัง กรมบัญชีกลาง ระเบียบ ประกาศของมหาวิทยาลัยราชภัฏศรีสะเกษ
- สถาบันวิจัยและพัฒนา มีการสนับสนุนนักวิจัยเพื่อขอรับทุนวิจัยจากหน่วยงานภายนอก
- สถาบันวิจัยและพัฒนา จัดสรรงบประมาณในการดำเนินงานทุกพันธกิจ

จุดอ่อน (Weaknesses)

- ไม่มีเจ้าหน้าที่ด้านการเงินประจำสถาบันวิจัยและพัฒนา
- ขั้นตอนในการเบิกจ่ายค่อนข้างมากทำให้งานเกิดการล่าช้า
- จำนวนงบประมาณที่ได้รับจัดสรรไม่เพียงพอเมื่อเทียบกับภาระงานที่ต้องปฏิบัติ

การวิเคราะห์สภาพแวดล้อมภายนอกด้านการเงิน

โอกาส (Opportunities)

- การบริหารงบประมาณมีความยืดหยุ่น สามารถปรับเปลี่ยนได้ตามสถานการณ์ปัจจุบัน

๒. การเชื่อมโยงฐานข้อมูลจากสำนักงานงบประมาณและกรมบัญชีกลาง เช่น ระบบ e-Budgeting ระบบ GFMIS ระบบ EGP ทำให้มหาวิทยาลัยมีข้อมูลในการตัดสินใจที่ดี และ รวดเร็วขึ้น

อุปสรรค (Threats)

๑. ระบบเทคโนโลยีสารสนเทศที่ใช้ในการปฏิบัติงานไม่อำนวยความสะดวกต่อการปฏิบัติงานด้านการเงินและการบัญชี
๒. ข้อกำหนดในระเบียบปฏิบัติงานไม่มีความยืดหยุ่นทำให้ขาดความคล่องตัวในการบริหารจัดการ
๓. การเปลี่ยนแปลงระเบียบ ข้อบังคับจากส่วนกลาง ทำให้การเบิกจ่ายงบประมาณเกิดความล่าช้า หรือความเข้าใจไม่ตรงกัน
๔. นโยบายการจัดสรรทุนวิจัยจากแหล่งทุนภายนอกไม่สม่ำเสมอในแต่ละปี

จุดแข็งกับโอกาส มีแนวปฏิบัติดังต่อไปนี้

๑. วางแผนการใช้จ่ายงบประมาณ บริหารงบประมาณ และติดตามผลการใช้จ่ายงบประมาณอย่างมีประสิทธิภาพ โปร่งใส ตรวจสอบได้
๒. กำหนดมาตรการและแนวทางเร่งรัดติดตาม การใช้จ่ายงบประมาณ รายจ่ายประจำปี
๓. สร้างเครือข่ายภายนอกมหาวิทยาลัยเพื่อเพิ่มแหล่งทุนวิจัยภายนอก

จุดอ่อนกับโอกาส มีแนวปฏิบัติดังต่อไปนี้

๑. พัฒนาบุคลากรให้ทำงานอย่างมีประสิทธิภาพ เพื่อตอบสนองความต้องการของผู้รับบริการโดยการพัฒนาและส่งเสริมสร้างความรู้ ทักษะต่างๆ ให้เป็นไปตามสมรรถนะที่กำหนด รวมทั้งการให้ความสำคัญต่อการสร้างจิตสำนึกในการให้บริการ
๒. พัฒนาทักษะด้านการวิเคราะห์ข้อมูลทางการเงิน และนำเสนอข้อมูลให้ผู้บริหารใช้ประโยชน์ในการบริหารและตัดสินใจ
๓. กำหนดให้มีกิจกรรมโครงการรณรงค์การประหยัดพลังงาน การใช้ทรัพยากรอย่างคุ้มค่าในสถาบัน

จุดแข็งกับอุปสรรค มีแนวปฏิบัติดังต่อไปนี้

๑. ส่งเสริมองค์ความรู้แก่บุคลากรที่ปฏิบัติงานด้านการเบิกจ่ายให้มีความเข้าใจและเชี่ยวชาญเกี่ยวกับกฎเกณฑ์ ระเบียบ แนวปฏิบัติให้ทันต่อการเปลี่ยนแปลง

๒. ส่งเสริมการประชาสัมพันธ์ให้หน่วยงานภายนอกรับทราบขีดความสามารถและศักยภาพของสถาบันในการให้บริการต่างๆ

จุดอ่อนกับอุปสรรค มีแนวปฏิบัติดังต่อไปนี้

๑. ปลูกฝังค่านิยมแก่บุคลากรในการประหยัดทรัพยากรและพลังงาน
๒. มหาวิทยาลัยควรมีบุคลากรที่มาปฏิบัติงานด้านการเงินและงบประมาณอย่างมีประสิทธิภาพ ตรงตามความรู้ความสามารถในตำแหน่งหน้าที่

ส่วนที่ ๓

แผนกลยุทธ์การเงิน ประจำปีงบประมาณ พ.ศ. ๒๕๖๘

ความเป็นมา

มหาวิทยาลัยราชภัฏศรีสะเกษ ได้ตระหนักถึงความสำคัญของการจัดทำแผนกลยุทธ์ทางการเงิน เพราะเชื่อว่าการมีกรอบวางแผนอย่างเป็นระบบแล้ว การดำเนินการนั้นย่อมมีโอกาสที่จะบรรลุเป้าหมายได้ดีกว่าการไม่วางแผนไว้ล่วงหน้า และการวางแผนที่ดีนั้นย่อมจะต้องมีหลักและวิธีการที่เป็นระบบ อันจะช่วยกำหนดกรอบของการวางแผนให้รัดกุม ชัดเจน และเป็นผลในเชิงปฏิบัติการ มหาวิทยาลัยได้จัดทำแผนกลยุทธ์ด้านการเงิน ปีงบประมาณ พ.ศ. ๒๕๖๘ - ๒๕๗๐ ให้สอดคล้องกับนโยบาย และพันธกิจของมหาวิทยาลัย เพื่อกำหนดยุทธศาสตร์ กลยุทธ์ เป้าหมาย กิจกรรมที่ควรนำมาปฏิบัติให้สอดคล้องกับนโยบายและทิศทางการพัฒนามหาวิทยาลัย อันจะส่งผลให้เป็นมหาวิทยาลัยสมบูรณ์แบบตามปรัชญา วิสัยทัศน์และพันธกิจที่ได้ตั้งไว้

สถาบันวิจัยและพัฒนา ตระหนักถึงความสำคัญของการจัดทำแผนกลยุทธ์ทางการเงิน เพื่อกำหนดยุทธศาสตร์ กลยุทธ์ มาตรการ แนวทางการบริหารและจัดสรรงบประมาณของคณะ โดยอ้างอิงตามแผนกลยุทธ์ทางการเงินของมหาวิทยาลัยที่จัดทำขึ้น เพื่อให้การดำเนินงานเป็นไปด้วยความเรียบร้อยและมีประสิทธิภาพ สอดคล้องกับแผนปฏิบัติงานประจำปีของมหาวิทยาลัย

วิสัยทัศน์

มุ่งมั่นบริหารจัดการด้านการเงินให้มีประสิทธิภาพ บนพื้นฐานของความถูกต้อง โปร่งใส และพัฒนาอย่างต่อเนื่อง

พันธกิจ

๑. ดำเนินการด้านการเงิน งบประมาณ และพัสดุ ให้ถูกต้องตามกฎหมาย ระเบียบ ข้อบังคับ และแนวปฏิบัติต่างๆ ที่เกี่ยวข้อง

๒. บริหารงานงบประมาณของสถาบันวิจัยและพัฒนา บนพื้นฐานของความถูกต้อง โปร่งใส และมีประสิทธิภาพสูงสุด

เป้าหมายกลยุทธ์ทางการเงิน

๑. บริหารจัดการการเงินและงบประมาณอย่างมีประสิทธิภาพและเกิดประโยชน์สูงสุดต่อสถาบันวิจัยและพัฒนา โดยยึดหลักธรรมาภิบาล โปร่งใสและตรวจสอบได้
๒. มีการวางแผนการใช้จ่ายงบประมาณให้มีการเบิกจ่ายเป็นไปตามแผนปฏิบัติการและนโยบายและหลักเกณฑ์ที่มหาวิทยาลัยกำหนด
๓. มีการติดตามผลและนำไปปรับปรุงพัฒนาอย่างต่อเนื่อง
๔. มีการส่งเสริมการจัดหาและงบประมาณเพื่อสนับสนุนนักวิจัยเพื่อขอรับทุนวิจัยจากหน่วยงานภายนอก

วัตถุประสงค์กลยุทธ์ทางการเงิน

๑. เพื่อให้การบริหารจัดการด้านงบประมาณการเงินมีเป้าหมายที่ชัดเจนและปฏิบัติได้
๒. เพื่อสร้างระบบและกลไกที่มีประสิทธิภาพในการจัดหางบประมาณ การใช้จ่ายงบประมาณโดยจัดสรรงบประมาณให้สอดคล้องกับแผนกลยุทธ์
๓. เพื่อพัฒนาการบริหารจัดการด้านงบประมาณและการเงินให้มีประสิทธิภาพ โปร่งใส ตรวจสอบได้
๔. เพื่อให้มีการติดตามประเมินผลด้านงบประมาณและการเงิน และนำไปปรับปรุงพัฒนาอย่างต่อเนื่อง

มาตรการดำเนินงาน

๑. กำหนดมาตรการและแนวทางเร่งรัดติดตามการใช้งบประมาณรายจ่ายประจำปี
๒. กำหนดแนวทางในการจัดหาทรัพยากรทางด้านการเงิน การจัดหาแหล่งเงิน วิธีการที่ได้มาซึ่งแหล่งเงินต่างๆ ของสถาบันวิจัยและพัฒนา
๓. สนับสนุนให้เกิดรายได้จากการวิจัย การบริการวิชาการที่มาจากฐานองค์ความรู้และความเชี่ยวชาญของบุคลากร

ตัวชี้วัดทางการเงิน : ตัวบ่งชี้ความสำเร็จในการบริหารจัดการทางการเงินที่องค์กรต้องการที่จะ
ทำให้บรรลุ

ร้อยละความสำเร็จของการเบิกจ่ายงบประมาณของสถาบันวิจัยและพัฒนา
ร้อยละของรายได้จากการทำวิจัยเพิ่มขึ้นจากปีก่อน

กลยุทธ์ทางการเงิน

กลยุทธ์ที่ ๑ พัฒนาระบบการจัดสรร ตรวจสอบ และติดตามการใช้จ่ายงบประมาณของ
สถาบันวิจัยและพัฒนาให้มีประสิทธิภาพ โปร่งใส ตรวจสอบได้

เป้าประสงค์ : บริหารจัดการด้านการเงินและงบประมาณให้มีประสิทธิภาพ โปร่งใส และ
ตรวจสอบได้ มีการติดตาม ตรวจสอบการใช้จ่ายงบประมาณ

มาตรการ :

๑. กำหนดให้บุคลากรของสถาบันวิจัยและพัฒนาใช้จ่ายเงินงบประมาณตามที่ได้รับจัดสรร
อย่างประหยัดและเพื่อประโยชน์สูงสุดขององค์กร
๒. สนับสนุนให้บุคลากรของสถาบันใช้วัสดุอุปกรณ์ต่างๆ ร่วมกัน
๓. สนับสนุนให้บุคลากรของสถาบันนำกระดาษรีไซเคิลกลับมาใช้ใหม่
๔. กำหนดให้มีการรายงานการใช้จ่ายงบประมาณเป็นรายไตรมาส

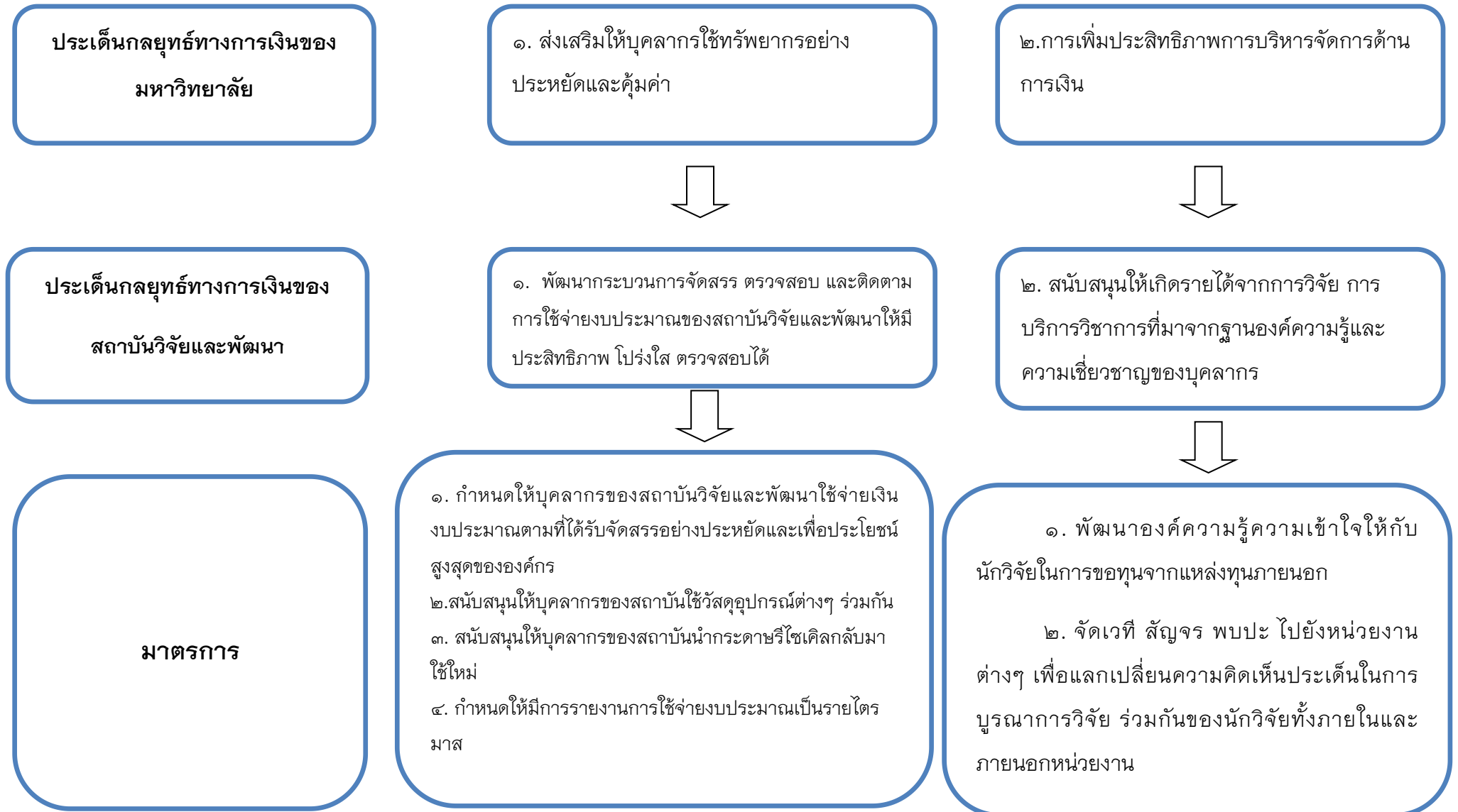
กลยุทธ์ที่ ๒ สนับสนุนให้เกิดรายได้จากการวิจัย การบริการวิชาการที่มาจากฐานองค์ความรู้
และความเชี่ยวชาญของบุคลากร

เป้าประสงค์ : ส่งเสริมการพัฒนางานวิจัยให้สอดคล้องภายใต้การพลิกโฉมจุดเน้นความเป็น
เลิศที่ถูกพัฒนาตามหลักการ BCG Model เพื่อให้สามารถนำผลงานวิจัยไปใช้ประโยชน์ต่อชุมชนอย่าง
เป็นรูปธรรม และงานวิจัยที่สอดคล้องกับการพัฒนาระบบการปฏิบัติงานของบุคลากรของหน่วยงาน
เพื่อ พัฒนาขีดความสามารถ ระบบกลไกด้านสารสนเทศในการสนับสนุนนักวิจัยเพื่อการขอเงินทุน

มาตรการ :

๑. พัฒนาองค์ความรู้ความเข้าใจให้กับนักวิจัยในการขอทุนจากแหล่งทุนภายนอก
๒. จัดเวที สัมมนา พบปะ ไปยังหน่วยงานต่างๆ เพื่อแลกเปลี่ยนความคิดเห็นประเด็นในการ
นการวิจัย ร่วมกันของนักวิจัยทั้งภายในและภายนอกหน่วยงาน

ผังความเชื่อมโยงกลยุทธ์ทางการเงินของมหาวิทยาลัยกับกลยุทธ์การเงินของสถาบันวิจัยและพัฒนา



ตัวชี้วัดความสำเร็จของแผนกลยุทธ์ทางการเงิน สถาบันวิจัยและพัฒนา

กลยุทธ์	เป้าประสงค์	ตัวชี้วัด	เป้าหมาย	ผู้รับผิดชอบ
กลยุทธ์ที่ ๑ พัฒนาระบบบริหารจัดการสรร ตรวจสอบ และติดตามการใช้จ่าย งบประมาณของสถาบันวิจัยและพัฒนาให้มี ประสิทธิภาพ โปร่งใส ตรวจสอบได้	บริหารจัดการด้านการเงินและงบประมาณให้มี ประสิทธิภาพ โปร่งใส และตรวจสอบได้ มีการ ติดตาม ตรวจสอบการใช้จ่ายงบประมาณ	ความสำเร็จในการใช้จ่ายงบประมาณ แผ่นดินตามแผนการบริหารงานด้วยหลัก ธรรมาภิบาล	ร้อยละ ๘๕	สถาบันวิจัยและพัฒนา
กลยุทธ์ที่ ๒ สนับสนุนให้เกิดรายได้ จากการวิจัย การบริการวิชาการที่มา จากฐานองค์ความรู้ และ ความ เชี่ยวชาญของบุคลากร	ส่งเสริมการพัฒนางานวิจัยให้ สอดคล้อง ภายใต้ การพลิกโฉมจุดเน้นความเป็นเลิศที่ ถูกพัฒนาตาม หลักการ BCG Model เพื่อ ให้ สามารถนำ ผลงานวิจัยไป ใช้ ประโยชน์ต่อชุมชนอย่างเป็น รูปธรรม และ งานวิจัยที่สอดคล้องกับการพัฒนา ระบบ การปฏิบัติงานของบุคลากรของหน่วยงาน เพื่อ ส รั ำ ง ระบบ การ ท ำ ง าน ที่ มี ประสิทธิภาพ	จำนวนเงินทุนสนับสนุนงานวิจัย ภายนอก	๑๒ ล้านบาท	สถาบันวิจัยและพัฒนา

--	--	--	--	--

ส่วนที่ ๔

แผนการติดตามและประเมินผล

การติดตามประเมินผล

แผนการติดตามและประเมินผลแผนกลยุทธ์ทางการเงิน สถาบันวิจัยและพัฒนา จัดการบริหารการเงินโดยใช้ระบบงบประมาณ การเงิน-บัญชี และพัสดุ ภายใต้ระบบบริหารจัดการทรัพย์สินของมหาวิทยาลัย ในการสนับสนุนภารกิจและแผนกลยุทธ์ของมหาวิทยาลัย เพื่อให้เกิดประโยชน์สูงสุดโดยยึดหลักธรรมาภิบาล ความโปร่งใส และตรวจสอบได้ โดยมีระบบและกลไกการตรวจสอบ ดังต่อไปนี้

๑. มีการจัดทำรายงานการเงินเป็นประจำทุกไตรมาส นำเสนอต่อที่ประชุมกรรมการบริหาร สถาบันวิจัยและพัฒนา หน่วยตรวจสอบภายในใช้ระบบการตรวจสอบผลปฏิบัติงานควบคู่กับการตรวจสอบทางการเงินและบัญชี

๒. รายงานผลการใช้จ่ายงบประมาณสามารถจัดทำได้ทั้งระดับแผนงาน กิจกรรม และภาพรวมทั้งหมดของแผนปฏิบัติการ ซึ่งผู้บริหารสามารถตรวจสอบผลการใช้จ่ายงบประมาณได้ตลอดเวลา นอกจากนี้ยังมีการประสานงานกันระหว่างงานการคลัง งานพัสดุ และงานนโยบายและแผน โดยมีการสรุปการใช้จ่ายเงินงบประมาณและการโอนหมวดเงินงบประมาณประจำปี ตลอดจนติดตามผลสัมฤทธิ์ของการใช้จ่ายเงินตามแผนปฏิบัติการประจำปี